

HAMINA – VIROLAHTI KUNTALIITOSSELVITYS



Kuntajaon muuttamisen edelly-
tykset

Hallinnon ja palvelujen järjes-
täminen

Johtoryhmä 26.9.2011

SISÄLLYSLUETTELO

1. JOHDANTO	3
2. SELVITYSTYÖN ORGANISOINTI.....	4
2.1 Ohjausryhmä.....	4
2.2 Johtoryhmä.....	5
2.3 Muu valmisteluorganisaatio	6
2.4 Muu valmistelutyö.....	7
3. KUNTAJAON MUUTOKSEN TOTEUTTAMINEN	7
4. KUNTIEN YHDISTÄMISEN PERUSTEET JA TAVOITTEET	8
5. KUNTIEN TALOUS	8
6. KUNTIEN HENKILÖSTÖN ASEMA.....	9
7. HALLINNON JÄRJESTÄMINEN	10
7.1 Uuden Haminan kaupungin organisaatio.....	10
7.2 Luottamushenkilöorganisaatio.....	12
7.3. Viranhaltijaorganisaatio	13
7.3.1 Konsernin esikunta	13
7.3.2 Elinkeinotoimi.....	14
7.3.3 Perusturva.....	14
7.3.4 Sivistystoimi	14
7.3.5 Tekninen toimi	15
7.3.6 Vesiliikelaitos.....	15
7.4 Hallinto- ja toimintasääntö	16
8. PALVELUJÄRJESTELMIEN YHTEENSOVITTAMINEN	16
8.1 Palvelujen saatavuus	16
8.2 Palvelujen järjestäminen.....	16
9. KONSERNIPALVELUT	17
9.1 Strategia- ja viestintäpalvelut.....	17
9.2 Hallintopalvelut.....	18
9.3 Taloushallinto	20
9.4 Henkilöstöhallinto	22
10. ELINKEINOTOIMI	23
10.1 Elinkeinopalvelut	23
10.2 Maaseutupalvelut.....	26
11. PERUSTURVAN PALVELUT.....	28
12. SIVISTYSTOIMEN PALVELUT	31
13. TEKNISEN TOIMEN PALVELUT.....	34
14. HAMINAN VESI –LIIKELAITOS.....	37
15. KUNTALIITOSSELVITYKSEN LIITEAINEISTO.....	37

1. JOHDANTO

Haminan kaupunginvaltuusto ja Virolahden kunnanvaltuusto ovat antaneet kunnanhallituksille valtuudet neuvotella Haminan kaupungin ja Virolahden kunnan mahdollisesta yhdistämisestä.

Haminan kaupunginhallitus ja Virolahden kunnanhallitus päättivät helmikuussa 2011 käynnistää kuntaliitosselvityksen kuntien yhdistämisen edellytyksistä. Selvitystyö päätettiin tehdä 1.3. – 31.8.2011 välisenä aikana niin, että kuntaliitosselvitys on valmiina 15.8.2011.

Kuntaliitosselvitys liiteaineistoinen ja esitys kuntien yhdistymissopimukseksi valmistuivat annetussa aikataulussa, mutta selvitystyötä varten asetettu ohjausryhmä palautti johtoryhmän esitykset 18.8. ja 6.9.2011 uudelleen valmisteltavaksi. Johtoryhmä ei useista yrityksistä huolimatta onnistunut sovittamaan yhteen erilaisia näkemyksiä uuden kaupungin hallinnon järjestämisestä ohjausryhmää tyydyttävällä tavalla. Selvitystyö oli vaarassa ajautua umpikujaan uuden kaupungin organisaatiosta syntyneiden näkemyserojen takia.

Haminan kaupunginhallitus ja Virolahden kunnanhallitus neuvottelivat kuntaliitosselvityksen jatkamisesta Haminassa 12.9.2011. Neuvotteluissa todettiin hankkeen kireä aikataulu ja sovittiin, että kuntaliitosselvityksen johtoryhmä jatkaa kuntien yhdistymisen valmistelua tekemällä kuntaliitosselvityksestä ja yhdistymissopimuksesta uuden esityksen suoraan Haminan kaupunginhallitukselle ja Virolahden kunnanhallitukselle.

Kuntaliitosprosessia varten laaditun työsuunnitelman mukaan Haminan kaupunginvaltuuston ja Virolahden kunnanvaltuuston oli tarkoitus päättää mahdollisesta kuntaliitoksesta marraskuussa 2011. Kuntaliitosselvityksen valmistumisen viivästyminen johtuen kuntien mahdollisen yhdistämisen valtuustokäsittely siirtyy kuukaudella joulukuuhun 2011.

Kaakonkulmalla selvitettiin kuntaliitoksen mahdollisuutta edellisen kerran vuonna 2008. Silloinen kuntaliitosselvitys tehtiin Haminan, Virolahden ja Miehikkälän kesken. Kolmen kunnan liitos ei kuitenkaan toteutunut. Uusi kuntaliitosselvitys oli tarpeen Haminan ja Virolahden välisen kuntajaon muutoksen edellytysten arvioimiseksi. Aikaisempi selvitys on katsottu osittain vanhentuneeksi. Selvitystyön uudelleen käynnistämiseen vaikutti myös se, että osapuolia oli nyt aiemman kolmen sijasta enää kaksi.

Kuntaliitosselvityksen tavoitteeksi asetettiin kuntien välisen yhdistymissopimuksen sekä hallinnon ja palvelujen yhteensovittamista koskevan suunnitelman laatiminen siten, että niihin sisältyvät myös henkilöstön asemaa ja sijoitumista koskevat periaatteet. Selvitystyön yhteydessä valmistellussa yhdistymissopimuksessa on lähdetty siitä, että Haminan ja Virolahden yhdistyminen toteutetaan 1.1.2013.

Yhdistymissopimukseen on kirjattu kuntajakolaissa (1698/2009) säädetyin muokausmuutoksilla kuntien yhdistymisen toteuttamistapa ja ajankohta, uuden kunnan nimi, yhdistymishallituksen kokoonpano ja toimivalta, kunnanjohtajien asema

sekä uuden kunnan hallinnon, palvelujen ja taloudenhoidon järjestämisen periaatteet.

Tässä kuntaliitosselvityksessä selvitetään hallinnon järjestämistä ja palvelujen yhteensovittamista sekä yhdistyneen kunnan taloutta laajemmin ja yksityiskohtaisemmin kuin yhdistymissopimuksessa.

Kuntaliitosselvitykseen sisältyy seikkaperäinen selvitys kuntien taloudellisesta tilanteesta. Ulkopuolisen talousasiantuntijan laatiman yhdistämislaskelman mukaan sekä Haminan kaupunki että Virolahden kunta kärsivät tulojen ja menojen epätasapainosta. Molemmat kunnat joutuvat väistämättä sopeuttamaan talouttaan ja alentamaan lainakantaansa.

Kuntien yhdistymisen arvioidaan kuitenkin vahvistavan toiminnallisia ja taloudellisia edellytyksiä vastata palvelujen järjestämisestä, koska uusi kunta on joustavammin sopeutettavissa ilman, että palvelut vaarantuvat. Kuntajakolain perusteella saatava yhdistymisavustus auttaa vakauttamaan taloutta ennen kuin palvelut ovat kunnolla sopeutuneet uuteen tilanteeseen.

Kuntaliitosselvityksen liiteosassa ovat toimialakohtaiset analyysit kuntien yhdistämisen vahvuuksista, heikkouksista, mahdollisuuksista ja uhkista. Yhdistymisestä nähdään olevan positiivisia, mutta myös negatiivisia seurauksia, joihin on osattava varautua. Nelikenttäanalyysien perusteella on kuitenkin todettavissa, että Hamina ja Virolahti pystyvät vastaamaan tulevaisuuden haasteisiin yhtenä kuntana paremmin kuin erikseen toimien.

Kuntajaon muutoksen arvioidaan lisäävän erityisesti elinkeinojen toimintamahdollisuuksia, koska yhdistyneessä kunnassa voidaan entistä paremmin hyödyntää Haminan sataman ja Vaalimaan raja-aseman logistista kokonaisuutta.

2. SELVITYSTYÖN ORGANISOINTI

Haminan kaupunginhallitus ja Virolahden kunnanhallitus asettivat kuntaliitosselvityksen laatimista varten kaksiportaisen valmisteluorganisaation, jonka muodostivat ohjausryhmä ja johtoryhmä.

2.1 Ohjausryhmä

Ohjausryhmään valittiin kymmenen (10) luottamushenkilöä Haminasta ja kuusi (6) luottamushenkilöä Virolahdelta. Lisäksi ohjausryhmään on kuulunut kuusi ammattijärjestöjen valitsemaa henkilöstön edustajaa.

Ohjausryhmän tehtävänä oli

- seurata ja ohjata valmisteluorganisaation työtä;
- hyväksyä hankkeen päälinjaukset;
- hyväksyä työsuunnitelma;
- hyväksyä viestintäsuunnitelma;
- tehdä kuntaliitosselvityksen edellyttämät päätökset;

- esittää peruskunnille kuntaliitosselvitys ja siihen sisältyvä palvelurakennesuunnitelma ja yhdistymissopimus.

Ohjausryhmään kuuluivat seuraavat henkilöt:

Haminan edustajat

Arja Filppu	varajäsen	Kirsi Jaakkola
Riitta Hytönen	varajäsen	Titta Erkkilä
Hannah Jurvansuu	varajäsen	Markku Ruokonen
Hannele Järvinen	varajäsen	Jaana Suikkanen
Hannu Järvinen	varajäsen	Janne Nyholm
Jorma Kasari	varajäsen	Jarmo Tammilehto
Jaakko Koskinen	varajäsen	Jouko Yläjääski
Milko Niemi	varajäsen	Anssi Räsänen
Marja Silvennoinen	varajäsen	Katja Andrejev
Ville Virtanen	varajäsen	Jarkko Harjumaaskola

Virolahden edustajat

Reetta Husu	varajäsen	Tuomo Peltola
Jukka Lappi	varajäsen	Vappu Kuokka
Aira Paavola	varajäsen	Irma Kouki
Seppo Pirttimäki	varajäsen	Janne Tolvanen
Virpi Rökman-Pakkanen	varajäsen	Anu Koskela
Jarmo Tulkki	varajäsen	Seppo Kiri

Henkilöstön edustajat

Svea Kentz	varajäsen	Yrjö Piipponen
Arja Kervinen	varajäsen	Markku Nokka
Helena Kormu	varajäsen	Tuula Haaja
Veikko Lahtela	varajäsen	Anne Repo
Minna Savolainen	varajäsen	Kaisa Björk
Anne Kurvi	varajäsen	Markku Savolainen

Kuntajohtajat

Hannu Muhonen	kaupunginjohtaja	Hamina
Osmo Havuaho	kunnanjohtaja	Virolahti
Puheenjohtaja	Jarmo Tulkki	Virolahti
Varapuheenjohtaja	Riitta Hytönen	Hamina
Sihtteri	Seppo Posti	projektipäällikkö

Ohjausryhmä kokoontui yhteensä neljä (4) kertaa.

2.2 Johtoryhmä

Johtoryhmään valittiin Haminasta kolme (3) luottamushenkilöä ja Virolahdelta kaksi (2) luottamushenkilöä sekä heille henkilökohtaiset varajäsenet. Lisäksi johtoryhmään nimettiin ohjausryhmän puheenjohtaja ja kuntajohtajat.

Johtoryhmän tehtävänä oli valmistella ohjausryhmän käsittelyyn tulevat asiat sekä nimetä mahdollisten työryhmien jäsenet.

Johtoryhmään kuuluivat seuraavat henkilöt:

Haminan edustajat

Tapio Lepistö	varajäsen	Timo-Jussi Talsi
Olavi Muuronen	varajäsen	Pentti Hämäläinen
Kalervo Tulokas	varajäsen	Arja Filppu
Hannu Muhonen	kaupunginjohtaja	

Virolahden edustajat

Risto Kouki	varajäsen	Arto Peltola
Juhani Kuntsi	varajäsen	Matti Astola
Jarmo Tulkki	varajäsen	Seppo Kiri
Osmo Havuaho	kunnanjohtaja	

Puheenjohtaja	Tapio Lepistö	Hamina
Varapuheenjohtaja	Risto Kouki	Virolahti
Sihteeri	Seppo Posti	projektipäällikkö

Johtoryhmä kokoontui yhteensä viisitoista (15) kertaa.

2.3 Muu valmisteluorganisaatio

Kuntaliitosselvitys tehtiin pääasiassa omana työnä. Valmistelutyötä varten palkattiin osapäivätoiminen projektipäällikkö. Projektipäällikön tehtävänä oli kuntaliitosselvityksen valmistelu ja valmistelun koordinointi, ohjausryhmän ja johtoryhmän sihteerin tehtävät sekä hankkeesta tiedottaminen.

Johtoryhmä asetti kuntaliitosselvitystä varten viisi toimialakohtaista valmistelutyöryhmää seuraavasti:

- yleis- ja taloushallinnon työryhmä
- henkilöstöhallinnon työryhmä
- perusturvan työryhmä
- sivistystoimen työryhmä
- teknisen toimen työryhmä.

Työryhmissä oli kolme johtavassa tai asiantuntija-asemassa olevaa viranhaltijaa/työtekijää Haminasta ja Virolahdelta kaksi. Lisäksi työryhmissä oli henkilöstön edustaja. Yhteys johtoryhmään toimi siten, että kussakin työryhmässä oli puheenjohtajana johtoryhmän jäsen. Työryhmien päätehtävänä oli määritellä palvelujen järjestämisen periaatteet omalla toimialallaan.

2.4 Muu valmistelutyö

Kuntaliitosselvityksen yhteydessä järjestettiin kuntaliitosseminaari, johon osallistuivat ohjausryhmän, johtoryhmän ja valmistelutyöryhmien jäsenet. Ohjausryhmälle järjestettiin lisäksi kaksi tiedotustilaisuutta, joissa käsiteltiin hallinnon järjestämisen periaatteita. Myös kunnanvaltuustoille järjestettiin kaksi tiedotustilaisuutta, joissa selvitettiin kuntaliitoshankkeen etenemistä.

Kuntien henkilöstöllä oli mahdollisuus tutustua kuntaliitoshankkeeseen tiimiarikistossa julkaistun selvitysaineiston välityksellä. Kuntalaisille hankkeesta tiedotettiin tiedotusvälineiden välityksellä ja kuntien kotisivuilla julkaistuilla tiedotteilla. Kuntalaisille järjestetään molemmissa kunnissa tiedotus- ja keskustelutilaisuudet kuntien mahdollisen yhdistämisen vaikutuksista.

Kuntaliitosselvitystä ja kuntien yhdistymissopimusta käsiteltiin molempien kuntien yhteistyötoimikunnissa. Yhteistyötoimikunnilla ei ollut huomauttamista kuntien mahdolliseen yhdistämiseen.

Kuntaliitosselvityksessä käytettiin ulkopuolisia asiantuntijoita kuntien yhdistämislaskelman ja tavoiteorganisaation laatimisessa.

Ulkopuolisen asiantuntijan käyttäminen kuntien yhdistämislaskelman laatimisessa katsottiin tarpeelliseksi objektiivisen tiedon saamiseksi kuntien taloudellisesta asemasta. Talousanalyysin laati hallintotieteiden tohtori Eero Laesterä Oy Audiapro Ab:stä.

Uuden kaupungin tavoiteorganisaation muodostamista varten selvitettiin erilaisia organisaatiovaihtoehtoja. Ulkopuolisena asiantuntijana toimi kehitysjohtaja Jarmo Asikainen Oy Audiapro Ab:stä. Organisaatiouudistuksen toteuttamisesta kuntaliitoksen yhteydessä kuitenkin luovuttiin. Tavoiteorganisaatio päätettiin siirtää valmisteltavaksi samassa yhteydessä, kun uudelle kaupungille laaditaan kaupunkistrategia.

Kuntaliitosselvitystä varten on saatu avustusta Kotkan seudun seutuvaliokunnalta ja valtiovarainministeriöltä.

3. KUNTAJAON MUUTOKSEN TOTEUTTAMINEN

Kuntaliitosselvityksen yhteydessä laaditun kuntien yhdistymissopimuksen mukaan kuntajaon muutos toteutetaan siten, että Virolahden kunta lakkautetaan ja liitetään Haminan kaupunkiin 1.1.2013 alkaen.

Uuden kunnan nimeksi tulee Hamina, ruotsiksi Fredrikshamn. Uusi kunta ottaa käyttöön kaupunki-nimityksen.

Kaupungin vaakunaksi tulee Haminan kaupungissa 31.12.2002 käytössä ollut venevaakuna.

4. KUNTIEN YHDISTÄMISEN PERUSTEET JA TAVOITTEET

Kuntajaon muutoksen tavoitteena on kuntajakolain 2 §:n mukaisesti alueellisesti eheä ja yhdyskuntarakenteeltaan toimiva kuntarakenne. Uusi kunta muodostuu työssäkäyntialueesta ja yhtenäisestä toiminnallisesta kokonaisuudesta, jolla katsotaan olevan taloudelliset ja henkilöstövoimavaroihin perustuvat edellytykset vastata palvelujen järjestämisestä ja rahoituksesta kunnan asukkaille.

Kuntien yhdistämisellä parannetaan ja edistetään kuntajakolain 4 §:n mukaisesti

- kunnan toiminnallisia ja taloudellisia edellytyksiä vastata palvelujen järjestämisestä sekä kunnan toimintakykyä muutoinkin;
- alueen asukkaiden palveluja ja elinolosuhteita;
- alueen elinkeinojen toimintamahdollisuuksia sekä
- alueen yhdyskuntarakenteen toimivuutta.

Kuntaliitosselvityksen ja siihen sisältyvän kuntien yhdistymissopimuksen mukaan Haminan kaupungin ja Virolahden kunnan yhdistyminen täyttää kuntajakolain 2 ja 4 §:ssä säädetyt edellytykset kuntajaon muuttamiselle.

Kuntaliitoksen strategisena tavoitteena on

- muodostaa Haminan ja Virolahden työssäkäynti- ja asiointialueesta vahva peruskunta;
- puolustaa ja vahvistaa yhdistyneen kunnan tukijalkoja – satamaa, Vaalimaan aluetta, logistiikkaa, teollisuutta, varuskuntaa ja maaseutua;
- hyödyntää entistä paremmin Haminan sataman alueen ja Euroopan yhteisön ulkorajan mahdollisuudet;
- aikaansaada taloudellisesti vahva ja kilpailukykyinen kaupunki;
- parantaa julkisten ja yksityisten palvelujen saatavuutta;
- varautua väestö- ja palvelurakenteen muutoksiin yhdistämällä voimavarat, henkilöstön osaaminen ja asiantuntemus;
- tukea aktiivisesti henkilöstön kehittämistä ja sijoittumista yhdistyneen kunnan tehtäviin;
- varmistaa, että kaikki uuden kunnan asukkaat hyötyvät vahvemmassa kokonaisuudesta.

5. KUNTIEN TALOUS

Oy Audiapro Ab:n tekemän talousanalyysin mukaan sekä Haminan kaupunki että Virolahden kunta kärsivät tulojen ja menojen epätasapainosta ja ovat jatkossa väistämättömän sopeuttamisen edessä. Molempien kuntien taseet ovat painavat, ja lainakanta on saatava alenemaan. Virolahden kunnan saama valtionosuuksien takaisinmaksu vahvistaa kunnan tasetta, mutta ei tee siitä vielä tervettä.

Kummallakin kunnalla on käytettävissään sekä omia että yhteisiä sopeuttamiskeinoja. Kuntien yhdistämislaskelmassa menojen sopeuttamisessa on käy-

tetty hyväksi ainoastaan henkilöstön eläköitymistä. Yhdistyminen varmistaa palvelujen säilymistä. Uuden kunnan arvioidaan olevan joustavammin sopeutettavissa ilman, että palvelut vaarantuvat. Kuntajakolain perusteella saatava yhdistymisavustus auttaa vakauttamaan taloutta ennen kuin palvelut ovat kunnolla sopeutuneet uuteen tilanteeseen.

Yhdistymisavustuksen suuruus on 3,2 miljoonaa euroa. Se maksetaan vuosina 2013 – 2015. Yhdistymissopimuksessa esitetään avustuksen kohdentamista seuraavasti:

- 0,5 miljoonaa euroa kuntien yhdistämisestä aiheutuviin kustannuksiin,
- 1,5 miljoonaa euroa elinkeinopoliittisiin hankkeisiin nykyisen Haminan kaupungin alueella,
- 1,2 miljoonaa euroa elinkeinopoliittisiin hankkeisiin nykyisen Virolahden kunnan alueella.

Yhdistymissopimuksen mukaan molemmat kunnat sitoutuvat taloudenhoidon osalta siihen, etteivät ne käynnistä ennen kuntaliitoksen voimaantuloa taloussuunnitelman ulkopuolisia investointihankkeita tai muita toimenpiteitä, joilla on merkittäviä taloudellisia seuraamuksia uudelle kunnalle, ellei niistä erikseen yhteisesti sovita.

Uusia virkoja tai toimia ei perusteta ennen kuntaliitoksen voimaantuloa ilman kuntien keskinäistä sopimusta. Avoimeksi tulevien johtavien ja esimiestason vakanssien täyttämistä sovitaan erikseen kuntien kesken. Määräaikainen henkilöstö voidaan ottaa kuntien palvelukseen enintään 31.12.2012 saakka, ellei toisin sovita.

Kunnalliset maksut ja taksat harmonisoidaan ja avustuskäytännöt yhtenäistään siten, että ne ovat samanlaiset uuden kaupungin koko alueella 1.1.2013 alkaen.

Uuden kunnan aloittaessa toimintansa siirtyvät lakkaavan kunnan oikeudet, luvat, omaisuus, velat ja velvoitteet kuntajakolain 36 §:n mukaisesti uudelle kunnalle.

6. KUNTIEN HENKILÖSTÖN ASEMA

Henkilöstön asema on kuntaliitoksen yhteydessä turvattu. Virolahden kunnan henkilöstö siirtyy palvelussuhteen katkeamatta Haminan kaupungin palvelukseen entisin palvelussuhteen ehdoin liikkeen luovutusta koskevien periaatteiden mukaisesti.

Virolahden kunta käy Kaakon kaksikon palveluyhteistyösopimuksen irtisanomiseen liittyen Miehikkälän kunnan kanssa neuvottelut kuntien henkilöstön asemasta. Neuvottelujen lähtökohtana on, että Haminan kaupungin palvelukseen siirtyvät 1.1.2013 lukien ne viranhaltijat ja työntekijät, jotka palvelevat Virolahden kunnan asukkaita ja/tai jotka olivat Virolahden kunnan palveluksessa ennen yhteistyösopimuksen voimaantuloa 31.7.2007.

Kuntajakolain 29 §:ssä uuden kaupungin henkilöstölle taataan viiden vuoden palvelussuhdeturva taloudellisten ja tuotannollisten syiden perusteella. Henkilöstön palvelussuhdeturva on voimassa kuntajaon muutoksen voimaantulosta vuoden 2017 loppuun saakka.

Henkilöstön sijoittamisessa on pääperiaatteena, että henkilökunta jatkaa nykyisissä tai niitä vastaavissa tehtävissä, mikäli työtä koskevista järjestelyistä tai henkilön omista toiveista ei aiheudu muutostarvetta. Henkilöstön sijoittamista ja kehittämistä varten tehdään osaamiskartoitukset ja koulutussuunnitelmat. Henkilöstön sopeuttaminen ja koulutus voidaan aloittaa heti kuntaliitospäätöksen jälkeen.

Uuteen Haminan kaupunkiin perustetaan Virolahdelta siirtyville virat niitä tehtäviä varten, joissa käytetään julkista valtaa. Jos tehtävä ei edellytä julkisen vallan käyttöä, viranhaltija siirtyy vastaaviin tehtäviin työsopimussuhteeseen. Virasta työsopimussuhteeseen siirtyvien kanssa tehdään työsopimus. Työsopimussuhteisille tehdään uusi työsopimus niissä tapauksissa, joissa työtehtävät olennaisesti muuttuvat.

Henkilöstön sijoittumisesta päätetään viimeistään 18.11.2011. Henkilöstöjärjestelyissä molempien kuntien henkilöstöä kohdellaan tasavertaisesti.

Henkilöstön palkat yhteen sovitetaan vuoden 2012 aikana ja henkilöstöetudet vuoden 2013 aikana. Uudelle kaupungille laaditaan henkilöstöstrategia vuonna 2013.

Uuden kaupungin kaupunginjohtajana jatkaa Haminan kaupunginjohtaja. Virolahden kunnan kunnanjohtaja siirretään uuteen kaupunkiin perustettavaan apulaiskaupunginjohtajan virkaan. Apulaiskaupunginjohtaja toimii kaupunginjohtajan sijaisena, johtaa konsernin esikuntaa ja on kaupunginhallituksen strategiaaoston esittelijä.

7. HALLINNON JÄRJESTÄMINEN

7.1 Uuden Haminan kaupungin organisaatio

Uuden kaupungin hallinnon perusrakenne on lähtökohdiltaan nykyisen Haminan kaupungin organisaatorakenteen mukainen. Päävastuualueiden lukumäärää on kuitenkin vähennetty neljästä kolmeen. Tämä on toteutettu erottamalla asiantuntija- ja kehittämispalveluja tuottava konsernin esikunta varsinaisesta palvelutuotannon organisaatiosta ja muodostamalla siitä kaksi kaupunginjohtajan alaisuudessa toimivaa esikuntayksikköä – konsernin esikunta ja elinkeinotoimi.

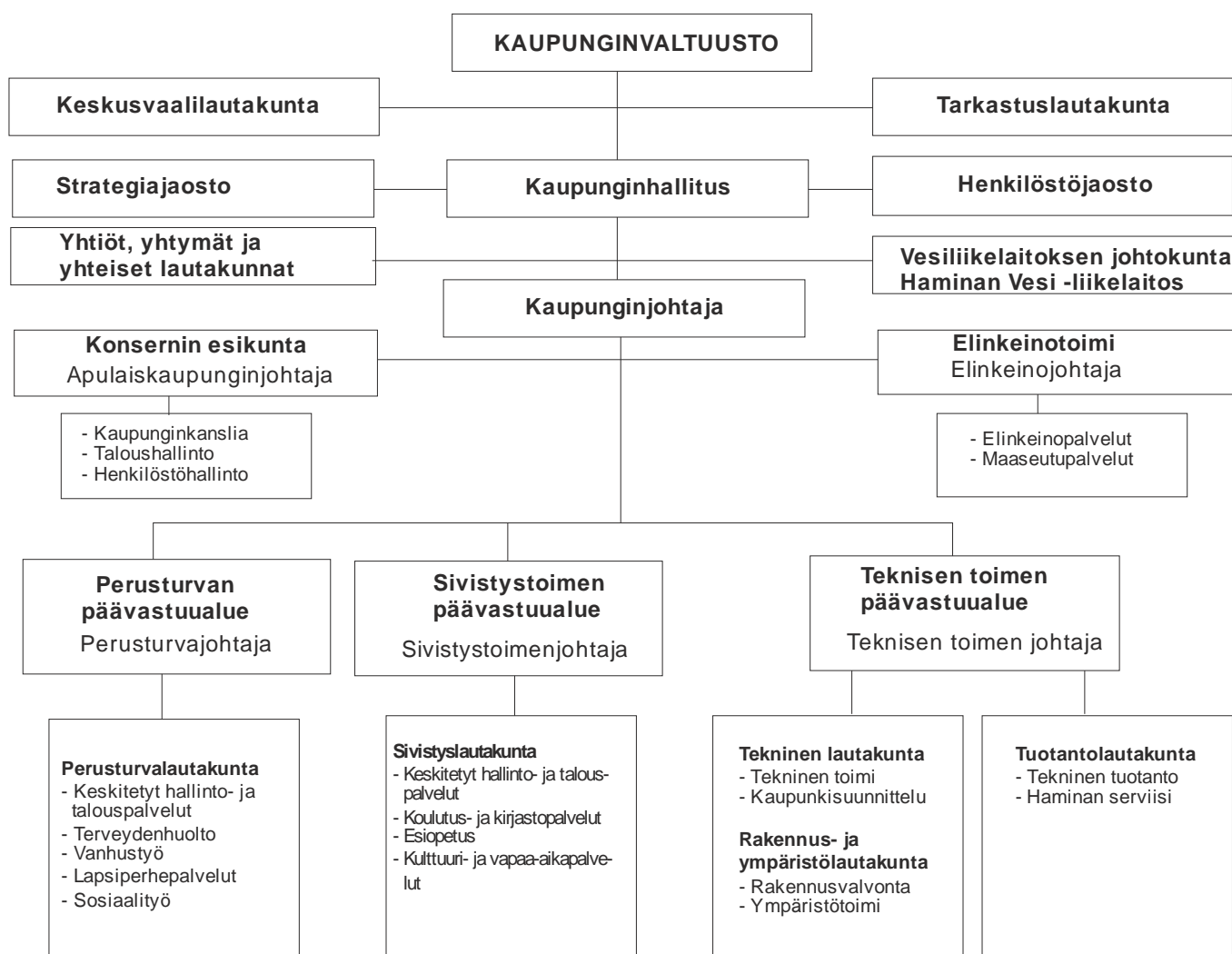
Palvelutuotannon organisaatio muodostuu perusturvan, sivistystoimen ja teknisen toimen päävastuualueista. Merkittävin muutos nykyiseen palvelutuotannon organisaatioon verrattuna on esiopetuksen irrottaminen muista lapsiperhepalveluista ja siirtäminen perusturvan päävastuualueelta sivistystoimen päävastuualueelle.

Nykyistä Haminan luottamushenkilöorganisaatiota ehdotetaan muutettavaksi siten, että kaupunginhallituksen yhteyteen perustetaan strategiajaosto. Sivistystoimeen esitetään vain yhtä lautakuntaa nykyisen kahden lautakunnan sijasta. Lisäksi ehdotetaan rakennuslautakunnan ja ympäristölautakunnan yhdistämistä. Lautakuntien yhteyteen mahdollisesti perustettavat jaostot määritellään hallinto- ja toimintasäännön laatimisen yhteydessä.

Kuntaliitosselvityksen yhteydessä selvitettiin ulkopuolisen asiantuntijan avulla myös muita organisaatiovaihtoehtoja, mutta organisaatiouudistus siirrettiin valmisteltavaksi kaupunkistrategian laatimisen yhteydessä. Tavoiteorganisaatio valmistellaan siten, että se on henkilöstöorganisaation osalta otettavissa käyttöön viimeistään 1.1.2015 ja luottamushenkilöorganisaation osalta viimeistään 1.1.2017.

Tavoiteorganisaatio on tarkoitus laatia siten, että uudessa organisaatiossa varmistetaan nykyistä paremmin kuntalais- ja asiakaslähtöisyys, henkilöstöresurssien hyödyntäminen, tuottavuuden parantaminen ja muutosjohtamisen tuki. Tavoiteorganisaation kriteerit täsmennetään vuoden 2013 alussa.

Uuden kaupungin hallinto järjestetään seuraavasti:



7.2 Luottamushenkilöorganisaatio

Uuden kaupungin luottamushenkilöorganisaatio muodostuu seuraavista toimielimistä:



Kaupunginvaltuusto

Kaupunginvaltuustossa on kuntalain 10 §:n mukaisesti 43 valtuutettua.

Kaupunginhallitus

Kaupunginhallituksessa on yksitoista (11) jäsentä vaalikautena 2013 – 2016 ja yhdeksän (9) jäsentä vaalikauden 1.1.2017 alusta lähtien.

Kaupunginhallituksessa on puheenjohtaja ja kaksi varapuheenjohtajaa. Puheenjohtajan ja varapuheenjohtajien on oltava valtuutettuja.

Kaupunginhallituksen jaostot ja niiden jäsenmäärät ovat:

Strategiajaosto	5 jäsentä
Henkilöstöjaosto	5 jäsentä

Lautakunnat

Lautakunnat ja niiden jäsenmäärät ovat:

Keskusvaalilautakunta	5 jäsentä
Tarkastuslautakunta	7 jäsentä
Perusturvalautakunta	11 jäsentä
Sivistyslautakunta	11 jäsentä
Tekninen lautakunta	11 jäsentä
Rakennus- ja ympäristölautakunta	9 jäsentä
Tuotantolautakunta	5 jäsentä

Lautakunnan puheenjohtajan ja varapuheenjohtajan on oltava valtuutettuja.

Johtokunnat

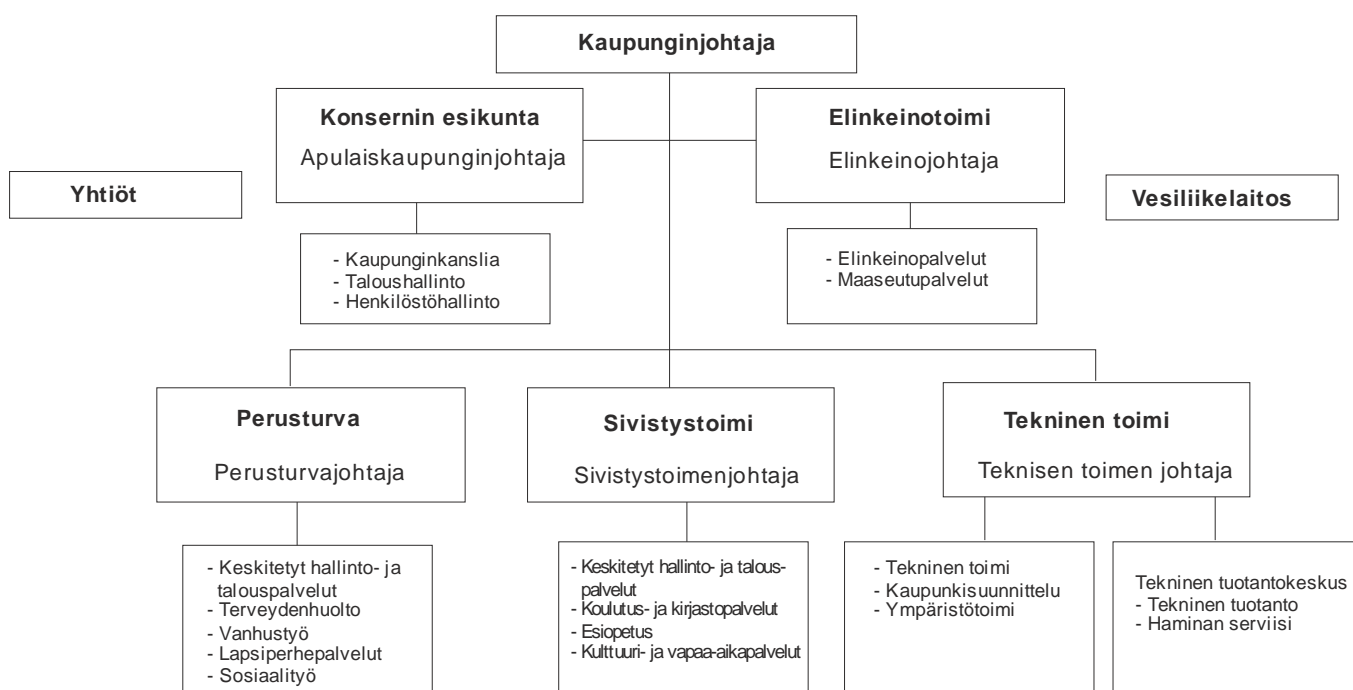
Johtokunnat ja niiden jäsenmäärät ovat:

Vesiliikelaitoksen johtokunta 5 jäsentä

Kaupunginhallituksen, lautakuntien ja johtokunnan jäsenten valinnassa otetaan vaalikaudella 2013 – 2016 huomioon alueellinen edustus siten, että lautakunnissa on edustus molemmista kunnista.

7.3 Viranhaltijaorganisaatio

Uuden kaupungin viranhaltijaorganisaation perusrakenne on seuraava:



7.3.1 Konsernin esikunta

Konsernin esikunnassa on seuraavat tulosalueet ja tulosityksiköt:

Tulosalue

Kaupunginkanslia

Taloushallinto

Henkilöstöhallinto

Tulosityksikkö

Talouspalvelut
Tietohallinto

7.3.2 Elinkeinotoimi

Elinkeinotoimessa on seuraavat tulosalueet ja tulosityksiköt:

Tulosalue	Tulosityksikkö
Elinkeinopalvelut	Matkailu ja tapahtumatuotanto
Maaseutupalvelut	

7.3.3 Perusturva

Perusturvan päävastuualueella on seuraavat tulosalueet ja tulosityksiköt:

Tulosalue	Tulosityksikkö
Keskittetyt hallinto- ja talouspalvelut	
Terveystenhoito	Perusterveydenhuolto Suun terveydenhuolto Erikoissairaanhoido Mielenterveyspalvelut
Vanhustyö	Kotipalvelut Asumispalvelut Omaishoito Vanhusneuvola
Lapsiperhepalvelut	Lasten ja perheiden neuvola Lapsiperheiden tukipalvelut Varhaiskasvatus
Sosiaalityö	Päihdepalvelut Lastensuojelutyö Aikuissosiaalityö Toimeentulotuki Vammaispalvelut

7.3.4 Sivistystoimi

Sivistystoimen päävastuualueella on seuraavat tulosalueet ja tulosityksiköt:

Tulosalue	Tulosityksikkö
Keskittetyt hallinto- ja talouspalvelut	
Koulutus- ja kirjastopalvelut	Perusopetus Lukio-opetus Kirjasto- ja tietopalvelut

Esiopetus

Kulttuuri- ja vapaa-aikapalvelut

Kulttuuripalvelut
Museopalvelut
Liikuntapalvelut
Nuorisopalvelut
Kansalaisopisto

7.3.5 Tekninen toimi

Teknisen toimen päävastuualueella on seuraavat tulosalueet ja tulosityksiköt:

Tulosalue	Tulosityksikkö
Tekninen toimi (tilaajayksikkö)	Toimialahallinto Yhdyskuntatekniikka Toimitilat Pelastustoimi Yksityistiet Joukkoliikenne
Kaupunkisuunnittelu	Maankäytön suunnittelu Kiinteistön muodostus Rakennusvalvonta
Ympäristötoimi	
Tekninen palvelutuotanto (tuotantoyksikkö)	Aluepalvelut Tilapalvelut Varikko
Haminan serviisi (tuotantoyksikkö)	Hoivatiimi Palvelutiimi Valmistuskeittiötiimi

Teknisen toimen palvelut tuotetaan tilaaja--tuottaja-toimintamallilla, minkä vuoksi päävastuualueella on sekä tilaaja- että tuottajayksiköitä.

7.3.6 Vesiliikelaitos

Haminan Vesi – liikelaitoksessa on seuraavat tulosityksiköt:

Liikelaitos	Tulosityksikkö
Haminan Vesi	Hallinto- ja asiakaspalvelu Laitokset Verkostot

7.4 Hallinto- ja toimintasäätö

Kaupungin päätöksenteko- ja kokousmenettelystä sekä hallinnon perusteista ja toimivallan jaosta määrätään tarkemmin hallinto- ja toimintasäännössä, joka laaditaan vuoden 2012 aikana.

8. PALVELUJÄRJESTELMIEN YHTEENSOVITTAMINEN

8.1 Palvelujen saatavuus

Palvelujen yhteensovittamisen pääperiaatteena on, että uuden kunnan hallinto ja harvemmin käytettävät hallintopalvelut keskitetään Haminaan. Virojoelle perustetaan asiakaspalvelutoimisto, johon sijoitetaan eri toimialojen palveluja ja mahdollisesti myös valtiohallinnon palveluja.

Lähipalveluperiaatteella tuotetaan palvelut, joita käytetään usein. Lähipalvelut tarjotaan kuntalaisille lähiympäristössä. Niiden tulee olla helposti saavutettavissa, ja ne tuodaan tarvittaessa kotiin. Tavoitteena ovat toimivat ja tehokkaat peruspalvelut.

Virolahdella säilytetään vähintään kuntien välisen yhdistymissopimuksen voimassa olon ajan nykyisen tasoiset sosiaali- ja terveystyöpalvelut, sivistystyöpalvelut ja teknisen työpalvelut.

Uuden kaupungin palvelujen järjestämisessä otetaan kuitenkin huomioon tarpeelliset rakenteelliset uudistukset, palvelujen kysynnän muutokset ja palvelujen tarjonnan uudet mahdollisuudet sekä tuottavuuden ja taloudellisuuden lisäämisen vaatimukset.

8.2 Palvelujen järjestäminen

Konsernin esikunta tuottaa kaupungin ylimmälle johdolle ja muille toimialoille hallinnollisia, taloudellisia, lainopillisia ja henkilöstöpalveluja. Konsernin esikunnan tehtäviin kuuluu kaupungin strateginen ohjaus ja kehittäminen sekä viestintä ja markkinointi.

Elinkeinoitoimi vastaa elinkeinojen toimintaedellytysten kehittämisestä, matkailun edistämisestä, tapahtumatyöjärjestämisen organisoimisesta ja maaseutupalvelujen järjestämisestä.

Perusturva on kaupungin asukkaiden terveyttä ja hyvinvointia edistävä palvelukokonaisuus, jonka toiminta perustuu kaupunkilaisten tarpeisiin. Sosiaali- ja terveystyöpalveluita kehitetään asiakaslähtöisesti väestön ikärakenteen muutosten ja väestön kasvun edellyttämällä tavalla.

Perusturva järjestää asukkaille terveydenhuollon, vanhustyön, lapsiperheiden ja sosiaalityön palvelut.

Sivistystoimi järjestää kaupunkilaisille mahdollisuudet oppia ja hankkia tietoja ja taitoja elämää varten, tukee ja kannustaa asukkaiden henkistä kasvua ja vastaa lisääntyvien vapaa-ajan ja koulutustarpeiden haasteisiin.

Sivistystoimi tuottaa kaupungin asukkaille koulutus-, kirjasto-, kulttuuri- ja vapaa-aikapalvelut.

Teknisen toimen tehtävänä on kehittää kaupunkiympäristöä ja kaupunkirakennetta asukkaille ja elinkeinotoiminnalle toimivaksi, turvallisiksi, terveelliseksi ja viihtyisäksi.

Teknisen toimen tehtäviin kuuluvat kaupungin tarvitsemien toimitilojen ja infrastruktuurin suunnittelu ja rakennuttaminen, kaupunkisuunnittelu, rakennusvalvonta, ympäristötoimi, kaupungin kiinteistöjen kunnossapito, yhdyskuntatekniset työt sekä siivous- ja ravintopalvelut.

9. KONSERNIPALVELUT

Konsernin esikunnan tuottamat palvelut muodostuvat yleishallinnon, taloushallinnon, henkilöstöhallinnon ja tietohallinnon palveluista sekä strategia- ja viestintäpalveluista.

Konsernipalvelut keskitetään Haminaan. Virojoelle perustetaan asiakaspalvelutoimisto, jonka yhteyteen sijoitetaan myös muiden toimialojen palveluja. Lähipalvelut hoidetaan siten, että kuntalainen voi asioida joko asiakaspalvelutoimistossa, puhelimen tai internetin välityksellä taikka sähköpostitse.

9.1 Strategia- ja viestintäpalvelut

Konsernin esikunnassa panostetaan entistä enemmän kaupungin strategisen ohjauksen sekä viestinnän ja markkinoinnin kehittämiseen. Konsernin esikunta vastaa strategia- ja kehittämisprojektien koordinoinnista ja toteutuksesta sekä kaupungin tiedottamisesta, markkinoinnista ja mediasuhteista.

Strategia- ja markkinointitehtävät käsittävät seuraavat osa-alueet:

STRATEGIA- JA KEHITYSPALVELUT

- strategioiden valmistelu ja strategiaprosessien ohjaus;
- kaupungin organisaation ja toimintaprosessien kehittäminen;
- kaupungin yleiset kehittämissuhteet;
- kehittämisrahoituksen hankinta.

VIESTINTÄ- JA MARKKINOINTITEHTÄVÄT

- ulkoisen ja sisäisen viestinnän kehittäminen;
- sähköisen viestinnän kehittäminen;
- mediasuhteiden hoitaminen;
- kaupungin markkinointi;

- esite- ja julkaisu tuotanto.

Viestinnän ja markkinoinnin avulla pyritään parantamaan kaupungin julkisuus-kuvaa seuraavasti:

- viestintää ja markkinointia tehostetaan kehittämällä internetiä ja muita viestintäkanavia;
- tavoitteena on aktiivinen vaikuttaminen eri intressipiirien (yhteistyökumppanit ym.) päätöksentekoon kaupungin viestintä- ja markkinointistrategian mukaisesti;
- viestinnässä palvellaan ja hyödynnetään mediaa entistä aktiivisemmin;
- kotisivujen kilpailutusta ja markkinointipalveluja kehitetään;
- sisäinen tiedonkulku tehdään joustavammaksi.

9.2 Hallintopalvelut

Palvelujen kysynnän muutokset

Asioiden määrä lisääntynee jonkin verran riippuen päätösten delegointiasteesta. Valmistelussa korostuu laajemman alueen tuntemus, strategisten asioiden ja edunvalvonta-asioiden painoarvo lisääntyy.

Palvelujen järjestämisperiaatteet

Yleishallinto keskittyy Haminaan. Yleishallinto vastaa asiakaspalvelutoimintojen kehittämisestä koko laajentuneen kaupungin alueella. Yleishallinnosta tarjottavat lähipalvelut hoidetaan siten, että kuntalainen voi asioida joko asiakaspalvelutoimistossa, puhelimen tai internetin välityksellä taikka sähköpostitse.

Lähipalvelut ja palvelupisteet

Yleishallinnon lähipalveluja tarjotaan myös Virojoelle perustettavassa asiakaspalvelutoimistossa. Asiakaspalvelutoimiston yksityiskohtainen suunnittelu tehdään vuoden 2012 aikana. Valtionhallinnon palveluita otetaan asiakaspalvelupisteeseen, mikäli valtio osallistuu kustannuksiin riittävästi. Palvelujen kysyntää seurataan ja mahdolliset muutokset toteutetaan sen mukaan. Yhteis-palvelupisteitä kehitetään tukemaan myös ns. kolmannen sektorin toimintaa.

Keskitetty palvelut

Yleishallinnon palvelut ja puhelinvaihe keskitetään. Puhelinjärjestelmä on uusittu vuoden 2010 aikana ja se on perusratkaisultaan sama molemmissa kunnissa. Henkilöstön tavoitettavuutta on kehitettävä.

Muutokset nykyiseen toimintamalliin

Kulunvalvonta otetaan käyttöön kaikille, tällä hetkellä käytössä vain Haminas-sa. Kulunvalvontajärjestelmä uudenaikaistetaan.

LAINOPILLISET PALVELUT

- asukasmäärän ja alueen laajentuessa käsiteltävien lakiasioiden lukumäärä lisääntyy;
- konsultointi sopimusasioissa kasvaa.

ASIANHALLINTA

Haminassa käytössä oleva Kuntatoimisto-asianhallintajärjestelmä otetaan käyttöön yhdistyneessä kunnassa.

ARKISTOINTI

- henkilökohtaisena palveluna ja sähköpostipalveluna, sähköpostipalvelun osuus lisääntyy tulevaisuudessa;
- Virolahden kunnan arkiston päättäminen ja sijoittaminen päätearkistoon;
- asiakaspalvelutoimistoissa hoidetaan tietopalvelutehtävät asiakaspäätteillä.

VAALIT

- alkuvaiheessa äänestysalueiden määrä säilyy entisellään;
- ennakköäänestyspaikat säilytetään entisinä (2 kpl);
- jatkossa seurataan äänestäjien määriä ja äänestysalueita muutetaan tarvittaessa (vaalisalaisuuden turvaaminen);
- vaalibussijärjestelmää kehitetään.

LÄHETTITOIMINTA

Lähettiläiminnan toimintavarmuutta parannetaan.

Toimintamallin vaikutukset

Henkilöstö

Nykyistä tehtävää vastaavan tasoiset, mielekkäät ja ammattitaitoa vastaavat työpaikat yleishallinnossa turvataan. Entiseen tehtävään voi kuitenkin tulla jonkin verran muutoksia. Muutoksia tehtäessä otetaan huomioon osaamiskaritoituksen tulokset.

Toiminnan tehostuminen

Teknologian ja sähköisten palvelujen kehittymisen myötä toimintaa voidaan tehostaa. Päällekkäisyyksien purkaminen ja erikoistumisen tuomat mahdollisuudet tehostavat toimintaa. Erityisasiantuntemus hyödyttää yhdistyneen kunnan asukkaita.

Palvelun laatu

Kuntien yhdistämisellä ei ole suoranaisesti vaikutusta palvelun laatuun yleishallinnon osalta. Tulevaisuudessa konsernin esikunnalla on kuitenkin koko or-

ganisaation laatutoiminnan kehittämisesä keskeinen merkitys, ja tämä edellyttää vastuuhenkilön nimeämistä tähän tehtävään.

Kustannukset

Keskittämisellä ja päällekkäisyyksien purkamisella saadaan pitkällä tähtäimellä jonkin verran säästöjä. Vapautuvat resurssit voidaan kohdentaa palvelun laadun parantamiseen.

9.3 Taloushallinto

Talousspalvelut käsittävät seuraavat toiminnot:

- maksuliike ja ostolaskujen käsittely
- laskutukset
- kirjanpito ja sisäinen laskenta;
- tilinpäätökset ja tilastot
- taloussuunnittelu
- kustannuslaskenta.

Talousshallinnon palveluiden keskeiset asiakkaat ovat:

- taloussuunnittelu
- oma organisaatio, jolle tuotetaan lähinnä laskentatoimen keinoin informaatiota, jota käytetään hyväksi päätöksenteossa, toiminnan ohjaamisessa ja arvioinnissa
- muut sidosryhmät (maksuasiat, tilastot, selvitykset/tilitykset yms.)
- kuntalaiset.

Palvelujen kysynnän muutokset

Ulkoisen laskennan palvelut ja palvelutarve (mm. maksuliike ja laskutukset) säilynevät tulevaisuudessa ennallaan. Sähköisten toimintatapojen lisääntyminen vähentää jonkin verran toiminnassa tarvittavaa henkilötyöpanosta.

Sisäisessä laskennassa tarvitaan aikaisempaa huomattavasti enemmän yhteisesti sovittuja menettelytapoja ja aikaisempaa jalostetumpaa tietoa tuotteistuksen ja kustannuslaskennan tueksi, joten se on edelleen keskeinen kehittämiskohde.

Tulevaisuudessa kasvaa myös ns. controller-toiminnan merkitys. Toiminto tuottaa johdolle tietoa organisaation tilasta ja toimintaympäristöstä sekä tavoitteiden saavuttamisesta strategisen suunnittelun ja päätöksenteon tueksi. Tätä varten tuotetaan toiminnan ja talouden raportointitietoa, analysoidaan ja jalostetaan sitä tekemällä mm. investointi-, vaihtoehto-, kustannus- ja toimintolaskentaa sekä arvioimalla laadullisia tekijöitä.

Tietohallinto käsittää seuraavat toiminnot:

- tietohallinnon johtaminen ja kehittäminen
- sovelluspalveluiden hankintaan ja järjestämiseen osallistuminen

- perustietotekniikkapalveluiden hankinta.

Tietotekniikkaa käytetään yhä enemmän hyväksi palvelutuotannossa ja ope- tuksessa, joten tietohallinnon palveluiden merkitys koko palveluketjussa kas- vaa. Näin ollen tietohallinnon kokonaisresurssitarve kasvaa tulevaisuudessa jonkin verran tuotantotaparatkaisusta huolimatta.

Mittakaavaetujen saamiseksi ja yhteensopivuuden varmistamiseksi sekä so- vellusten hankinnassa että perustietotekniikkapalveluissa pyritään jatkossakin vähintään seudullisiin ja osittain myös valtakunnallisiin ratkaisuihin. Seuraavat suuret kehitysaskeleet liittyvät sähköiseen asiointiin sekä käyttövaltuushallin- taan.

Palvelujen järjestämisperiaatteet

Taloushallinnon ja tietohallinnon palvelut tuotetaan keskitetysti Haminassa. Varsinkin tietohallinnossa palvelut perustuvat paljolti ostopalveluihin. Perustie- totekniikan palveluiden tuottamisessa pyritään jo lähitulevaisuudessa alueen kuntien yhteisen tuotantoyksikön perustamiseen.

Lähipalvelut ja palvelupisteet

Taloushallinnon palveluista lähipalveluna toteutetaan mahdollisuus laskujen käteismaksuun perustettavissa asiakaspalvelutoimistoissa. Sähköisen asioin- nin lisääntyessä käteismaksutarve tulee jatkossa vähentymään.

Keskitetyt palvelut

Taloushallinnon palvelut (pois lukien laskujen käteismaksu) on tarkoituksen- mukaista tuottaa keskitetysti.

Tietohallinnossa tuotantotaparatkaisusta huolimatta varsinainen tietohallinto- yksikkö säilyy kunnan omana toimintana Haminassa. Myös lähituki säilyy Ha- minassa ja viikoittaisena palveluna Virojoella.

Muutokset nykyiseen toimintamalliin

Sekä taloushallinnon itsensä että koko organisaation taloustoimen organisoi- tiin vaikuttaa merkittävästi se, tuotetaanko taloushallinnon peruspalvelut itse vai ostetaanko ne seudulliselta toimijalta.

Tietohallinnossa ostetaan aikaisempaa jonkin verran suurempi osuus perus- tietotekniikkapalveluista ulkoa, jos seudullinen tuotantoyksikkö toteutuu.

Toimintamallin vaikutukset

Henkilöstö

Taloushallinnon palvelut voidaan tuottaa jonkin verran nykyisten kahden kun- nan yhteenlaskettua määrää pienemmällä henkilöstöllä. Tietohallinnon resurs- sitarve tulee jonkin verran kasvamaan.

Toiminnan tehostuminen

Taloushallinnossa uutta osaamista tarvitaan erityisesti tuotteistamisessa ja kustannuslaskennassa. Niillä voidaan edesauttaa koko kaupungin toiminnan tehostamista.

Tietohallinnon palveluihin liittyvien muutosten onnistunut läpivienti mahdollistaa tuottavuuden kasvua koko organisaatiossa.

Kustannukset

Taloushallinnossa henkilöstö- ja järjestelmäkustannukset tulevat olemaan alemmat kuin nykyisissä erillisissä kunnissa.

Tietohallinnon kustannukset tulevat jonkin verran kasvamaan, mutta niiden kasvua pyritään hillitsemään osallistumalla seudullisiin ja valtakunnallisiin ratkaisuihin.

9.4 Henkilöstöhallinto

Palvelujen kysynnän muutokset

Henkilöstöhallinnon tulevaisuuden tehtävänä on henkilöstövoimavarojen ennakointi ja johtaminen muuttuvassa toimintakulttuurissa. Erilaisten prosessien ja muutosten johtaminen toimintaympäristössä edellyttää kokonaisuuksien ymmärtämistä sekä työnantaja- ja henkilöstöpolitiikan muotoilua ja toteuttamista.

Henkilöstöhallinnon tavoitteena on turvata henkilöstön osaaminen, työhyvinvoinnin edistäminen ja toimintatapojen edelleen kehittäminen koko kaupungin tasolla.

Palvelujen järjestämisperiaatteet

Palkkalaskennan perustehtävät ostetaan ulkoiselta tuottajalta. Henkilöstö sijoittuu Haminan nykyiseen toimipisteeseen.

Palvelujen käyttäjät ovat pääsääntöisesti sisäisiä asiakkaita: palkattua henkilöstöä ja luottamushenkilöitä. Satunnaisesti on myös muita asiakkaita.

Keskitetty palvelut

Palvelut toteutetaan yhdessä palvelupisteessä. Sähköinen tiedonsiirto mahdollistaa keskittämisen. Esimiestyöskentelyn tuloksellisuus toteutetaan sähköistä työpöytä kehittämillä ja ylläpitämillä osaamista suunnitelmallisesti.

Muutokset nykyiseen toimintamalliin

Henkilöstöhallinnon palvelut keskittyvät Haminaan. Palkanlaskentatehtävät ulkoistetaan.

Toimintamallin vaikutukset

Henkilöstö

Resurssien uudelleen organisointi ei edellytä lisähenkilöiden palkkaamista kaikkien eläkkeelle siirtyvien osalta. Työsuojelun resurssit tulee kuitenkin varmistaa.

Toiminnan tehostuminen

Henkilöstöasioissa lisätään sähköistä palvelua, jolloin päällekkäistä työtä saadaan vähennettyä. Suuremmassa organisaatiossa sijaisuusjärjestelyt paranevat. Henkilöstön kannalta mahdollisuudet ura- ja tehtäväkiertoon lisääntyvät.

Kustannukset

Henkilöstöhallinto- ja palkkahallinnon palvelut voidaan tuottaa nykyistä jonkin verran vähemmillä kustannuksilla.

10. ELINKEINOTOIMI

10.1 Elinkeinopalvelut

Palvelujen kysyntä kasvaa elinkeinotoimessa. Toiminnan kansainvälinen luonne lisää vaatimuksia päätöksenteon nopeudelle ja palvelukyvyille. Kasvava toiminta-alue ja laajentuvat verkostot sekä toiminnan globalisoituminen synnyttävät kieli- ja lobbaustaitovaatimusten vahvistamista kansainvälisessä toimintaympäristössä. Oman organisaation aktiivisuuden merkitys kasvaa. Toiminta muuttuu yhä enemmän proaktiivisemmaksi. Poliittisten päättäjien verkostoja on hyödynnettävä nykyistä tehokkaammin.

Palvelujen järjestämisperiaatteet

Toiminnassa on jo pidempään pyritty laajentamaan sekä sisäisiä että ulkoisia verkostoja. Niiden ylläpitoon ja kehittämiseen on panostettava yhä voimakkaammin niin kansainvälisten kuin kansallistenkin päätöksenteon verkostojen suuntaan. Toimintatapa on keskitetty, mutta samalla on aktiivisesti pidettävä yllä alueellisen tasapainon periaatetta koko elinkeinotoimen osalta.

Lähipalvelut ja palvelupisteet

Elinkeinotoimi toimii keskitetysti. Vaalimaalle tulee matkailuun ja informaatioon painottuva oma palvelupiste, jota kehitetään yhteisten elinkeinotavoitteiden suuntaan. Lisäksi Cursor Oy tuottaa elinkeinopalveluja koko seudulle.

Virojoelle perustettavaa yhteispalvelutoimistoa voidaan hyödyntää myös elinkeinotoiminnan tiedon kulun ja verkostojen kehittämisessä.

Keskitetyt palvelut

Elinkeinopalvelut toteutetaan keskitetysti nykyiseen tapaan.

Muutokset nykyiseen toimintamalliin

Muutokset suhteessa nykyiseen toimintamalliin ovat pieniä. Enenevässä määrin on otettava huomioon EU:n mahdollisuuksien hyödyntäminen ja Venäjän merkityksen jatkuva kasvu. Yhä useampi toimija on tulevaisuudessa jo lähtökohdiltaan kansainvälinen. Toimintamallissa resurssit säilyvät vähintään entisellään. Roolitusta, työnjakoja ja resurssien käyttöä on selvennettävä valitsemalla selkeät kehittämiskohteet, joihin panostetaan määrätietoisesti ja pitkäjänteisesti. Sama koskee myös Cursor Oy:n tuottamia palveluja.

Toimintamallin vaikutukset

Henkilöstö

Nykyistä tehtävää hoitavat ammattitaitoiset henkilöt. Matkailun, tapahtumatuotannon ja maaseutupalveluiden osalta henkilöresurssit säilyvät vähintään ennallaan. Arvioidun toiminnan kansainvälistymisen lisääntymisen vuoksi osaamisessa tulee lisäkoulutuksen tarvetta varsinkin EU:n suuntaan toimimisessa. Osaamiskartoitus antaa hyvän pohjan tälle. Elinkeinotoimessa tulee olemaan tarvetta erityiselle EU-rahoitus- ja hankeosaamiselle sekä Venäjä-osaamiselle.

Toiminnan tehostuminen

Tärkeintä on kohdistaa olemassa olevat resurssit mahdollisessa kuntaliitoksessa sovituille uusillekin kohteille oikein ja kehittää niitä voimallisesti. Verkostojen hoitamisessa myös verkostotyökalut ovat mahdollisuus, kuten myös asiakkuuden- ja projektinhallintajärjestelmien kehittäminen.

Palvelun laatu

Palvelun laatuun tulee parannusta. Samassa organisaatiossa tehdään yhdessä työtä samoihin tavoitteisiin tähdäten. Kuntien yhdistyminen nopeuttaa päätöksentekoa ja tehostaa resurssien allokoointia.

Kustannukset

Elinkeinotoimen kustannuksissa ei tapahdu muutoksia. Mahdollisesti nopeamman päätöksenteon ja yhteisten tavoitteiden ansiosta resursseja voidaan kuitenkin hyödyntää tehokkaammin. Globalisoituminen luo kuitenkin painetta joko resurssien uudelleen kohdentamiseen tai niiden lisäämiseen kansainvälisiä toimenpiteitä varten.

MATKAILU JA TAPAHTUMATUOTANTO

Palvelujen kysynnän muutokset

Palvelun kysyntään ja alan muutoksiin vaikuttavat mm. matkailun ja tapahtumatuotannon yleiset megatrendit, julkisen toiminnan markkinaohjautuvuuden lisääntyminen, EU rahoituksen muutokset, alueellisten ja seudullisten strategi-

oiden vaikutus, Venäjän taloudellisen ja poliittisen tilanteen muutokset sekä kansainvälinen taloudellinen ja poliittinen tilanne.

Palvelujen järjestämisperiaatteet

Matkailupalvelut ja tapahtumatuotantoyksiköllä on kaksi päätehtävää:

1. houkutella alueen ulkopuolelta matkailijoita ja tapahtumakävijöitä käyttämään alueen palveluita;
2. edistää alueen myönteisen imagon kehittymistä.

Matkailupalvelut ja tapahtumatuotantoyksikön toimipisteitä sijaitsee sekä Haminassa että Virolahden alueella. Sosiaalisen median hyödyntämiseen panostetaan jatkossa entistä enemmän.

Toiminnan tavoitteena on parantaa kaupungin tunnettavuutta ja vetovoimaa hyödyntämällä alueen keskeisiä vahvuuksia sekä menestyviä yrityksiä ja tapahtumia. Lisäksi markkinoinnillisin toimenpitein halutaan muodostaa paikallisesti, kansallisesti ja kansainvälisesti arvostettu kulttuuri-, luonto-, historia- ja tapahtumamatkailun keskus Itä-länsi-valtaväylän varrella.

Tärkeimpiä tuotettuja palveluita ovat matkailuyrittäjyyden tukeminen, asukkaiden aktivointi, asukkaiden ja vierailijoiden viihtyvyyden lisääminen, matkailuneuvonta, tuotteistaminen ja ryhmämyynti, osallistuminen matkailullisen infrastruktuurin kehittämiseen, tapahtumien järjestäminen itse ja tapahtumajärjestäjien konsultointi tapahtumajärjestelyissä, matkailumarkkinointi, seudullinen, maakunnallinen ja ylimaakunnallinen yhteistyö sekä alueen matkailullisen imagon parantaminen.

Lähipalvelut ja palvelupisteet

Toimipisteitä on Haminan Rautakorttelissa (kolmen tähden infotoimisto), Virolahden kunnantalolla ja kesäisin myös Bunkkerimuseolla. Kehittämiskohteena tulee jatkossa olemaan Vaalimaa. Kesäisin on käytössä liikkuva matkailuneuvonta, toimintaa Hamina Bastioni -tapahtuma-areenalla ja tapahtumien aikana erilaisia toimintoja eri puolilla kaupunkia.

Muutokset nykyiseen toimintamalliin

- Vaalimaan hyödyntäminen on jatkossa tärkeää: esim. infopisteen sijoittaminen sinne.
- Uusien sisältöjen hyödyntäminen ja sisältöjen yhdistely tuotteistuksessa synnyttää uusia matkailullisia palveluita ja toimintoja sekä tapahtumia alueelle (esim. yhteinen historia, saariston matkailullinen kehittäminen).
- Seudullisen matkailualan ja tapahtumatuotannon julkisen puolen organisointuminen on käynnissä. Mahdolliset vaikutukset toimintaan Haminassa ja Virolahdella selviävät myöhemmin.

Toimintamallin vaikutukset

Henkilöstö

Nykyistä tehtävää vastaavan tasoiset, mielekkäät ja ammattitaitoa vastaavat työpaikat turvataan. Entisen tehtävään voi kuitenkin tulla jonkin verran muutoksia. Muutoksia tehtäessä otetaan huomioon osaamiskartoituksen tulokset.

Toiminnan tehostuminen

Päällekkäisyyksien purkaminen ja erikoistumisen tuomat mahdollisuudet tehostavat toimintaa.

Palvelun laatu

Palvelun laatua pyritään parantamaan asiakaspalvelua kehittämällä.

Kustannukset

Keskittämisellä ja päällekkäisyyksien purkamisella saadaan jonkin verran säästöjä. Vapautuvat resurssit voidaan kohdentaa uusien tuotteiden ja palveluiden kehittämiseen (esim. sosiaalisen median hyödyntäminen).

10.2 Maaseutupalvelut

Palvelujen kysynnän muutokset

Maaseutupalveluissa on lähitulevaisuuden painopiste yhteistoiminta-alueen muodostamisessa ja sen toiminnan kehittämisessä. Kotka, Hamina, Pyhtää, Virolahti ja Miehikkälä muodostavat viiden kunnan yhteisen maaseutuhallinnon yksikön, jossa n. 800 maatilaa. Toimivien maatilojen lukumäärä vähenee ikärakenteesta johtuen, samalla tilojen peltopinta-ala kasvaa. Hallinnoitavan pellon määrä ei vähene, ei myöskään maksettavat tukisummat.

Maaseutuhallinto tulee oletettavasti monimutkaistumaan entisestään, ja näin palveluista vastaavan yksikön ammattitaito tulee korostumaan valmistelussa ja päätöksenteossa. Sähköisten tukihakemusten osuus kasvaa voimakkaasti.

Palvelujen järjestämisperiaatteet

Maaseutupalvelut toimivat Haminan elinkeinotoimen yhteydessä. Toiminta keskittyy nykyiseen Haminaan. Kotka–Pyhtään maaseututoimisto siirtyy Haminaan. Miehikkälä–Virolahti toimisto säilyy Virojoella.

Palvelujen saatavuutta voidaan katsoa asioinnin ja asian tärkeiden kannalta. Puhelinpalvelu, sähköposti, henkilökohtainen käynti tai ajanvaraukseen perustuva tapaaminen ovat käytettävissä eri tilanteissa. (vrt. tarvittava osaaminen paikalla, valmistelevat tehtävät nopeuttavat asianhoitoa). Palvelua ovat myös maatilakäynnit erilaisten tarkastusten tai neuvontakäyntien muodossa.

Hallinnon kannalta tulevaisuudessa korostuu jo lainsäädännönkin kautta tehtävien eriyttäminen. Samalla tarvitaan hyvää yhteistyötä, kun käsitellään moninkertaista tukihakemusten määrää.

Muutokset nykyiseen toimintamalliin

Internetsivut, kulunvalvonta ja sähköinen kalenteri sekä tavoitettavuus ovat keskeisiä kehittämiskohteita. Arkistointi ja lainopilliset palvelut on ratkaistava koko seudun osalta. Yhteistoimintaa kehitetään erityisesti matkailu- ja elinkeinopalvelujen kanssa.

Palvelun parantaminen

- henkilöstön koulutus, ja toimintatapojen yhdenmukaistaminen;
- toimivat sijaisuusjärjestelyt;
- tehokas ja toimiva työnjako; erikoistuminen eri tehtäväalueisiin, työnjaon selkiinnyttäminen ja päällekkäisyyksien poistaminen;
- henkilöstöllä mahdollisuus osittain etätöihin.

Suurin muutos aiheutuu kuitenkin siitä, että yksikkö käsittelee 800 maatilaa yhteisesti ja suorittaa hallinnolle kuuluvat maastotarkastukset. Vastuut moninkertaistuvat myös maksettavien tukisummien osalta.

Toimintamallin vaikutukset

Henkilöstö

Nykyistä tehtävää vastaavan tasoiset, mielekkäät ja ammattitaitoa vastaavat työpaikat turvataan, entisen tehtävään voi kuitenkin tulla jonkin verran muutoksia. Muutoksia tehtäessä otetaan huomioon osaamiskartoituksen tulokset.

Toiminnan tehostuminen

Teknologian ja sähköisten palvelujen kehittymisen myötä voidaan toimintaa tehostaa. Päällekkäisyyksien purkaminen ja erikoistumisen tuomat mahdollisuudet tehostavat toimintaa. Erityisasiantuntemus hyödyttää yhdistyneen kunnan asukkaita.

Palvelun laatu

Kuntien yhdistämisellä ei ole suoranaisesti vaikutusta palvelun laatuun.

Kustannukset

Keskittämisellä ja päällekkäisyyksien purkamisella saadaan pitkällä tähtäyksellä jonkin verran säästöjä. Vapautuvat resurssit voidaan kohdentaa palvelun laadun parantamiseen.

11. PERUSTURVAN PALVELUT

Palvelujen kysynnän muutokset

Sosiaali- ja terveystalveluiden henkilöstömäärän supistumista ei ole odotettavissa. Sen sijaan tapahtuu resurssien uudelleen kohdentamista johtuen väestön ikääntymisestä ja palveluiden lisääntyvästä tarpeesta. Vanhuseväestön määrä kasvaa vuoteen 2030 asti. Vuonna 2040 kasvu tasaantuu. Lasten ja nuorten suhteellinen osuus väestöstä laskee. Vaikka lasten määrä tulevaisuudessa vähenee, palvelujen kysyntä pysyy kuitenkin ennallaan tai jopa kasvaa, sillä ehkäisevään työhön, varhaiseen puuttumiseen ja tukeen on panostettava.

Ammattitaitoisen henkilöstön saatavuus alueella on tulevaisuuden haaste yhä kiihtyvän eläkkeelle siirtymisen seurauksena. Sosiaali- ja terveystalveluissa tulee hyödyntää uuden teknologian mahdollisuuksia kustannustehokkaiden palvelujen kehittämiseksi.

Perusterveydenhuollon ja erikoissairaanhoidon yhteistyötä lisätään uuden terveydenhuoltolain mukaisesti. Esiopetus siirretään perusturvasta sivistystoimeen.

Palvelujen järjestämisperiaatteet

Perusturvan palvelujen järjestämisessä keskeisiä periaatteita ovat:

- hyvinvoinnin, toimintakyvyn ja terveyden edistäminen;
- ehkäisevä työ;
- laatu- ja turvallisuus;
- verkostoituminen;
- järjestö- ja hyvinvointiyrittäjyysyhteistyö;
- kustannustehokkaat ja taloudelliset palvelut;
- sähköinen asiointi, sähköinen ajanvaraus;
- hyvinvointiteknologian hyödyntäminen kotona asumisen tukemisessa.

Sosiaali- ja terveystalveluiden palveluverkko rakentuu nykyiseen palveluverkkoon. Lähipalvelulla tarkoitetaan nykyisten kuntien alueella tapahtuvaa, lähellä kuntalaista olevaa palvelua, jonka osalta nykyiset toimintamallit toteutuvat.

Kuntaliitoksen myötä koko kunnan alueelle syntyy lisää palveluvaihtoehtoja, jotka yhdenmukaistavat palvelutarjontaa alueen asukkaille – mm. avoin päiväkotitoiminta, lasten kotihoidon kuntalisä, vanhusneuvola ja kotisairaaloiminta.

Lähipalvelut ja palvelupisteet

TERVEYSTALVELUT

- lääkärin ja hoitajan vastaanotto lähipalveluna, nykyiset toimipisteet (ei muutoksia) monituottaja-malli, jolla tavoitellaan mahdollisuutta joustavaan erikoislääkärikonsultaatioon (mm. sisätaudit ja psykiatria);

- sosiaali- ja terveydenhuollon virka-aikainen päivystys lähipalveluna Virolahdella ja Haminassa (ei muutoksia);
- virka-ajan ulkopuolinen päivystys; nykyisin erilaiset toimintamallit käytössä (Virolahti Careaan ja Haminan terveysasema klo 22 asti, jonka jälkeen Careaan klo 8 asti). Vaihtoehtoisia toimintamalleja selvitetään kokonaisvaltaisesti asiakas- ja kustannusnäkökulmasta, myös onko yhdistelmämalli mahdollinen;
- laboratoriapalvelut, näytteenotto lähipalveluna, nykyisellä toiminnalla (ei muutoksia). Nykyisin analytiikka Virolahdella Careaan. Haminassa oma laboratorio. Analytiikan (perus ja erityisanalytiikka) keskittämisen tarkoituksenmukaisuus ja kokonaiskustannukset tulee selvittää;
- fysioterapiapalvelut lähipalveluna, nykyinen toimintamalli (ei muutoksia). Lisäpanostustarvetta ikääntyvien palvelutarpeen kasvun myötä;
- perusapuvälinelainaus lähipalveluna, nykyinen toimintatapa (ei muutoksia);
- mielenterveyspalvelut lähipalveluna (esim. psykiatrinen sairaanhoitaja), kehitetään lääkärikonsultaatioita joustavammiksi ja palveluita verkostomaisemmiksi tavoitteena tiivis yhteistyö peruspalveluiden kanssa;
- luodaan mielenterveyspalveluihin nuorille tarkoitettu matalan kynnyksen palvelumalli;
- hammashuolto järjestetään lähipalveluna, nykyinen toimintamalli (ei muutoksia);
- puheterapia tuotetaan lähipalveluna, nykyinen toimintamalli. Tarvetta lisäpanostukseen;
- toimintaterapia tuotetaan lähipalveluna, nykyinen toimintamalli. Tarvetta lisäpanostukseen;
- työterveyshuollon lääkärin ja terveydenhoitajan vastaanotto lähipalveluna (ei muutoksia).

VANHUSTYÖN PALVELUT

- kotihoito lähipalveluna, nykyinen toiminta, (ei muutoksia), käytössä yhteiset alueelliset kriteerit, uutta teknologiaa hyödynnetään, yhteistyötä kolmannen sektorin ja hoivayrittäjien kanssa, tehostettua kotihoitoa kehitetään;
- asumispalvelut tuotetaan lähipalveluina nykyisissä toimipisteissä. Asumispalveluja lisätään ja laitoshoidon puretaan. Lyhytaikaispaikkojen lisäämiseen on tarvetta. Käytössä on yhteinen hoiva-asumisen malli ja tehostetun palveluasumisen asiakaskriteerit;
- omaishoito (nykyinen toiminta), yhteiset palvelutarpeen arviointikriteerit käytössä (ei muutoksia);
- vanhussosiaalityö ja palveluohjaustoiminta lähipalveluna, nykyisellä toimintamallilla (ei muutoksia);
- yksi yhteinen keskitetty SAS-ryhmä (selvitä, arvioi, sijoita), nykyinen toimintatapa;
- vanhusneuvolat ja ehkäisevät kotikäynnit lähipalveluna (ei muutoksia);
- kohtaamispaikat, vertaistuki lähipalveluna nykyisissä toimipisteissä (ei muutoksia);
- laitoshoidosta luovutaan asteittain ja tehostettua palveluasumista lisätään.

LASTEN JA LAPSIPERHEIDEN PALVELUT

- lapsiperheiden sosiaalityö, tukitoiminta ja perhetyö toteutetaan lähipalveluna nykyisissä toimipisteissä (ei muutoksia);
- terveysneuvonta, neuvolat, koulu- ja opiskelijaterveydenhuolto järjestetään lähipalveluna nykyisissä toimipisteissä (ei muutoksia);
- varhaiskasvatus järjestetään lähipalveluna nykyisissä toimipisteissä, ympärivuorokautinen päivähoido Haminassa ja Virolahdella (muuten ennallaan, mutta esiopetus siirtyy sivistystoimeen);
- virike- ja leikkitoiminta, avoin päiväkotitoiminta toteutetaan lähipalveluna nykyisissä toimipisteissä Haminan alueella, selvitetään mahdollisuuksia lisätä Virolahdelle;
- lapsiperheiden kotipalvelu järjestetään lähipalveluna nykyisissä toimipisteissä, kehitetään palvelua yhteistyössä kotihoidon ja perhetyön kanssa (ei muutoksia);
- lasten kotihoidon tuki, kuntalisä laajenee Virolahdelle (muutos).

SOSIAALITYÖN PALVELUT

- aikuissosiaalityö ja kuntoutus, lähipalvelut nykyisissä toimipisteissä (ei muutoksia);
- kuntouttava työtoiminta, lähipalvelut monituottaja-mallilla (ei muutosta);
- työvoiman palvelukeskus Väylä, lähipalvelu nykyisissä toimipisteissä (ei muutoksia);
- päihdepalvelut lähipalveluna, (ei muutoksia, mutta painotus ehkäisevään toimintaan peruspalveluissa ja yhteistyössä järjestöjen kanssa), julkista ja ostopalvelua, keskitetysti A-klinikka-palvelut;
- vammaispalvelut ja tukitoimet lähipalveluna nykyisillä uudistuneilla toimintamalleilla;
- kehitysvamma-apalvelut, lähipalveluna nykyisissä toimipisteissä, erityisasi-antuntemus keskitettynä;
- toimeentulotukiasiat lähipalveluna, nykyinen toiminta (ei muutoksia).

KESKITETYT PALVELUT

- perheneuvola, keskitetty Haminaan (ei muutoksia);
- lastenvalvojan tehtävät, keskitetty Haminaan, tarvittaessa mennään asiakkaan luo (muutos);
- Sahakosken perhetukikeskus, keskitetty palvelu Haminaan (ei muutoksia);
- akuutti sairaalahoito keskitetään ensisijaisesti Haminan sairaalaan (muutos);
- erikoissairaanhoidon perusterveydenhuollon tukena, nykyinen toimintamalli, muutamia erikoisalajoja, sisätaudit, psykiatria (ei muutoksia);
- kirurgia keskitetty Careaan (ei muutoksia);
- erityisapuvälineiden lainaus keskitetty Careaan, nykyinen toimintatapa (ei muutoksia).

Muutokset nykyiseen toimintamalliin

Muutokset on esitetty edellä kunkin palvelun yhteydessä maininnalla, onko kysymyksessä muutos nykyiseen vai ei taikka selvittämällä suunnitellut muutokset.

Toimintamallin vaikutukset

Henkilöstö

Uusi yhdistynyt kunta mahdollistaa laajemman henkilöstön osaamisen hyödyntämisen, erilaiset tehtäväkierrot, myös uudistavat johtamismallit. Kaakon kaksikon henkilöstön nykyinen epäselvä tilanne vaikeuttaa toimintojen suunnittelua.

Toiminnan tehostuminen

Elinkaarimalli edellyttää, että samojen asiakasryhmien parissa toimivat sitoutuvat yhteiseen strategiaan ja toimintalinjaan. Tämä helpottaa asiakkaiden asioimista, mutta parhaimmillaan tehostaa koko toimintaa, kun päällekkäiset toiminnat karsiutuvat ja voidaan keskittyä perustehtävän kannalta oleelliseen.

Kuntaliitoksessa palveluvaihtoehtojen määrä kasvaa koko asuinalueella, kun hyödynnetään nykyisten kuntien palvelutarjonta laajenemaan koko alueelle (mm. avoin päivätoiminta ja kuntalisä).

Palvelun laatu

Asiakaslähtöiset lähipalvelut ovat jo sinänsä laatua. Asiakaslähtöinen toimintatapa antaa johtamiselle mahdollisuudet kehittää palvelua entistä laajalaisemmaksi valittujen strategisten valintojen suuntaan.

Yhteiset toimintakäytännöt ja toimintamallit parantavat palvelun laatua.

Kustannukset

Terveydenhuollossa on tarpeen selvittää erikseen yöajan päivystyspalvelujen ja laboratoriopalvelujen järjestäminen tavoitteena asiakaslähtöinen ja kustannustehokas toimintamalli. Nyt Haminassa ja Virolahdella on käytössä erilainen toimintatapa.

12. SIVISTYSTOIMEN PALVELUT

Palvelujen kysynnän muutokset

Tulevaisuudessa oppilasmäärä vähenee ja kouluverkkoa joudutaan pidemmällä tähtäimellä arvioimaan oppilasmäärän kehityksen mukaan uudelleen. Maahanmuuton ja maassamuuton vaikutukset palvelujen kysyntään ja tarjontaan vaikuttavat palvelujen järjestämiseen.

Kuntaliitoksen yhteydessä esiopetuksen järjestäminen siirretään sivistystoimen tehtäväksi.

Vapaa-ajan palveluiden kysyntä kasvaa tulevaisuudessa ihmisten etsiessä vapaa-ajalleen ja työn vastapainoksi mielekästä tekemistä ja elämänlaatu- palveluita. Palveluiden tuottamisessa on otettava entistä enemmän huomioon väestörakenteen muutos ja ennaltaehkäisevän työn merkitys.

Palvelujen järjestämisperiaatteet

Kaikkialla sivistyspalveluissa asiakas kohdataan henkilötasolla, puhelimitse, sähköpostitse, internetin kautta tai ajanvarauksella. Koulutuspalvelut toteutetaan omana palveluna. Perusopetuslainmuutos puoltaa lähikouluperiaatetta, jolloin palveluverkon tulee olla riittävä. Vapaa-aikapalveluita tuotetaan osittain omana palveluna, osittain ostopalveluina ja yhteistyössä kolmannen sektorin kanssa.

Lähipalvelut ja palvelupisteet

KOULUJEN HALLINTOPALVELUT

- koulujen yhteydessä toimivat toimistosihteerit antavat koulujen toimistopalveluita lähipalveluina. Muuten hallintopalvelut ovat keskitettyjä, mutta jokaisen kuntalaisen saavutettavissa;
- asiointia varten on hyödynnettävä internetin käyttömahdollisuudet, esim. lomakkeiden suhteen sekä sähköposti- että puhelinpalvelut (palvelut eivät ole lähipalvelua, mutta ovat asiointiin kannalta oleellinen tuki)
- yläkouluilla on toimipistekohtaiset rehtorit, alakouluilla koulunjohtajat tai rehtorit.

KOULUPALVELUT (perusopetus, lukiokoulutus)

- laadukas perusopetus turvataan lähipalveluna. Laki säättää lähikouluperiaatteesta, mutta ei määrittele kilometrirajoja;
- perusopetuksessa koulukuljetus järjestetään kunnan toimesta, mikäli koulumatka yli 5 kilometriä;
- lukiossa ei ole perusopetuksen kaltaista lain säättämää kuljetusetua;
- lukioiden hallinto yhdistetään ja opetusta annetaan kahdessa toimipisteessä;
- oppilashuollon asemaa vahvistetaan sekä perusopetuksessa että toisella asteella;
- oppilashuolto sijoitetaan perusopetuksen yhteyteen;
- yhteistyö Harjun ammattioppilaitoksen kanssa säilyy kiinteänä.

ESIOPETUS

- esiopetus siirtyy sivistystoimen järjestettäväksi;
- esiopetus järjestetään lähipalveluna nykyisissä toimipisteissä;

- tavoitteena on yhteistyössä kotien ja huoltajien kanssa edistää lapsen kehitys- ja oppimisedellytyksiä sekä vahvistaa lapsen sosiaalisia taitoja ja tervettä itsetuntoa leikin ja myönteisten oppimiskokemusten avulla;
- tavoitteena on myös, että lasten kehitykseen ja oppimiseen vaikuttavat ongelmat havaitaan ja niihin puututaan ja ennalta ehkäistään näin mahdollisesti ilmeneviä vaikeuksia.

KANSALAI SOPISTO

- kansalaisopiston toiminta on hajautettua ja mahdollistaa kurssien järjestämisen haja-asutusalueilla.

VAPAA-AIKAPALVELUT

Vapaa-ajan palveluiden kysyntä kasvaa ihmisten etsiessä vapaa-ajalleen ja työn vastapainoksi mielekästä tekemistä ja elämänlaatupalveluita. Palveluiden tuottamisessa on otettava entistä enemmän huomioon väestörakenteen muutos ja ennaltaehkäisevän työn merkitys.

Vapaa-aikapalveluita tuotetaan osittain omana palveluna ja osittain ostopalveluina sekä yhteistyössä kolmannen sektorin kanssa. Vapaa-aikapalvelut organisoitetaan vetovoimapalveluiksi elinkeinotoimeen.

KIRJASTOPALVELUT

- kaupungissa toimivat kirjastopalvelut pääkirjasto sekä Ruissalon ja Virolahden lähikirjastot;
- kirjastoautopalvelut täydentävät kiinteiden toimipisteiden palveluja.

KULTTUURIPALVELUT

- panostetaan erityisesti lasten ja nuorten kulttuuritoimintaan kunnan eri toimipisteissä;
- Kino-Haminan, Vehkalahtitalon ja erilaisten näyttelytilojen toimintaa kehitetään;
- kotiseutuidentiteettiä hyödynnetään kulttuurin sisältöpalvelujen tuottamisessa;
- yhdistysten toimintaedellytysten tuetaan.

LIIKUNTAPALVELUT

- lähiliikuntapaikat sijoitetaan koulujen läheisyyteen;
- nykyiset liikuntapaikat säilytetään;
- panostetaan terveys- ja erityisliikuntapalveluihin;
- hallipalvelut järjestetään keskitetysti (uimahallit, jäähalli, liikuntahallit);
- yhdistysten toimintaedellytyksiä tuetaan.

NUORISOPALVELUT

- nuorten palveluissa panostetaan ennaltaehkäisevään nuorisotyöhön;
- nuorisovaltuuston toiminta ja koululaisten kesäleiritoiminta jatkuvat;
- etsivää nuorisotyötä kehitetään yhteistyössä alan muiden toimijoiden kanssa.

MUSEOPALVELUT

- panostetaan paikallishistorian säilyttämiseen ja tukemiseen;
- paikallisperinnettä elävöitetään;
- paikallisperinnettä ja paikallishistoriaa hyödynnetään sisältöpalvelujen tuottamisessa.

13. TEKNISEN TOIMEN PALVELUT

Palvelujen kysynnän muutokset

Teknisen toimen palvelujen kysyntä kasvaa tarjonnan laajentuessa kaikkien alueiden käyttöön. Yleiset laatu- ja palvelutasovaatimukset kasvavat, mikä lisää kysyntää. Kaavoituksen tarpeen lisääntyminen edellyttää joko lisäresursseja henkilöstöön tai palvelujen oston.

Väestön ikääntyminen siirtää palvelutarpeen painopistettä. Toimintaympäristön muutokset ja epävarmuustekijät mm. elinkeinoelämän ja matkailun aloilla edellyttävät teknisessä toimessa jatkuvaa seurantaa, toimintavalmiutta ja yhteistyötä muiden osapuolten kanssa.

Palvelujen järjestämisen periaatteet

Teknisten palvelujen saatavuus turvataan asiakaspalvelupisteiden, ajanvarauksen ja sähköisten palveluiden avulla. Hallintopalvelut hoidetaan keskitetysti Haminassa.

Asiakkaita palvellaan Haminan kaupungintalon ja Virojoen palvelupisteissä sekä teknisen toimen toimipisteissä kaupungintalolla ja Hevoshaan varikolla. Ajanvarauksella tapaaminen järjestetään paikan päällä esim. rakennuskohdteessa koko kunnan alueella. Tarvittaessa järjestetään kuulemis- ja keskustelutilaisuuksia.

Palvelut, tietopaketit ja yhteystiedot esitetään selkeästi kaupungin internet-sivuilla. Pääosa yhteydenpidosta tapahtuu jatkossakin puhelimitse ja sähköpostin välityksellä. Internet-palveluita ja asiakaspalautejärjestelmää monipuolistetaan ja parannetaan.

Lähipalvelut ja palvelupisteet

Virolahden asiakaspalvelutoimistosta saadaan mm. neuvontaa, lomakkeet, kartat, pöytäkirjat, kaavat, nähtävillä olevat asiat ja asuntojen vuokraukseen

liittyvät asiat (näytöt, vuokrasopimukset, tarkastukset, laskutukset). Rakennus-tarkastukset sekä ympäristö- ja terveystarkastukset toteutetaan ajanvarauk-sella.

Teknisen tuotannon lähipalveluna järjestetään siivous-, laitoshoido- ja ruoka-huollon paikallispalvelut sekä kiinteistö-, ulkoalue- ja liikuntapaikkojen hoito. Liikennealueiden hoito järjestetään nykyiseen tapaan oman tuotannon ja ostopalveluiden yhdistelmänä.

Keskittynä toteutettavat palvelut

Haminaan keskitetään seuraavat palvelut: toimialajohto, kaavoitus ja muu maankäytön suunnittelu, maapolitiikka ja kiinteistönmuodostus, yksityistieasi-at, venesatamat, aluepalvelut (kunnallistekniikka) ja tilahallinto, rakennusval-vonnan ja ympäristötoimen hallinto, joukkoliikenneasioiden hoito ja teknisen tuotannon hallinto. Teknisen toimen hallinto tuottaa toimistopalvelut myös tuo-tantokeskukselle.

Ruoan tuotanto tapahtuu pääosin laitoskeittiöissä ja ostopalveluna varuskun-nan keskuskeittiöllä.

Muutokset nykyiseen toimintamalliin

Teknisen toimen toimintamallina on Haminassa jo käytössä oleva tilaaja-tuottajamalli, jossa tuotantoyksikkö tuottaa palvelusopimuksiin perustuvat pal-velut koko kunnan alueelle.

Ruoka- ja puhtaanapitopalveluista (siivous, laitoshuolto ja ruokahuolto) vastaa jatkossa myös Virolahden alueella tekniseen tuotantokeskukseen kuuluva Haminan Serviisi.

Ympäristötoimen yksiköiden mahdollista yhdistymistä Kotkan kanssa selvite-tään. Uusi toimintamalli on käytössä 2013 alussa.

Maanhankinnan pelisäännöt tarkennetaan ja yhdenmukaistetaan uudistetta-van maapoliittisen ohjelman avulla.

Yksityisteiden avustuskäytännöt yhtenäistetään ja yksityistieasiat hoidetaan keskitetysti myöhemmin nimettävässä vastuuyksikössä.

KVV-tarkastukset hankitaan ostopalveluna Haminan Vedeltä tai rakennusval-vontaan lisätään resursseja tarkastusten suorittamiseksi.

Haminassa ja Virolahdella jätehuolto on järjestetty sopimusperusteisesti. Seu-dun kuntien omistaman Kymenlaakson Jäte Oy:n roolia jätehuollon järjestämi-nessä selvitetään.

Joukkoliikenteen ja oppilaskuljetusten järjestämiseen tarvitaan organisaa-tiomuutos. Virolahdella kuljetuksia on järjestänyt koulutoimenjohtaja.

Toimintamallin vaikutukset

Henkilöstö:

Koko vakinainen henkilöstö sijoittuu nykyistä toimenkuvaa ja ammattitaitoa vastaaviin tehtäviin. Joidenkin kohdalla tehtävät ja toimipiste saattavat kuitenkin muuttua. Määräaikaisten työsuhteiden jatkamisen tarveharkinta tehdään tapauskohtaisesti.

Suurempi yksikkö helpottaa sijaisjärjestelyjä ja mahdollistaa paremmin tehtäväkierron ja työuralla kehittymisen.

Nopean eläköitymisen myötä uusien henkilöiden rekrytointitarve on lähivuosina suuri.

Toiminnan tehostuminen

Toimintaa tehostetaan vahvistamalla ydinosaamista ja keskittämällä toimintoja sekä kehittämällä ostopalveluita, kilpailuttamista ja kumppanuuksia.

Päällekkäisiä henkilöstöresursseja on hyvin vähän. Hallinnon keskittäminen voi vapauttaa hieman resursseja palvelutuotantoon. Pitkällä aikavälillä koneiden, laitteiden ja tietotekniikan kehittyminen mahdollistavat toiminnan tehostumisen ja työolosuhteiden parantumisen.

Ruokahuollossa toiminnan tehostamista voidaan jatkaa keskittämällä valmistusta ja panostamalla uuteen tuotantoteknologiaan, jolloin viikonlopputyön tarvetta voidaan vähentää niissäkin toimipisteissä, joissa ruokaa tarjoillaan joka päivä. Tuotannon keskittäminen lisää kuitenkin kuljetustarvetta.

Palvelun laatu

Suuremmassa yksikössä vastualueet voivat olla kapeampia, mikä mahdollistaa asiantuntemuksen lisääntymisen. Laatu paranee, kun erityisosaamista on saatavilla koko kunnan alueelle.

Toimintatapojen yhtenäistäminen luo tasapuolisemmat palvelut Haminan talo-alueelle. Tulevaisuuden kasvaviin vaatimuksiin vastataan laatujärjestelmän käyttöön otolla ja sen jatkuvalla palvelutarpeeseen perustuvalla kehittämisellä.

Kustannukset

Kysynnän kasvusta huolimatta palvelut järjestetään nykyresurssein. Kuntaliitoksen suorat kustannusvaikutukset ovat vähäiset. Yhdistymisellä ei ole suurta vaikutusta henkilöstömäärään, eikä muutoksista aiheudu merkittäviä käynnistämiskustannuksia.

Suuruuden ekonomia hankinnoissa tuo säästöä, jota etäisyydet hieman syövätkin. Pitkällä aikavälillä säästöjä voidaan saada osaamisen lisääntymisen ja toiminnan tehostumisen myötä.

14. HAMINAN VESI -LIKELAITOS

Haminan Vesi on kuntalain mukainen kunnallinen liikelaitos, joka toimii kaupunginhallituksen alaisena. Liikelaitoksen tehtävänä on vastata toiminta-alueensa vesihuollosta.

Vesiliikelaitoksen tarkoituksena on tuottaa laadukkaita vesihuoltopalveluja asukkaille ja teollisuudelle valtakunnallisesti kilpailukykyiseen hintaan ja kohtuullisen tuoton omistajalleen tuottaen.

15. KUNTALIITOSSELVITYKSEN LIITEAINEISTO

Kuntaliitosselvitykseen sisältyy liiteaineisto, josta on laadittu erillinen asiakirja.

Kuntaliitosselvityksen liitteet ovat:

- | | |
|---------|---------------------------------------|
| Liite 1 | Kuntien yhdistämislaskelma |
| Liite 2 | Toimialojen nelikenttäanalyysit |
| Liite 3 | Toimipaikkaluettelo |
| Liite 4 | Vakanssiluettelo |
| Liite 5 | Investointiluettelo |
| Liite 6 | Satama – Vaalimaa logistiikkaselvitys |