



# Virolahti

## Virojoen lämpövoimalan asemakaavamuutosalueiden arkeologinen inventointi 2023

Johanna Rahtola  
Siiri Tuomenoja

Maanala Oy

**MAAN**  
**ALA**

**Sisällys**

Tutkimuksen perustiedot .....	3
1. Tausta ja tutkimustehtävä.....	4
2. Aiemmat tutkimukset, vanhat kartat ja historialliset ilmakuvat .....	4
3. Menetelmät.....	7
4. Maastohavainnot .....	7
4.1. Alue 1.....	7
4.2. Alue 2.....	9
5. Yhteenveto .....	11
6. Lähteet .....	11

## Tutkimuksen perustiedot

Kohde: Virolahti, Virojoen lämpövoimalan asemakaavamuutosalueet

Tutkimuksen tyyppi: arkeologinen inventointi

Tavoite: selvittää, onko alueella aiemmin tuntemattomia arkeologisia kohteita

Kenttätyöaika: 22.5.2023

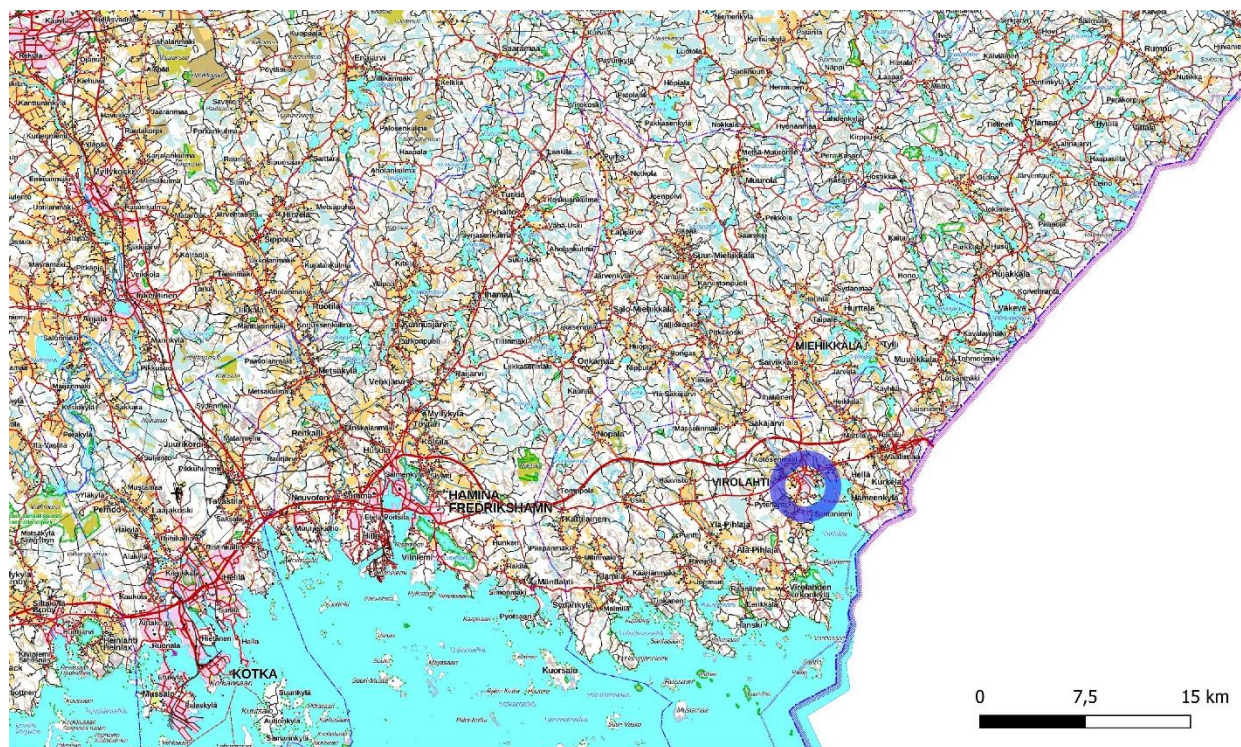
Tutkijat: FM Johanna Rahtola ja FM Siiri Tuomenoja, Maanala Oy

Tilaja: Virolahden kunta

Aiemmat tutkimukset: Esa Mikkola, arkistoinventointi 2018

Tutkimuksessa talletetut esinelöydöt ja näytteet: –

Tulos: Arkeologisessa inventoinnissa tutkittiin kaksi selvitysalueita Virojoen keskustan tuntumasta (tämän raportin alueet 1 ja 2). Selvitysalueilta ei tunnettu entuudestaan arkeologisia kohteita. Alueiden inventoinnissa ei todettu kiinteitä muinaisjäännöksiä tai muuta arkeologisessa mielessä huomioitavaa.



Kuva 1. Tutkimusalueen sijainti kartalla sinisellä ympyrällä. Kartta: Johanna Rahtola. Pohjakartta: Maanmittauslaitos.

Raportin karttakoordinaatit on ilmoitettu ETRS-TM35FIN-järjestelmässä (korkeus N2000). Alkuperäinen arkistoaineisto digitaalisine valokuvineen: Maanala Oy. Raporttikopiot pdf-muodossa: Museoviraston arkisto, alueellinen vastuumuseo ja työn tilaaja.

Kansikuva: Eteläisempää selvitysalueita (alue 2) kuvattuna luoteeseen. Kuva: Johanna Rahtola.

## 1. Tausta ja tutkimustehtävä

Virolahden kunnalla on tekeillä asemakaavan muutoshanke, jonka tavoitteena on osoittaa tontti aluelämpölaitokselle Virojoen alueelle. Alueella on voimassa asemakaava ja Virojoki-Vaalimaa yleiskaava. Voimassa olevan asemakaavan viimeisimmät päivitykset ovat vuodelta 2015. Näin ollen kaavamuutosta varten oli tarpeellista tehdä nykyvaatimukset täyttävä arkeologinen selvitys. Virolahden kunta tilasi selvityksen Maanala Oy:ltä helmikuussa 2023.

Suunnitellulle aluelämpölaitokselle on esitetty kaksi sijoitusvaihtoehtoa, joista molemmat sijaitsevat Virolahden kuntakeskuksen tuntumassa. Vaihtoehtoista pohjoisempi (kuvan 2 kartalla alue 1) on kooltaan noin 0,5 ha ja sijaitsee jokirannassa, noin 150 metriä Virojoen koulusta koilliseen. Alueista eteläisempi on noin 1 ha suuruinen (kuvan 2 kartalla alue 2) ja sijaitsee noin 200 metriä samasta koulurakennuksesta lounaaseen.

## 2. Aiemmat tutkimukset, vanhat kartat ja historialliset ilmakuvat

Suunnittelualueilla ei sijaitse entuudestaan tunnettuja arkeologisia kohteita. Alueilla ei ole tiettävästi myöskään tehty aikaisemmin arkeologista maastotutkimusta. Alueen historiallisen ajan asutusta on selvitetty vuonna 2018 Esa Mikkolan tekemässä arkistoinventoinnissa (Mikkola 2018). Tutkimuksen yhteydessä historiallisilta kartoilta paikannettuja kylätontteja ja muita historiallisen ajan kohteita ei ole tarkastettu maastossa.

Alue on vanhaa Virolahden pitäjän Virojoen kylää. Virojoen kylä mainitaan vuoden 1544 savuluettelossa, ja siihen on kuulunut tuolloin 20 taloa. Myöhemmin vuoden 1571 hopealuettelossa kylään on merkitty enää kuusi taloa.

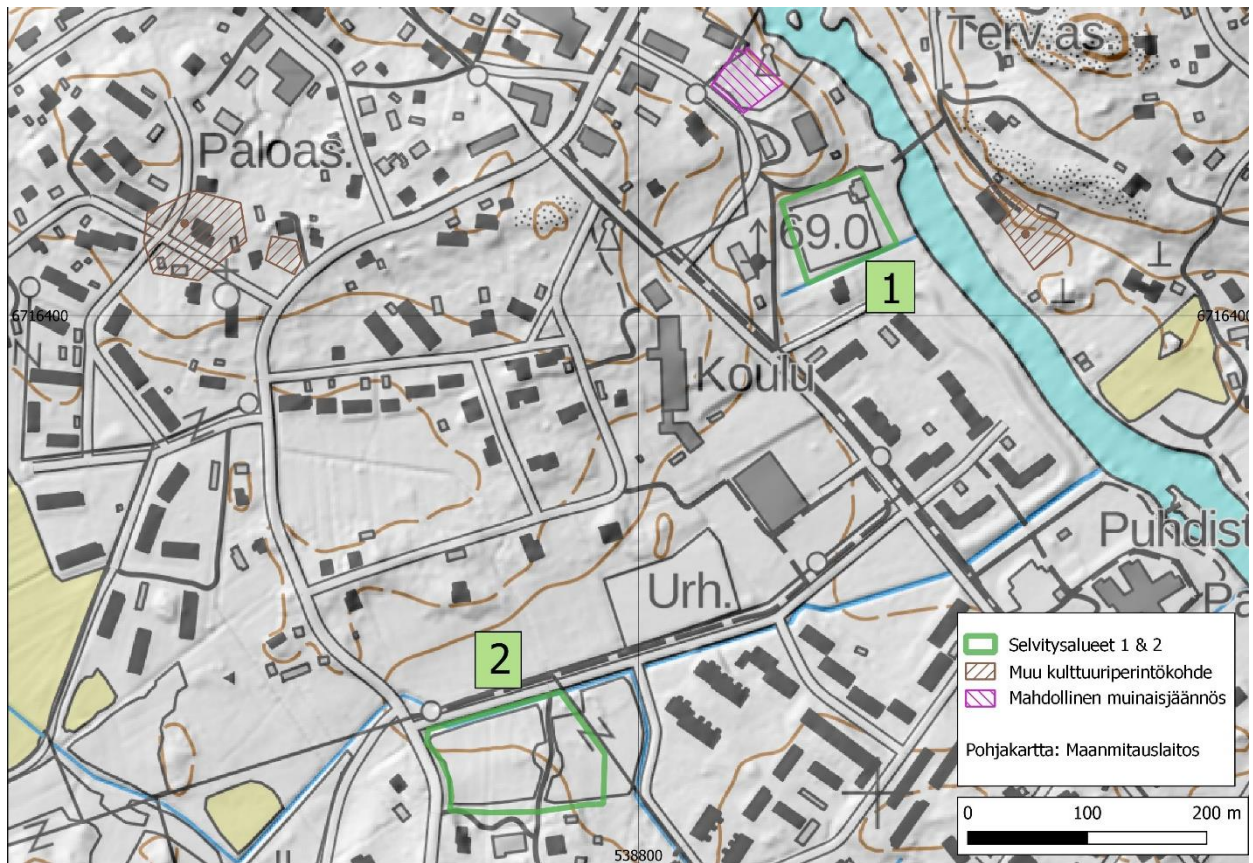
Vuoden 1785 pienimittakaavaisella, Virolahden pitäjää kuvaavalla kartalla (Pitäjänpitää 1785) ei ole merkintöjä suunnittelualueiden kohdalla. Kartalle on piirretty maantie, joka kulkee suunnilleen nykyisen Virojoentien mu-

kaisesti. Kylän asutus on kartan mukaan sijainnut suunnittelualueiden pohjoispuolella. Suunnilleen samat tiedot on merkitty vuoden 1804 pienimittakaavaiselle, venäjänkieliselle pitäjänkartalle (Pitäjänpitää 1804).

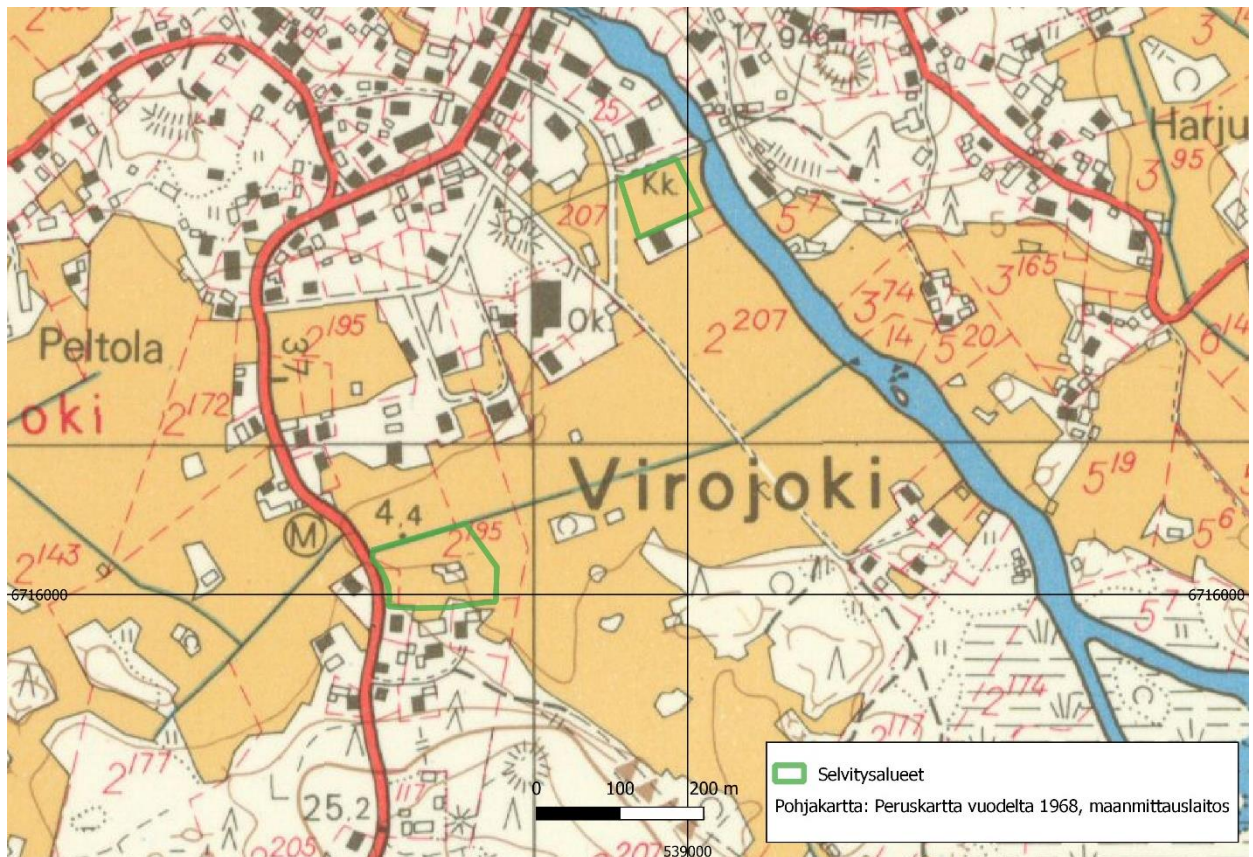
Vuoden 1831 kartalla, joka kuvaa kenraalin ja piispan maaomistuksia Virojoen kylässä (Hirn 1831), suunnittelualueille ei ole merkitty tonttimaita tai muuta arkeologisessa mielessä huomioitavaa (kuva 5). Pohjoisempi alue (alue 1) on kartalla peltoa ja eteläisempi (alue 2) osin metsää, osin peltoa. Noin 90 metriä alueesta 1 luoteeseen, nykyisellä puistoalueella, on sijainnut piispan jakokuntaan kuulunut Åvikin tontti. Historiallinen kylätontti on Muinaisjäännösrekisterissä nimellä *Virojoki Åvik* (tunnus 1000032222) ja statuksella mahdollinen muinaisjäännös.

Vuoden 1885 Senaatin kartalla (karttalehti X/45) alue 1 on merkitty niityksi ja alue 2 enimmäkseen pelloksi, paitsi lounaisnurkka, joka on aidattua niittyä (kuva 4). Asutus on kartan mukaan sijoittunut alueen 1 luoteispuolelle ja alueen 2 lounaispuolelle. Vuoden 1914 pienimittakaavaisella taloudellisella kartalla (karttalehti III:9) suunnittelualueet on merkitty pelloksi. Toisella samana vuonna tehdyllä ja pienimittakaavaisella kartalla, joka kuvaa Miehikkälän ja Virolahden pitäjiä (Pitäjänpitää 1914), suunnittelualueet sijoittuvat koulurakennuksen lähistölle.

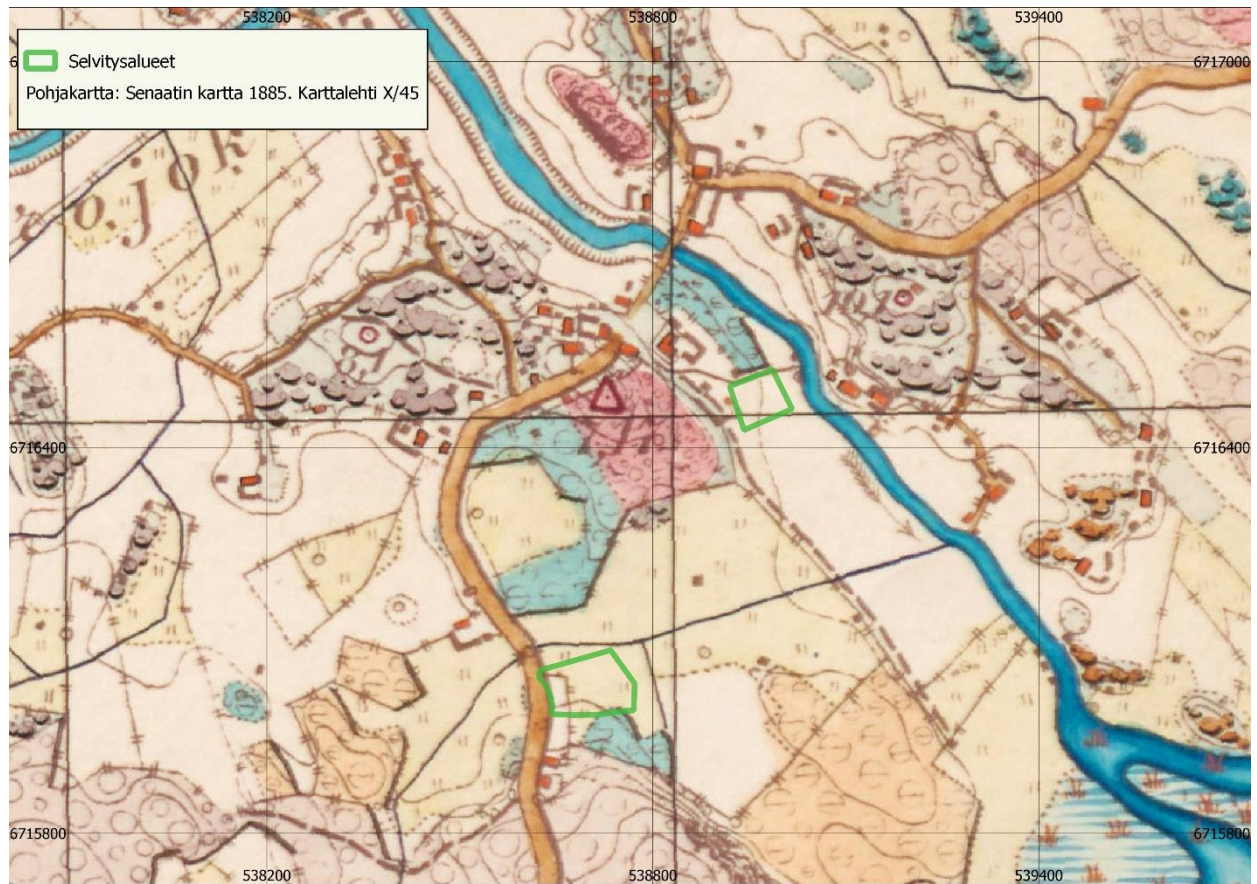
Vuoden 1968 peruskartalla (karttalehti 3042 10) molemmat alueet ovat peltoa (kuva 3). Alueen 2 keskellä olevalle metsäsaarekkeelle on merkitty talousrakennus, mahdollisesti lato. Sama rakennus näkyy myös alueen vanhimmassa ilmakuvassa vuodelta 1952 (Paikkatietoikkuna). Ilmakuvien perusteella lato on ollut pystyssä 1990-luvun puoliväliin asti ja muutoin suunnittelualue 2 on ollut peltokäytössä. Alueella 1 sijaitseva urheilukenttä näkyy vuoden 1983 peruskartalla, johon myös alueen eteläpuolella sijaitseva rakennus on merkitty kouluksi. Suunnittelualueen koillisnurkassa sijaitseva talo on rakennettu vasta kartan piirtämisen jälkeen.



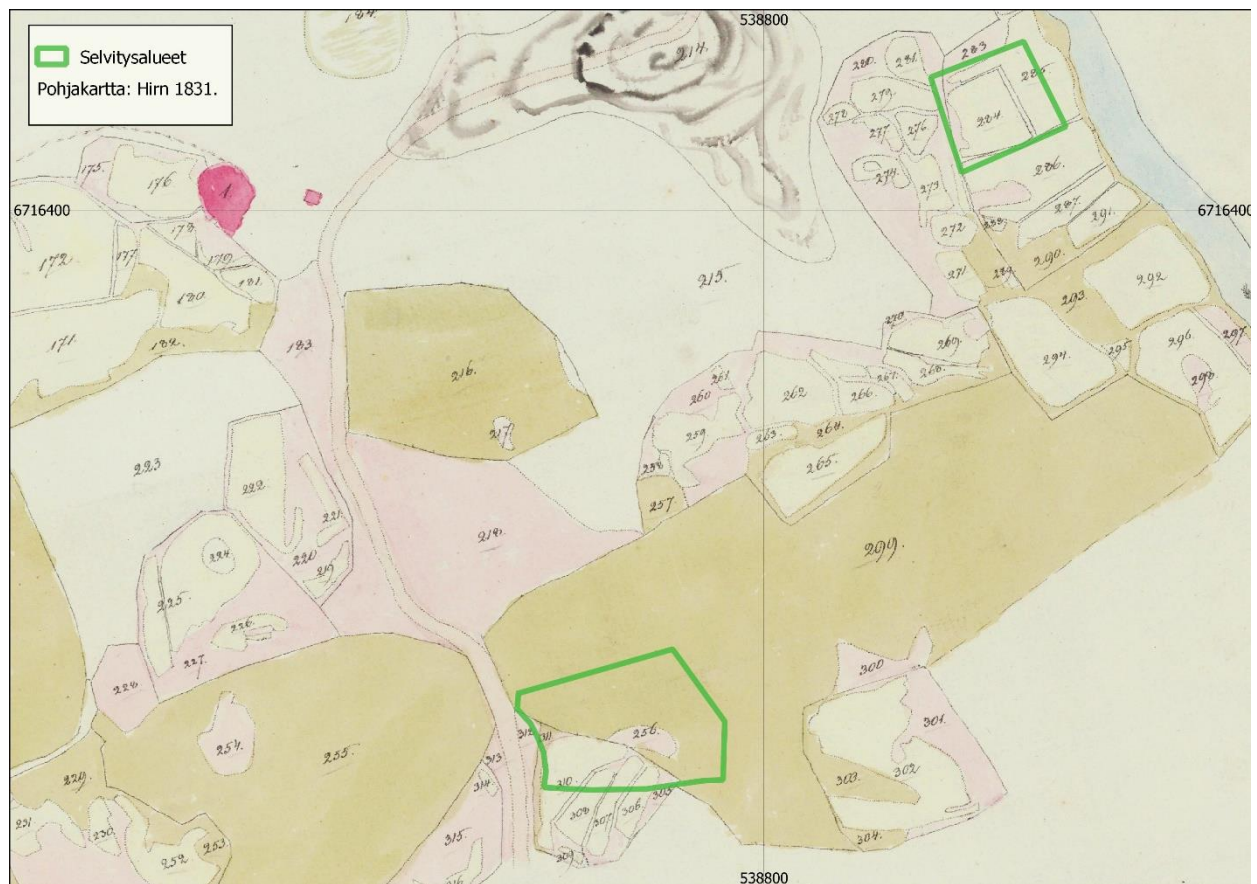
Kuva 2. Selvitysalueet rajattuina vihreällä peruskartan ja 2 metrin rinnevarjosteen päälle. Virojoki Ävikin mahdollinen muinaisjäännöskohde alueen 1 pohjoispuolella. Kartta: Johanna Rahtola.



Kuva 3. Selvitysalueet rajattuina vuoden 1968 peruskartalle. Kartta: Johanna Rahtola.



Kuva 4. Selvitysalueet vuoden 1885 Senaatin kartalla. Kartta: Johanna Rahtola.



Kuva 5. Selvitysalueet vuoden 1831 kartalla. Kartta: Johanna Rahtola.

### 3. Menetelmät

Ennen maastotyötä alueen maankäyttöhistoriaa selvitettiin vanhojen karttojen ja Maanmittauslaitoksen historiallisten ilmakuvioiden ohella myös Maanmittauslaitoksen avoimen laserkeilausaineiston (0,5 pistettä neliömetrillä) perusteella laaditusta vinovalovarjosteesta. Siinä ei todettu mitään maastotutkimuksessa huomioon otettavaa. Alue tarkastettiin myös Maanmittauslaitoksen 1:20 000-mittakaavan maaperäkartoista (Paikkatietoikkuna). Niiden perusteella selvitysalueiden maaperä on savea, osa alueesta nro 2 liejusavea.

Maastotöissä noudatettiin vakiintuneita arkeologisen inventoinnin menetelmiä. Työssä etsittiin kattavasti eriaikaisia ja erityyppisiä arkeologisia kohteita. Alueet tutkittiin silmävaraisen havainnoinnin ohella tarvittaessa kevyellä käsikairalla, metallinpaljastimella ja koe-kuoppittamalla. Havainnot dokumentoitiin mittauksin, digitaalisin valokuvin sekä sanallisesti. Mittauksiin käytettiin Garmin Montana 680 GPS-paikanninta. Maastotutkimuksen tekivät

FM Johanna Rahtola ja FM Siiri Tuomenoja 22.5.2023 hyvissä olosuhteissa.

### 4. Maastohavainnot

#### 4.1. Alue 1

Alue 1 eli suunnittelualueista pohjoisempi sijaitsee aivan Virojoen tuntumassa, sen länsipuolella (kuva 2). Alue on valtaosin muokattua ja viime vuosikymmeninä rakennettua. Selvitysalueen koillisnurkassa on moderni rakennus, rakennuksen länsipuolella asfalttipäällysteinen piha-/pysäköintialue ja rakennuksen eteläpuolella matonpesupaikka. Alueen 1 etelä- ja kaakkoisosaa on hiekkapäällysteistä ja osin pelikaukaloksi rajattua kenttää.

Selvitysalueen maanpintaa on selkeästi tasattu voimakkaasti rakentamisen yhteydessä. Rakentamattomia tai muokkaamattomia maasto-kohtia alueella olivat vain kapeat nurmialueen kaistaleet hiekkakentän reunoilla. Näitä alueita tutkittiin silmänvaraisesti ja kevyellä käsikairalla. Mitään huomioon otettavaa ei kuitenkaan todettu.



Kuva 6. Selvitysalue 1 sijaitsee kuvassa oikealla näkyvän rakennuksen ja sen vasemmalle puolelle sijoittuvan matonpesualueen ja pelikentän kodalla. Kuvan etualalla oleva jokiranta nurmialueineen jäi selvitysalueen ulkopuolelle. Kuvattu lounaaseen Virojoen ylittävältä kävelysillalta. Kuva: Siiri Tuomenoja.



*Kuva 7. Alueen 1 länsireunaa kuvattuna pohjoiseen. Kuvan oikeassa reunassa selvitysalueen koilliskulman rakennus. Kuva: Johanna Rahtola.*



*Kuva 8. Alueen 1 itäosaa kuvattuna lounaaseen. Selvitysalueen raja kulki suunnilleen kuvan oikeassa reunassa näkyvän matonpesupaikan kohdalta, joten muokkaamatonta maanpintaa oli alueella 1 hyvin vähän. Kuva: Siiri Tuomenoja.*



#### 4.2. Alue 2

Alue 2 eli suunnittelualueista eteläisempi sijaitsee noin 600 metriä Virojoesta länteen ja on enimmäkseen rakentamatonta (kuva 2). Alue koostuu kahdesta peltolohkosta, jotka kasvoivat tutkimusajankohtana heinää. Peltoalueiden halki kulkee päällystämätön Hevostie, joka johtaa selvitysalueen eteläpuolella sijaitsevien rakennusten pihaan.

Peltoalueen keskellä, Hevostien molemmilla puolilla, on hieman ympäristöään korkeammalle kohoava metsäsaareke, jolla on sijainnut jo aiemmin mainittu talousrakennus. Kasvillisuuden keskellä havaittiin betonirakennetta sekä sen päälle kasattuja suuria irtokivilohkareita ja metalliromua. Todennäköisesti rakennusjäte liittyy 1990-luvulla purettuun rakennukseen. Selvitysalue tarkastettiin kattavasti silmävaraisesti, sekä muutamilla pienillä koe-kuopilla sekä kairaten. Peltoaluetta tutkittiin otoksenomaisesti metallinpaljastimella, mutta kaikki tehdyt havainnot olivat moderneja.



*Kuva 9. Siiri Tuomenoja tutkii metallinpaljastimella alueen 2 länsipuolta. Kuvattu pohjoiseen. Kuva: Johanna Rahtola.*



*Kuva 10. Aluetta 2 kuvattuna lounaseen. Hevostienä tunnettu hiekkatie halkoo peltosaarekettä, jossa on ilmakuivien perusteella ollut talousrakennus vielä vuonna 1994. Kuva: Siiri Tuomenoja.*



*Kuva 11. Alueen 2 länsipuolen peltolohko kuvattuna luoteeseen. Taustalla Oikotie. Kuva: Siiri Tuomenoja.*



*Kuva 12. Alueen 2 keskellä oleva peltosaareke ja kasa lohkokiviä kuvattuna koilliseen. Kuvan oikeassa reunassa kivien välistä töröttänyt rautavarras. Kuva: Siiri Tuomenoja.*

## 5. Yhteenveto

Virolahden Virojoen keskusta-alueen tuntumassa sijaitsevilta pienehköiltä selvitysalueilta (alueet 1 ja 2) ei tunnettu entuudestaan arkeologisia kohteita. Vanhojen karttojen perusteella historiallisen ajan asutus on keskittynyt Virojoen kylässä pohjoisemmaksi ja selvitysalueet ovat olleet lähinnä viljely- ja laidunnuskäytössä.

Toukokuussa 2023 tehdyssä arkeologisessa inventoinnissa alue 1 todettiin lähes kauttaaltaan rakennetuksi tai maanpinnaltaan muokatuksi. Alue 2 on rakentamatonta peltoaluetta lukuun ottamatta sen keskellä sijaitsevaa metsäsaareketta, jolla on sijainnut talousrakennus 1990-luvulle asti. Alueet tutkittiin kauttaaltaan silmävaraisesti sekä tarvittaessa metallinilmaisimella, koekuopituksella ja käsikairalla. Kummaltakaan alueelta ei todettu kiinteitä muinaisjäännöksiä tai muuta arkeologian näkökulmasta kaavoituksessa huomioitavaa.

Lahdessa 14.8.2023,

Johanna Rahtola  
arkeologi, FM

Siiri Tuomenoja  
arkeologi, FM

Maanala Oy

## 6. Lähteet

Hirn, Fredric 1831. *Karta öfver Generali och Pispå Samfällighets Åhrad belägne i Wirojoki by af Wederlax Socken, Kymmene Härad och Wiborgs Län*. Maanmittaushallituksen historiallinen kartta-arkisto, Kansallisarkisto.

Mikkola, Esa 2018. *Virolahti. Historiallisen ajan asutuksen arkistoinventointi 6.-17.11.2017 ja 1.2.-7.3.2018*. Museovirasto.

Peruskartta 1:20 000. *Karttalehti 3042 10 Virolahti*, painettu 1968, 1983 ja 1988. Maanmittauslaitos.

Pitäjänpitää 1785. *Geographisk Charta öfver Wederlax Sockn uti Friedrichs hamns Creys belägen Författad vid Keyferliga Revisions Contoi-ret i Wiborg År 1785*. 1:32 000. Maanmittaushallituksen historiallinen kartta-arkisto, Kansallisarkisto.

Pitäjänpitää 1804. *[Ei nimiötä]*. 1:32 000. Maanmittaushallituksen historiallinen kartta-arkisto, Kansallisarkisto.

Pitäjänpitää 1914. *Virolahden ja Miehikkälän pitäjien kartta. Piirretty Maanmittauksen Ylihallituksessa olevien karttojen perusteella, paikkakuntalaisten tekemillä lisäyksillä v. 1914*. 1:50 000. Maanmittaushallituksen historiallinen kartta-arkisto, Kansallisarkisto.

Senaatin kartta 1885. *Karttalehti X/45*. Senaatin kartasto, Maanmittaushallituksen historiallinen kartta-arkisto, Kansallisarkisto.

Suomen taloudellinen kartta (Kihlakunnan-kartta) 1914. *Karttalehti III:9 Säkkijärvi*. 1:100 000. Maanmittaushallituksen historiallinen kartta-arkisto, Kansallisarkisto.