

Virolahden kunta
Virojoen lämpövoimalan asemakaavamuutos

MAISEMA- JA TAAJAMAKUVASELVITYS

5.9.2023, päiv. 30.5.2024



SISÄLLYSLUETTELO

1	JOHDANTO	3
2	SELVITYSALUE	3
3	VIROJOEN TAAJAMAN HISTORIALLINEN KEHITYS	4
4	MAISEMA	6
4.1	Suurmaisema	6
4.2	Topografia.....	6
4.3	Maisemakuva.....	7
5	TAAJAMAKUVA.....	8
5.1	Liikekeskuksen alue	8
5.2	Koulukeskuksen alue	11
5.3	Asuinalueet.....	11
5.4	Palvelukeskuksen alue.....	11
6	VIHERALUEET JA LIITTYMINEN VIHERVERKOSTOON	12
7	NÄKYMÄT SUUNNITTELUALUEILLE.....	13
8	MAISEMAN JA TAAJAMAKUVAN KANNALTA MERKITTÄVÄT RAKENNUKSET	15
8.1	Selvitysalueen rakennuskohteet.....	15
8.2	Vuonna 2007 inventoidut kohteet.....	15
8.3	Inventoimattomat, taajamakuvan kannalta merkittävät rakennuskohteet	20
9	JOHTOPÄÄTÖKSET.....	22

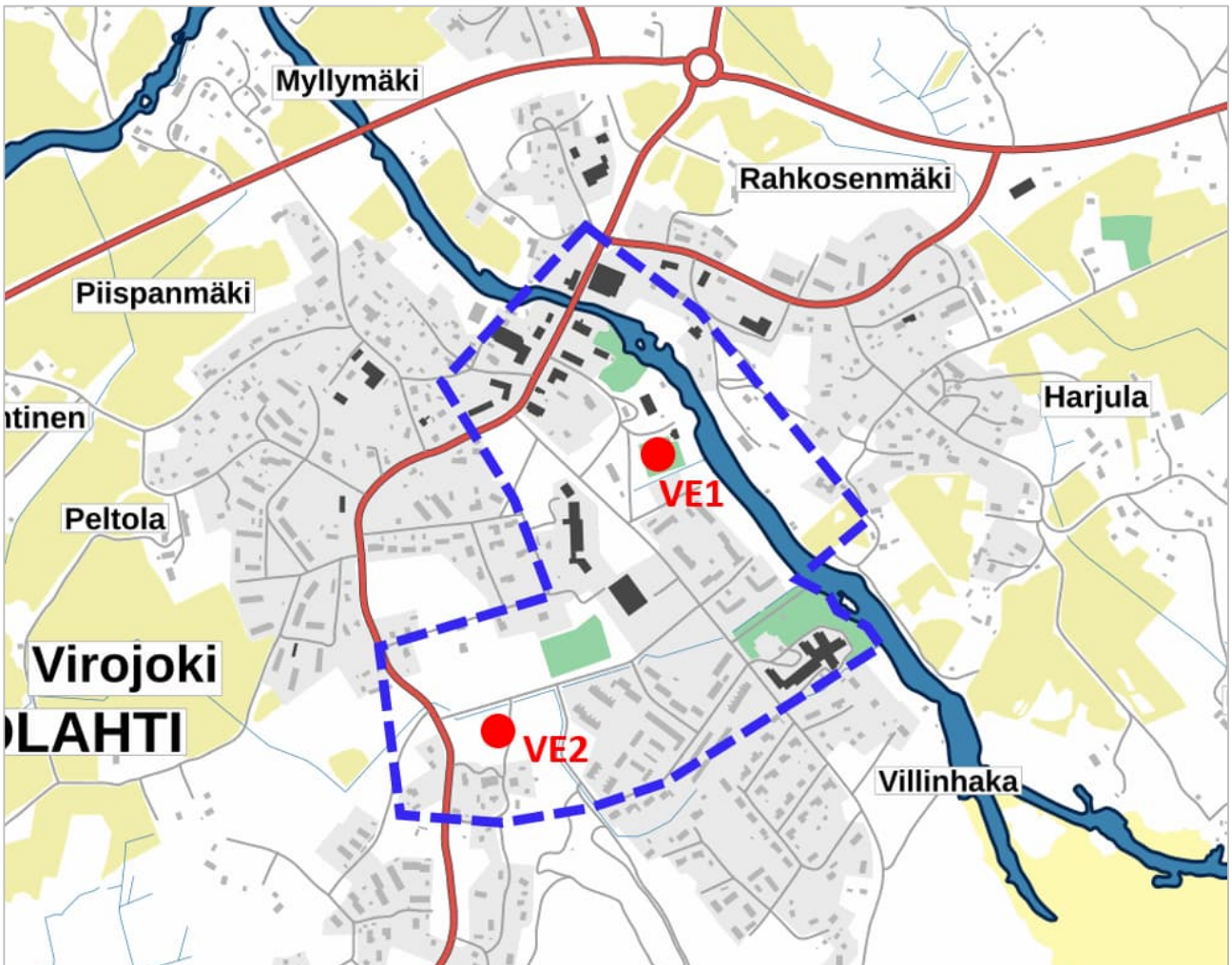
1 JOHDANTO

Maisema- ja taajamakuvaselvitys on laadittu Virolahden kunnan toimeksiannosta Virojoen lämpövoimalan asemakaavamuutostyötä varten. Yhteyshenkilönä Virolahden kunnassa on toiminut Kaakon Kaksikon rakennustarkastaja Jari Metso. Selvityksen on laatinut Yhdyskuntasuunnittelu Kaija Maunula, arkkitehti SAFA Kaija Maunula.

Maisema- ja taajamakuvaselvitys perustuu karttatarkasteluihin ja maastokäynteihin sekä alueella jo aikaisemmin tehtyihin rakennusinventointeihin.

2 SELVITYSALUE

Selvityksessä on tarkasteltu Virojoen taajaman keskeisimpiä alueita. Virojoen lämpövoimala on tavoitteena sijoittaa taajaman alueelle siten, että lämpöverkoston pituus muodostuu kunnan talouden kannalta optimaaliseksi ja myös siten, että lämpövoimalasta ja hakkeen kuljetuksesta muodostuvat vaikutukset ovat asutuksen ja kuntakeskuksen toimintojen kannalta mahdollisimman vähäiset. Asemakaavamuutoksen osallistumis- ja arviointisuunnitelmavaiheen nähtävälle asettamisvaiheessa lämpövoimalan sijoitusvaihtoehtoja oli kaksi, VE1 ja VE2.



Kartta 1. Selvitysalueen rajaus sekä lämpövoimalan sijaintivaihtoehdot VE1 ja VE2. Julkiset ja liikerakennukset on merkitty karttaan tummalla. (Lähde: MML)

3 VIROJOEN TAAJAMAN HISTORIALLINEN KEHITYS

Ensimmäinen kirjallinen maininta Virolahdesta on vuodelta 1336. Kirkkopitäjänä Virolahti mainitaan vuonna 1370. Keskiajalla Turun ja Viipurin linnojen välinen tie (nyk. museotie) kulki Virolahden halki. 1500- ja 1600-luvuilla Virolahden seuduilla toimi huomattavia laivanrakentajia ja 1700-luvulla seutu tuli kuuluisaksi lukuisista kivilouhimoistaan. Uudenkaupungin rauhassa vuonna 1721 puolet Virolahden pitäjästä liitettiin Venäjään ja Turun rauhassa vuonna 1723 koko Virolahden alue liitettiin kuuluvaksi Venäjään. Vuonna 1812 Virolahden pitäjä palautettiin muun Suomen yhteyteen. Vuonna 1940 osa Virolahden kunnasta luovutettiin Neuvostoliitolle.

Virolahden suurimmat taajamat ovat Virojoen keskustaajama ja vanhan Viipurintien tuntumaan rakentunut Klamila. Vuonna 1940 tapahtuneen valtakunnanrajan uudelleen muodostamisen jälkeen Virojoki menetti asemansa liikenteen ja teiden solmukohtana. Tämän jälkeen kulku Virojoen taajamaan oli pitkään vanhan rannikkoa myötäilevän tien (nyk. museotie) varassa. Vasta Vaalimaan raja-aseman avautumisen 1.7.1958 jälkeen ryhdyttiin seudun tieverkkoa suunnittelemaan sujuvammaksi ja uusi tie, nykyinen seututie 170, Virojoelta Haminan ohi kohti Helsinkiä valmistui käyttöön vuonna 1964. Uusi Virojoen taajaman ohittavan Helsingistä itään Vaalimaalle saakka liikennettä välittävän valtatie 7 (Eurooppatie E18) viimeinen osuus, väli Hamina-Vaalimaa, valmistui vuonna 2018.

Ennen maailmansotia Virolahden pitäjään ei ollut ehtinyt kehittyä merkittävää teollisuutta ja asukasluku kasvoi hitaasti. Virojoen ensimmäinen asemakaava valmistui vuonna 1957. Kaava-alue kävi ahtaaksi 1960-luvun puolivälissä ja sitä laajennettiin. 1970-luvulla uudisrakentaminen keskittyi Villinhakaan, josta kunta oli hankkinut maata omistukseensa 1970-luvun alussa ja jonne ensimmäinen asemakaava valmistui vuonna 1976. Villinhaan alue täyttyi pian omakotitaloista. Asuinaluetta laajennettiin Lapinvuoren puolelle kaavoittamalla sinne omakoti- ja rivitalotontteja 1980-luvulla. 1990-luvulla kaavoitusta keskitettiin Museotien varteen, josta kunta oli hankkinut Ilmanmäen alueen omistukseensa.

Virojoen taajaman merkittävimmät liike- ja muut palvelurakennukset ovat sijainneet 1940- ja 1950-luvulta lähtien Virojoen ylittävän vanhan kivisillan tuntumassa Virojoen molemmin puolin. Samassa kokonaisuudessa sijaitsee myös 1950-luvulla rakennettu kunnan virastotalo. Virojoen yhtenäiskoulu, nykyisen Virolahden yläasteen ja lukion rakennus, valmistui vuonna 1954 palvelukeskuksen ääreen. Virojoen ensimmäinen koulurakennus on rakentui lähelle Virojoen rantaa vuonna 1894. Rakennushistoriallisesti ja kulttuurihistoriallisesti merkittävä koulurakennus paloi perustuksiaan myöten syksyllä 2023. Villinrannan palvelukeskus valmistui vuonna 1995.

Virolahden kirkko sijaitsee erillään Virojoen taajamasta Virojoen kirkonkylällä. Virolahdella kirkon seutu on löytänyt paikkansa merenkulun meriliikenteen mukaan ja se sijaitsee lähellä merenrantaa kauempana pääteistä.



Kartta 2. Pitäjänkartta vuodelta 1885. (Lähde: MML)



Kuva 1. Ilmakuva vuodelta 1952. (Lähde: MML)



Kartta 3. Virojoki vuonna 2024. (Lähde: MML)

4 MAISEMA

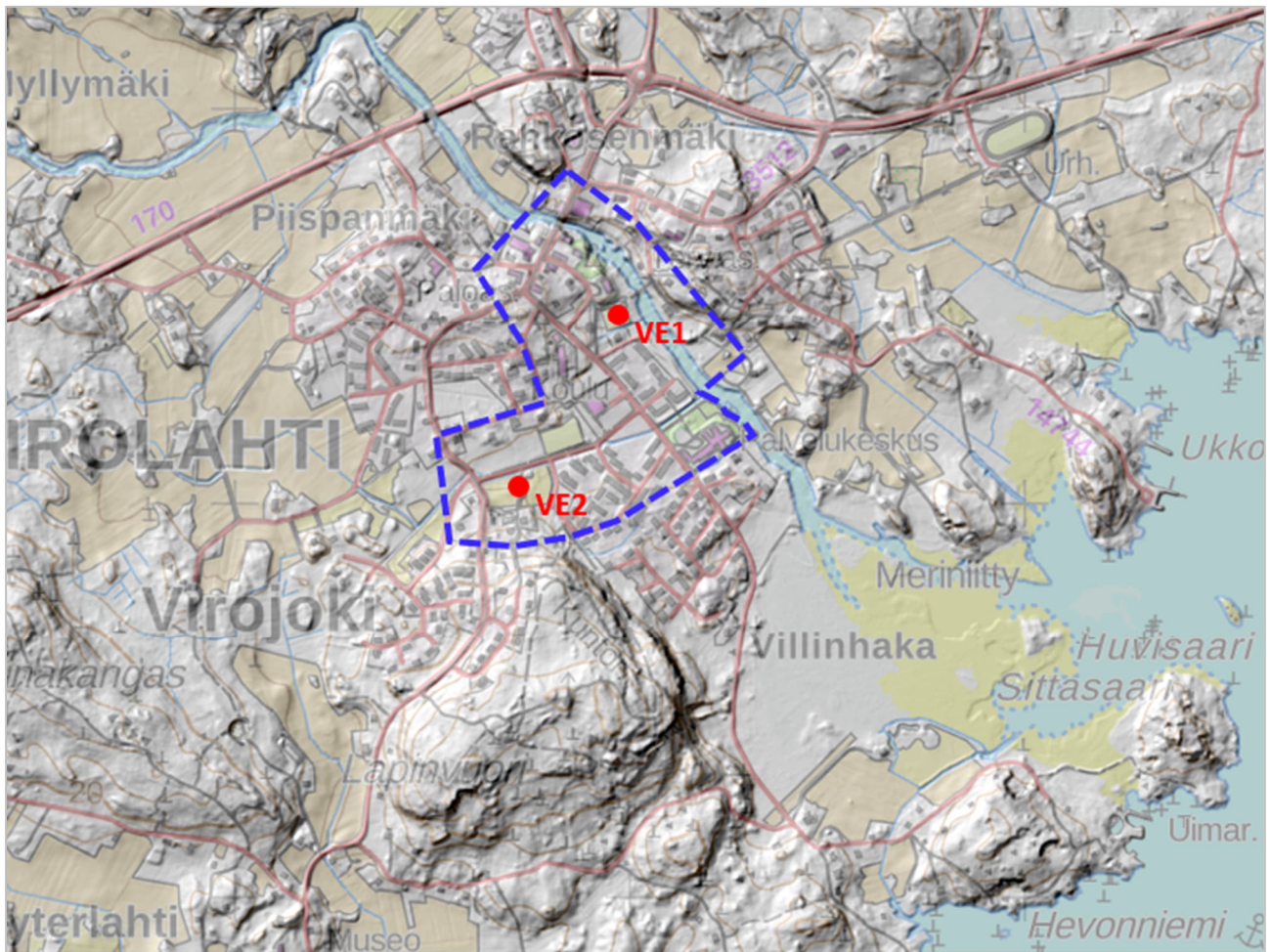
4.1 Suurmaisema

Suomi on jaettu kymmeneen luonnonpiirteiltään yhtenäiseen maisemamaakuntaan. Virolahden keskustaajama sijoittuu ympäristöministeriön laatimassa maisemamaakuntajaossa Eteläiseen rantamaahan ja sen sisällä yksityiskohtaisemmassa seutujaossa Kaakkois-Suomen viljelyseutuun.

Eteläinen rantamaa on korkokuvaltaan pääasiassa alavaa, mutta pienpiirteisyydessään hyvin vaihtelevaa. Alue on muinaista merenpohjaa. Maiseman peruselementtejä ovat pohjoista etelään suuntautuvat jokilaaksot ja niiden laajat viljavat tasangot sekä näiden välissä olevat kumpuilevat metsäiset ja paikoin paljastuneet kallioalueet. Alueella on myös katkeilevia etelä-pohjoissuuntaisia harjujaksoja. Järvet ovat pieniä ja niitä on niukasti. Ensimmäisen Salpausselän reunamuodostuma on maakunnan keski- ja itäosien pohjoisrajana, jossa sen merkitys maisemassa on huomattavin. Alue kuuluu pääasiassa eteläborealiseen kasvillisuusvyöhykkeeseen, jonka kasvillisuus on rehevää.

Kaakkoinen viljelyseutu on alavaa, mutta vaihtelevaa mäkisten, karujen kallioalueiden ja vaihtelevien viljelyalueiden sekä pienten soiden ja järvien ansiosta. Vaikka alue kuuluu eteläborealiseen kasvillisuusvyöhykkeeseen, on kasvillisuus muuhun Etelä-Suomeen verrattuna karua. Asutus on keskittynyt hajanaisten viljelyalueiden tuntumaan ja ryhmittynyt peltoja halkovien teiden varsille vaihteleviksi ryhmä- ja nauhakyliksi sekä haja-asutukseksi. Pika-asutukseen liittyviä pientiloja on runsaasti. Virolahden merkittävimmät kulttuurimaisemat ovat jokialueiden savimailla taajaman ulkopuolella.

4.2 Topografia



Kartta 4. Virojoen keskustaajaman topografiaa. (Lähde: MML)

Virojoen taajamassa korkeuserot vaihtelevat. Tiivis liikekeskuksen alue sijoittuu n. 5,0 -15,0 mmp korkeudelle. Maasto laskee liikekeskuksen alueelta kohti etelää. Suunnittelualue VE1 sijoittuu lähelle Virojoen rantaa n. 2,5 – 2,8 mmp korkeudelle. Suunnittelualueen VE2 maasto kohoaa loivasti lounaaseen ollen matalimmillaan n. 3,5 mmp ja korkeimmillaan hieman yli 6,0 mmp.

Virojoen koillisrannasta VE1 -aluetta vastapäätä maasto kohoaa kohti Rahkosenmäen korkeimpia alueita, jotka ovat n. 21,0 mmp korkeudella. Taajaman tiiviimmän yhdyskuntarakenteen ulkopuolella on kunnan alueen korkein kohta, Lapinvuori, joka kohoaa korkeimmillaan n. 42 mmp korkeudelle.

4.3 Maisemakuva

Selvitysalueella on puoliavoimia selkeästi maisemassa ja taajamakuvasa hahmottuvia rajautuneita maisematiloja. Laajoja avoimia kaukonäkymiä omaavia maisematiloja selvitysalueella tai niiden ympäristössä ei ole. Tiiviin keskustaajaman alueella on myös puistomaista ympäristöä ja taajaman pääkadun, Virojoentien, runsas kadunvarsipuusto ja sen takana pitkittäisesti asettuneet liike/asuinrakennukset rajaavat tiiviimmän keskustan alueella katu- ja maisematilaa miellyttävästi.

Puoliavoimet ja sulkeutuneet maisematilat muodostavat taajaman alueella erikokoisia, sisäkkäisiä ja toisiinsa liittyviä tilasarjoja. Puoliavoimia tiloja Virolahden taajaman alueella ovat laajat pysäköintialueet, koulurakennusten ja katujen rajaamat pelikentät sekä viljelystä poistuneet entiset peltoalueet (lämpövoimalan vaihtoehtoinen alue VE2). Myös vaihtoehdon VE1 alue on puuston rajaamaa puoliavoimaa tilaa, vaikkakin alue ei hahmotu kokonaan katuverkolta (Opintieltä) katsottaessa.



Kuva 2. Näkymä lämpövoimalan vaihtoehtoiselle VE1-alueelle Opintieltä. (Valokuva: Kaija Maunula, 2023)



Kuva 3. Lämpövoimalan vaihtoehdoisen VE2 -alueen maisema. (Valokuva: Kaija Maunula, 2023)

5 TAAJAMAKUVA

5.1 Liikekeskuksen alue

Virolahden taajamaan saavutaan kiertoliittymän kautta Virojoen ylittävää vanhaa kivisiltaa pitkin. Kivisillan koillispuolella lähellä Virojoen rantaa sijaitsee taajaman ”portiksi” hahmottuvat vanha majoitusrakennus ja laaja kaupparakennus, jotka molemmat työntyvät Virojoentietä kohden muodostaen tiiviin katutilan juuri ennen kivisillalle saapumista. Kivisillalta aukeavat näkymät Virojoelle ja jokivarsipuustoon.



Kuva 4. Taajaman ”portti”, market -rakennus ja vanha majoitusrakennus. (Valokuva: Kaija Maunula, 2023)



Kuva 5. Virojoen ylittävä vanha kivisilta. (Valokuva: Kaija Maunula, 2023)



Kuva 6. Näkymä vanhalta kivisillalta Virojoelle. (Valokuva: Kaija Maunula, 2023)

Vanhan kivisillan jälkeen levittäytyy Virolahdentien molemmin puolin liikekeskus eri ikäisine rakennuksineen, joista vanhimmat ovat peräisin 1950-luvulta. Rakennukset asettuvat joko kokonaan tai osittain Virojoentie

suuntaisesti. Uudempien liikerakennusten pysäköinti- ja tavarannoutoalueet sijaitsevat osittain rakennusten sivuilla, jolloin katutilaa hajottavia laajoja pysäköintikenttiä ei ole Virojoentien varteen syntynyt ja jolloin tiiviin liikekeskuksen alueen katutila on säilynyt ehjänä. Katutila hajautuu jonkin verran mentäessä kohti uusimpien liikerakennusten aluetta, joiden pysäköintialueet sijoittuvat pääkadun puolelle.

Maasto kohoaa kivisillalta lounaaseen ja taajaman Virojoentien korkeimmalta kohdalta avautuu vielä näkymä sillalle.



Kuva 7. Virojoentietä kivisillalta eteenpäin keskustaajamaan. (Valokuva: Kaija Maunula, 2023)

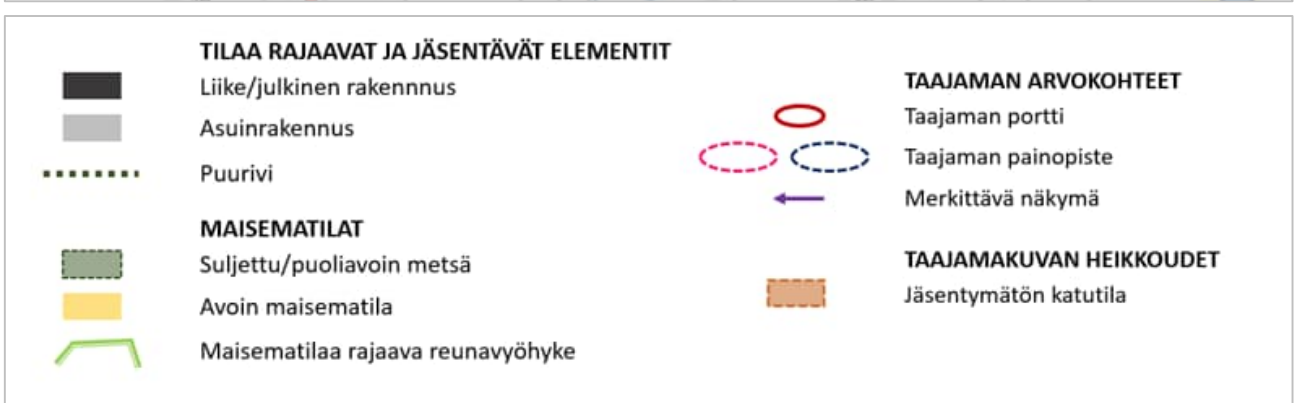
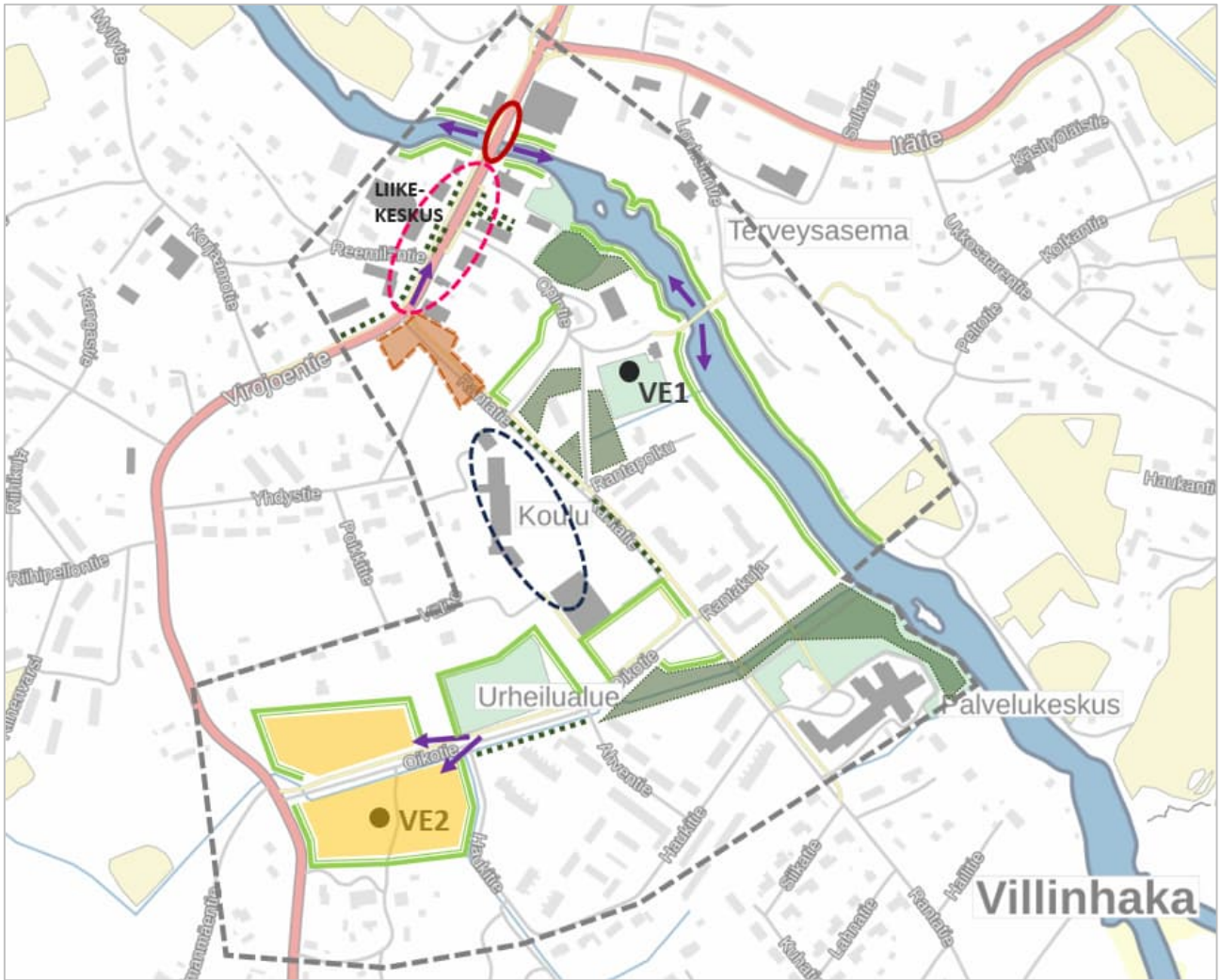


Kuva 8. Taajaman pääkatua, Virojoentietä, vanhalle kivisillalle päin kuvattuna. (Valokuva: Kaija Maunula, 2023)



Kuva 9. Uusinta liikerakentamista Virojoentien varressa. (Valokuva: Kaija Maunula, 2023)

Jäsentymätöntä katutilaa on nähtävissä Virojoentien ja Rantatien risteysalueella Sammotalon kohdalla sekä pienialaisesti Rantatien ja Yhdystien Y-risteyksessä Virolahden yläkoulun ja lukion rakennuksen pohjoispuolella. Rantatietä koulurakennukselle päin tila jäsentyy kadunvarsipuustolla. Koulujen yhteydessä olevia pysäköintikenttiä reunustavat puuistutukset. Pelikentät näkyvät avoimina Rantatien ja Oikotien risteykseen sekä Oikotielle.



Kartta 5. Selvitysalueen analyysikartta. (Taustakartta: MML)

5.2 Koulukeskuksen alue

Virolahden koulukeskus Rantatien varrella muodostaa toisen taajaman painopisteen Virojoentien varren liikekeskuksen ohella. Nykyisin Virojoen lukiona toimivan vuodelta 1954 peräisin olevan koulurakennuksen pääty ja sen edessä vuonna 1995 rakennetun lisärakennuksen päädyt näkyvät Rantatielle Virojoentietä päin saavuttaessa. Koulukeskus levittäytyy Rantatien lounaispuolelle pihoineen, liikuntakenttineen, leikkialueineen ja pysäköintipaikkoineen. Koulukeskuksen alueella sen kaakkoisosassa on myös 1976 rakennettu alakoulu.



Kuva 10. Virolahden koulukeskus Rantatien varressa. Valokuvassa lukiorakennuksen pohjoispääty ja lisärakennus. (Ilmakuva: MML, Valokuva: Kaija Maunula, 2023)



Kuva 11. Virolahden koulukeskuksen lukio ympäristöineen viistokuvalla. (Lähde: Virolahden kunta)

5.3 Asuinalueet

Selvitysalueen kaakkoisosassa sijaitsee 1970- ja 1980-luvuilla rakentuneet rivitaloalueet, jotka ovat peittyneet osin täysikasvuisen puuston ja pensaiston suojaan. Rivitalot ovat ajalleen tyyppillisen tapaan yksikerroksisia ja julkisivuiltaan joko puuta tai tiiltä.



Kuva 12. Selvitysalueen koillisosa rivitaloasutusta. (Valokuva: Kaija Maunula, 2023)

5.4 Palvelukeskuksen alue

Villinrannan vuonna 1991 rakennettu palvelukeskus sijoittuu selvitysalueen kaakkoisosaan Rantatien ja Virojoen väliselle alueelle rivitalo- ja omakotiasutuksen keskelle. Palvelukeskus on yksikerroksinen ja sopeutuu hyvin ympäröivään taajamarakenteeseen. Rakennuksen lounaisiipi rajaa Rantatien katutilaa. Rakennus sopeutuu väreiltään ja muotokieleltään hyvin taajamakuvaan. Julkisivut ovat punatiiltä, tehosteväriinään valkoinen. Kattomuoto on harjakatto, katteena konesaumattu harmaa pelti.

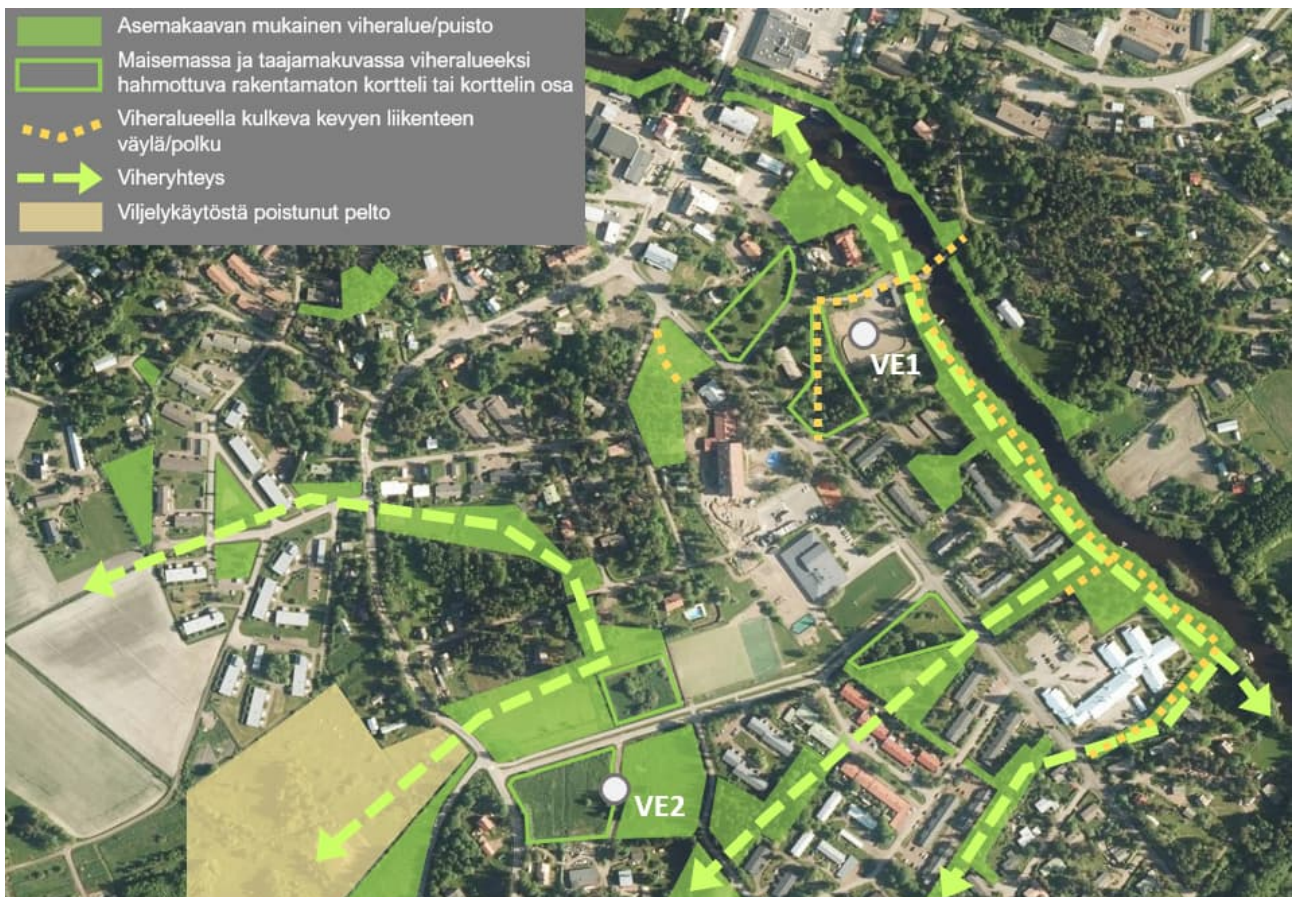


Kuva 13. Vällinrannan palvelukeskus. (Ilmakuva: MML, Valokuva: Kajja Maunula, 2023)

6 VIHERALUEET JA LIITTYMINEN VIHERVERKOSTOON

Virojoen taajaman alueelle on osoitettu asemakaavoituksen eri vaiheissa viheralueita - puistoja ja lähivirkistysalueita - ja ne ovat toteutuneet hyväksytyjen asemakaavojen mukaisesti. Rakentamattomat asemakaavaan osoitetut korttelit ja korttelin osat hahmottuvat maisema- ja taajamakuussa viheralueina.

Merkittävin yhtenäinen viheryhteys taajaman sisällä on Virojoen ranta-alueet. Taajaman sisältä taajaman ulkopuolisiin osiin suuntautuvia viherkäytäviä katkovat paikoin jo rakennetut korttelialueet.



Kuva 14. Selvitysalueen viherverkosto. Lämpövoimalan vaihtoehtoiset sijainnit VE1 ja VE2 harmailla ympyröillä. (Ilmakuva: MML)

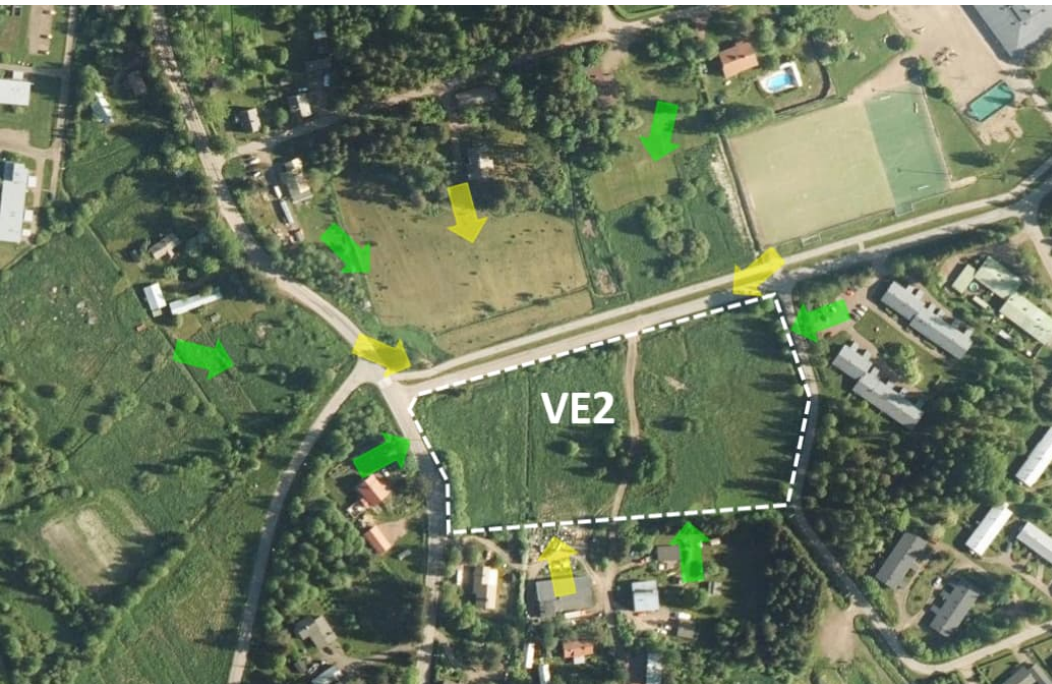
7 NÄKYMÄT SUUNNITTELUALUEILLE

Näkymiä suunnittelualueelle VE1 ja myös VE1 -alueen sisältä avautuvia näkymiä leimaa Virojoen taajaman halki Virtaava Virojoki rehevine rantapuustoineen. Leimallinen erityispiirre on Virojoen ylittävä kevyen liikenteen silta, jolta avautuvat näkymät jokimaisemaan VE1 -alueelle.

Suunnittelualueelle VE2 näkymät ovat esteettömät Oikotieltä. VE2 -alueen eteläpuolen pihapiireiltä näkymiä peittää osin puusto. Välitien omakotitonteilta näkymiä suunnittelualueelle peittää osin harvalukuinen puusto ja muu kasvillisuus.



Kuva 15. Lähinäkymät suunnittelualueelle VE1. Keltainen nuoli = suora näkymä, vihreä nuoli = osittain puuston peittämä näkymä. (Ilmakuva: MML)



Kuva 16. Lähinkymät suunnittelualueelle VE2. Keltainen nuoli = suora näkymä, vihreä nuoli = osittain puuston peittämä näkymä. (Ilmakuva: MML)



Kuva 17. Näkymä suunnittelualueelle VE1 kevyen liikenteen väylien risteyskohdasta. (Valokuva: Kaija Maunula, 2023)



Kuva 18. Näkymä suunnittelualueelle VE2 Oikotien pohjoispuolen viheralueelta. (Valokuva: Kaija Maunula, 2023)

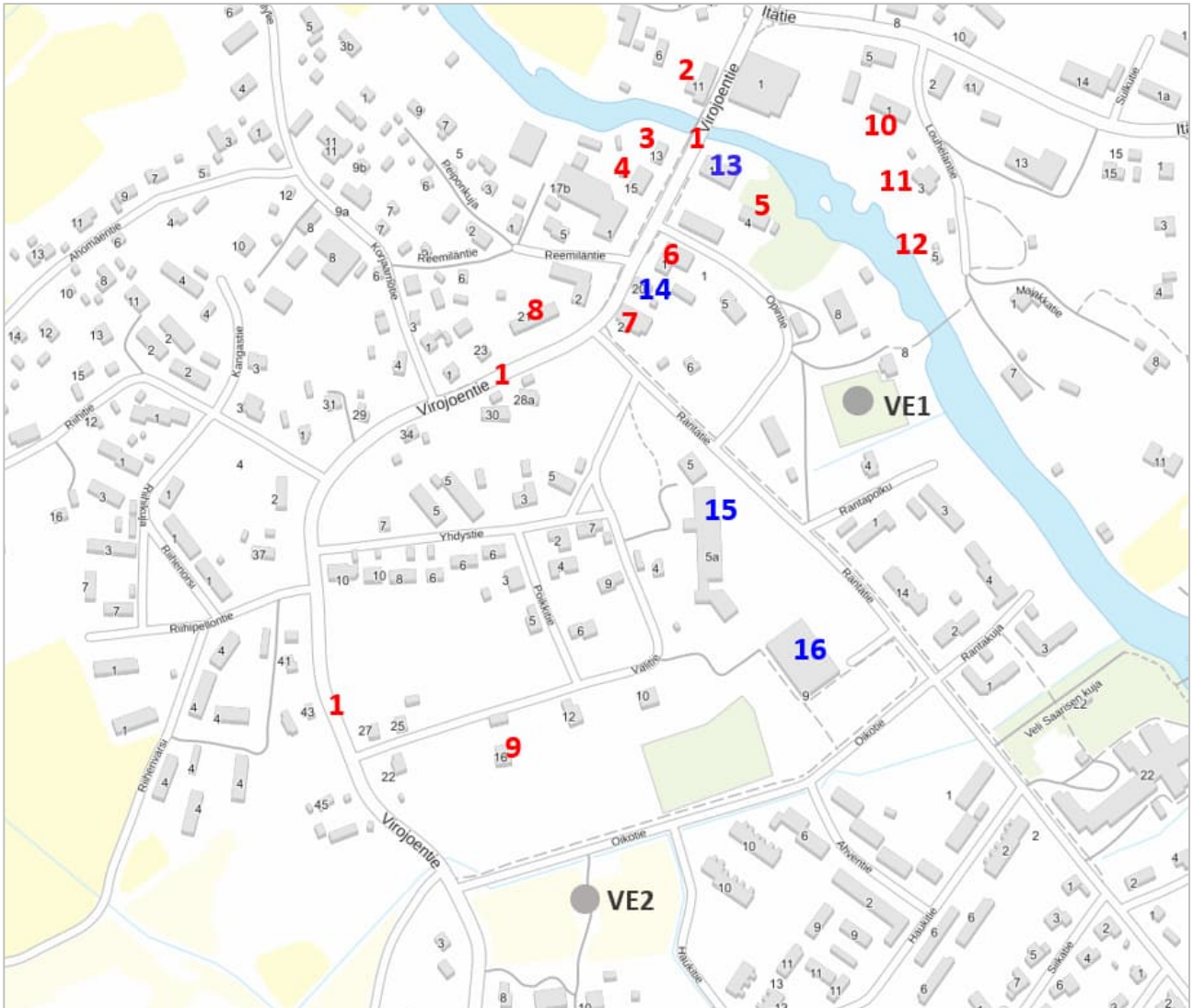


Kuva 19. Näkymä suunnittelualueelle VE2 Virojoentielä (Museotie) päin. (Valokuva: Kaija Maunula, 2023)

8 MAISEMAN JA TAAJAMAKUVAN KANNALTA MERKITTÄVÄT RAKENNUKSET

8.1 Selvitysalueen rakennuskohteet

Virojoen keskustaajamassa sijaitsee kulttuurihistoriallisesti, taajamakuvallisesti ja rakennustaiteellisesti merkittäviä rakennuksia, joista osa on inventoitu Virojoen asemakaavan II vaiheen laatimisen yhteydessä vuonna 2007 yhteydessä (Virojoen asemakaavan II vaiheen rakennuskartoitus, Jarkko Puro, 2007).



Kartta 6. Vuonna 2007 inventoidut kohteet numeroitu punaisella, inventoimattomat sinisellä. Lämpövoimalan sijaintivaihtoehdot VE1 ja VE2. (Taustakartta: MML)

8.2 Vuonna 2007 inventoidut kohteet

1 Suuri Rantatie ja Virojoen ylittävä silta

Suuri Rantatie on Hämeen Härkätien ohella Suomen tärkein historiallinen maantieyhteys. Suuri Rantatie kehittyi Suomen rannikkoa seuraavan merireitin rinnalle tietävästi jo 1300-luvulla. Turku ja Viipuri yhdistämään rakennetun Suuren Rantatien parhaiten säilyneistä tieosuuksista voi hyvin hahmottaa keskiaikaisen tien kulkua halki Etelä-Suomen rannikkoalueen. Tärkeimmät kylät ja puolustusvarustukset sijaitsivat jokisuiden ja –laaksojen varsilla, joten tien linjaus muodostui kylästä ja kirkolta toiselle kulkevaksi. Suuri osa rannikkoa seuraavasta, keskiaikaisten kirkkojen, kartanoiden, satamapaikkojen ja muinaislinnojen kautta kulkevasta tiestä on edelleen käytössä. Tien linjausta on oitettu eri aikoina liikenteen kasvun ja liikennevälineiden kehittyttyä, vanhimmat tunnetut oikaisut tehtiin 1700-luvun lopulla ja 1800-luvun puolivälistä lähtien. Autoistuminen lisäsi teiden oikaisua ja leventämistä, ja valtaosa hyvin säilyneistä Rantatien osuuksista jäi syrjään liikenteeltä 1920-1930 -lukujen tienparannuksissa.

Haminan Tallimäen ja Virolahden Virojoen välinen 35 kilometrin mittainen Suuren Rantatien osuus on valittu museotieksi, jonka linjaus noudattelee yhä 1700-luvun kartoista löytyvää linjaa mäkiin ja mutkineen. Museovirasto on luokitellut Suuri Rantatien valtakunnallisesti merkittäväksi rakennetuksi kulttuuriympäristöksi (RKY).

Museotie saa Virolahdella alkunsa Virojoen keskustaajaman ytimessä Virojoen ylitse menevältä kaksiaukkoiselta kivihoivisillalta, joka valmistui vanhan puusillan tilalle vuonna 1916. Sillan on suunnitellut Santeri Louhiso. Kivisillan paikalla olleen 1910-luvulla puretun puusillan rantakiveyksiä on vielä nähtävissä. Sillan viereen on rakennettu 1980-luvulla uusi kevyen liikenteen silta.



Kartta 7. Suuri Rantatie I. museotie Virojoen taajaman alueella. (Lähde: Museovirasto)



Kuva 20. Virojoen yltävä vanha kivisilta ja sillan rakenteita. (Valokuva: Kaija Maunula, 2023)

2 Liikerakennus Virojoentie 11

Virojoen koillispuolella heti kivisillan tuntumassa sijaitsee arviolta 1930-luvulta peräisin oleva monimuotoinen liike- ja asuinrakennus. Kerrosluku on Virojoentielle päin kaksi ja Virojoen rannan suuntaan kolme. Rakennus on osin tiili- ja osin betonirunkoinen. Katto on aumakatto, katemateriaali konesaumattua peltiä. Julkisivut ovat vaaleanharmaiksi rapatut. Rakennuksella on sekä rakennushistoriallista että rakennustaiteellista arvoa. Rakennus on myös taajamakuvallisesti ja maisemallisesti merkittävä.

Rakennuksessa toiminut majoitusliike on lopettanut toimintansa ja rakennus on tyhjillään. Rakennuksella on rakennushistoriallista arvoa (Jarkko Puro, 2007). Rakennus on myös taajamakuvallisesti tärkeä osana tiivistä liikerakentamista Virojoen ylittävän sillan tuntumassa.



Kuva 21. Liikerakennus, Virojoentie 11. (Valokuva: Kaija Maunula, 2023)

3 Liike- ja asuinrakennus Virojoentie 13

Puurunkoinen vaaleaksi rapattu liike- ja asuinrakennus on rakennettu 1950-luvun puolivälissä. Rakennuksessa on punaruskea harjakatto, joka on profiilipeltiä. Ensimmäisen kerroksen punaruskea tehosteseinä on sormipaneelia. Rakennus on maisemallisesti merkittävä (Jarkko Puro, 2007). Rakennus muodostaa taajamakuvallisesti merkittävän parin viereisen Kansallispankin talon kanssa.



Kuva 22. Liike- ja asuinrakennus, Virojoentie 13. (Valokuva: Kaija Maunula, 2023)

4 Kansallispankin talo Virojoentie 15

Tiilirunkoinen rapattu entinen Kansallispankin liike- ja asuinrakennus on rakennettu 1950-luvun puolessa välissä. Rakennuksessa on aumakatto, joka on tiilikuvioista profiilipeltiä. Julkisivurappaus on vaaleanruskea. Rakennuksessa ei ole tehty merkittäviä julkisivukorjauksia, mm. ikkuna- ja oviaukotukset ovat alkuperäiset. Yläkerran asuinhuoneistoissa on 1950-luvulle tyypilliset metallikaiteiset sirot parvekkeet. Samanlaisilla suunnittelupiirustuksilla on rakennettu muitakin pankkirakennuksia Suomessa. Rakennuksella on maisemallista arvoa (Jarkko Puro, 2007). Rakennus muodostaa taajamakuvallisesti merkittävän parin viereisen liikerakennuksen kanssa.



Kuva 23. Kansallispankin talo, Virojoentie 15. (Valokuva: Kaija Maunula, 2023)

5 Kunnanvirasto / Asuinrakennus Opintie 4

Aumakattoinen vaalean keltaiseksi rapattu kolmikerroksinen rakennus on toiminut aiemmin asuinrakennuksena. Rakennuksessa on toiminut myös poliisiasema. Nykyisin rakennuksessa on yhdistystoimintaa ja kansalaisopiston tiloja. Rakennus on tiilirunkoinen. Rakennus on aiemmin ollut kaksikerroksinen ja harjakattoinen. Rakennus muodostaa viereisen puiston ja Virojoen kanssa taajamakuvallisesti merkittävän kokonaisuuden. Puistossa on kuvanveistäjä Johannes Takasen muistopatsas.

Rakennuksen kanssa samassa pihapiirissä on sijainnut samantyylinen ja samaan aikaan rakennettu kunnantalo, joka on purettu vuonna 2021 sisäilmaongelmien takia. Rakennuksella on silti maisemallista arvoa sijaitessaan puistomaisessa ympäristössä lähellä Virojoen rantaa (Jarkko Puro, 2007).



Kuva 24. Kunnanvirasto/asuinrakennus, Opintie 4. (Valokuva: Kaija Maunula, 2023)

6 Osuuspankin talo Opintie 1

Rakennuskompleksin vanhempi osa on rakennettu 1940-luvulla. Rakennuksessa on toiminut myös posti ja puhelinkeskus. Matalampi, uusi osa toteutettiin 1960-luvulla. Uusi osa oli alun perin tasakattoinen ja sen kadun puoleinen julkisivu oli kokonaisuudessaan suurta ikkunaa 1960-luvun liikerakennusten tapaan. Uusi osa on myöhemmin peruskorjattu aumakattoiseksi ja ikkuna-aukotusta on muutettu. Rakennuksella on maisemallista arvoa (Jarkko Puro, 2007).



Kuva 25. Ns. Osuuspankin talo, Opintie 1. (Valokuva: Kaija Maunula, 2023)

7 Sammontalo Rantatie 2

Sammontalo on rakennettu palokuntataloksi arviolta 1920-luvulla. Runko on hirsi/puurakenteinen ja rakennuksen julkisivu on lautavuorattu. Rakennuksessa on tehty runsaita laajennuksia 1950-60 -luvuilla ja rakennuksen alkuperäinen ydin on jäänyt piiloon laajennusten alle. Rakennus on maisemallisesti erittäin merkittävä osa Virojoen taajamaa (Jarkko Puro, 2007).



Kuva 26. Sammontalo. (Valokuva: Kaija Maunula, 2023)

8 Asuin- ja liikerakennus Virojoentie 21

Tiili/betonirunkoinen vaaleaksi rapattu 1950-luvulla toteutettu rakennus seisoo Virojoen keskustaajaman korkeimmalla kohdalla. Rakennus on toiminut alun perin terveystalouden rakennuksena. Sitten rakennuksen matalassa liiketilojen siivessä on toiminut päiväkoti. Teräksinen poistumisporras on lisätty myöhemmin talon pätyyn. Rakennus on maisemallisesti merkittävä (Jarkko Puro, 2007).



Kuva 27. Asuin- ja liikerakennus, Virojoentie 21. (Valokuva: Kaija Maunula, 2023)

9 Asuinrakennus Välitie 16

Viipurin lääninarkkitehti Vietti Nykäsen suunnittelema jugenditalo, joka valmistui puutavaraliikemies Antti Sirkiän asuintaloksi. Rakennus on peruskorjattu arkkitehti Pentti Lehtiluodon suunnitelmien mukaan rakennuksen alkuperäistä asua vaalien. Sisätiloissa mm. alkuperäiset tulisijat ja kaakeliuunit. Kuistiin on lisätty parvekelasitus. Rakennus sijaitsee maisemallisesti kauniilla paikalla. Rakennuksella on rakennushistoriallista arvoa (Jarkko Puro, 2007).



Kuva 28. Jugendtyylinen asuinrakennus, Välitie 16. (Valokuva: Kaija Maunula, 2023)

10 As Oy Raunioranta Louhelantie 1

Virojoen koillispuolella sijaitseva 1960-luvulle tyypillinen, puhdaslinjainen asuinkerrostalo. Betonirunkoisessa rakennuksessa on loiva peltikatteinen pulpettikatto. Levymäisissä päädyissä on ranskalaiset parvekkeet. Rakennuksessa erittäin hyvin säilynyt alkuperäinen ilme. Maisemallisesti merkittävä osa Virojoen taajamaa (Jarkko puro, 2007).



Kuva 29. Asuinkerrostalo, Louhelantie 1. (Valokuva: Kaija Maunula, 2023)

11 Asuinrakennus Louhelantie 3

Vuosina 1926-27 rakennettu hirsi/puurakenteinen lautavuorattu rakennus on toiminut alkujaan nimismiehen asuntona. Rakennuksen vanha ydin on jäänyt myöhemmin tehtyjen laajennusten alle. Rakennuksessa nykyisin useita asuntoja. Rakennuksella on historiallista arvoa (Jarkko Puro, 2007).



Kuva 30. Asuinrakennus, Louhelantie 3. (Valokuva: Kaija Maunula, 2023)

12 Asuinrakennus Louhelantie 5

Hirsi/puurakenteinen taitekattoinen asuinrakennus 1920-luvulta. Rakennus on tehty samalla paikalla sijainneen myllyn ja meijerin hirsistä. Rakennusta on laajennettu kahdella osalla 1960-luvulla. Rakennus on hiljattain peruskorjattu vanhaa kunnioittaen. Rakennuksella on rakennushistoriallista arvoa (Jarkko Puro, 2007)



Kuva 31. Asuinrakennus, Louhelantie 5. (Valokuva: Kaija Maunula, 2023)

8.3 Inventoimattomat, taajamakuvan kannalta merkittävät rakennuskohteet

13 Ravintola Wirta Virojoentie 14



Kuva 32. Ravintola Wirta, Virojoentie 14. (Valokuva: Kaija Maunula, 2023)

Virojoen vanhan kivisillan kupeessa sijaitseva ravintola Wirran rakennus on vuodelta 1985. Betonirakenteinen harjakattoinen rakennus täydentää pääty Virojoentielle päin Virojoentien varren liikerakennusten muodostamaa tiivistä katutilaa. Rakennus on kaksikerroksinen Virojoentielle päin. Tontin maasto laskee kohti Virojokea ja Virojoelle päin rakennus on komikerroksinen. Rakennuksen Virojoentien puoleinen pääty soveltuu muutokieltään hyvin vanhaan kivisillan.

14 Asuinrakennus Virojoentie 20

Vuonna 1945 rakennettu harjakattoinen vaaleaksi rapattu 1 ½ -kerroksinen asuinrakennus on osa vanhan Osuuspankin talon osan ja Sammontalon muodostamaa kokonaisuutta. Työntyessään lähelle Virojoentietä rakennus muodostaa tiivistä ja miellyttävää katutilaa. Rakennusta on laajennettu 1960-70 -luvulla yksikerroksilla tasakatteisella osalla tontin takaosaan päin.



Kuva 33. Asuinrakennus, Virojoentie 20. (Valokuva: Kaija Maunula, 2023)

15 Virolahden yläkoulu ja lukio Rantatie

Virolahden yläasteen ja lukion rakennus, alkujaan Virolahden yhteiskoulun peruskivi muurattiin 16.10.1953 ja syyslukukauden 1954 voitiin ottaa käyttöön uuden koulurakennuksen kahdeksan luokkaa. Rakennus edustaa 1950-luvun tyypillistä koulurakentamista ja sitä on vuosien varrella peruskorjattu vanhaa kunnioittaen. Pohjoispäättyyn on rakennettu lisärakennus vuonna 1995. Koulun alkuperäinen yleisilme on erittäin hyvin säilynyt. Koulun yhteydessä sijainnut kaksikerroksinen opettajien asuinkerrostalo on purettu ja tilalle on toteutettu koulurakennukseen kytketty päiväkotirakennus vuonna 2022. Päiväkotirakennuksessa on puiset julkisivut, jotka ovat saaneet oranssin värityksen leikkihallille päin.



Kuva 34. Virolahden yläasteen ja lukion rakennus. (Valokuva: Kaija Maunula, 2023)



Kuva 35. Uusi päiväkotirakennus koulurakennuksen päädissä. (Valokuva Kaija Maunula, 2023)

16 Virolahden alakoulu Rantatie

Virolahden julkisivuiltaan osin punatiilinen alakoulun rakennus on vuodelta 1976 ja edustaa hyvin aikansa koulurakentamista. Rakennus on keskellä kohoavaa liikuntasalia lukuun ottamatta yksikerroksinen. Rakennuksessa toimii myös Virolahden kirjasto.



Kuva 36. Virolahden alakoulurakennus. (Valokuva: Kaija Maunula, 2023)

9 JOHTOPÄÄTÖKSET

Lämpövoimalan sijaintivaihtoehdot VE1 ja VE2 sijoittuvat Virojoen taajamassa erityyppisille alueille.

VE1-alue on taajamarakenteen sisällä syrjässä taajaman pääkaduilta Virojoentieltä ja Rantatieltä. Suoria näkymiä katuverkolta suodattaa osittain aluetta ympäröivä puusto ja maastonmuodot, alue sijoittuu Virojoen matalalle ranta-alueelle alemmaksi muuta keskustaaajaman aluetta.

VE2-alue sijoittuu entiselle peltoalueelle Oikotien varteen. Aluetta on pidetty avoimena lukuun ottamatta muutamaa lehtipuuta ja pensastoa alueen keskellä. Alueelle on suorat näkymät Oikotieltä ja Välitien eteläpuolen omakotitonteilta. VE2-peltoalue sisältyy Oikotien avointen tilojen sarjaa, jonka muodostavat koulun tekonurmikenttä ja pallokenttä, Välitien omakotiasutuksen eteläpuolella sijaitseva istutettu puistoalue ja VE2-peltoalue.

Verrattaessa VE1- ja VE2-sijaintivaihtoehtoja keskenään, merkittävämmät maisemalliset ja taajamakuvalliset vaikutukset syntyvät VE2-alueella. Lämpövoimala tulisi VE2-alueelle sijoituessaan näkymään laajalle taajaman alueella. VE1-alueella lämpövoimala muodostuisi osaksi jo rakennettua ympäristöä ja sopeutuisi toiminnaltaan alueella jo sijaitsevan kunnan huoltorakennuksen läheisyyteen.

Kummassakaan sijaintivaihtoehdossa lämpövoimalalla ei tulisi olemaan merkittäviä vaikutuksia taajaman rakennus- ja kulttuurihistoriallisesti arvokkaisiin rakennuksiin. Sijoituessaan VE2-alueelle lämpövoimala tulisi sen sijaan näkymään selkeästi Museotielle, joka on valtakunnallisesti merkittävä rakennettu kulttuuriympäristö (RKY) eli lämpövoimalalla tulisi olemaan merkittävää vaikutusta Museotien tieympäristöön ja näkymiin Museotieltä.

Sijoituessaan VE1-alueelle pienikokoinen lämpövoimala ei estäisi alueen nykyistä virkistyskäyttöä (jääkiekkokaukalo, beachvolley-kenttä). VE2-alueella ei ole ollut erityistä virkistyskäyttöä.

Lämpövoimalaa suunniteltaessa tulee kummallakin vaihtoehtoisella sijaintialueella kiinnittää erityistä huomiota rakennuksen muotokieleeseen, julkisivuihin ja väritykseen jotta voimalarakennus sopeutuu mahdollisimman hyvin taajamakuvaan ja maisemaan.

Lappeenrannassa 5.9.2023

Yhdyskuntasuunnittelu Kaija Maunula
Kaija Maunula, arkkitehti SAFA YKS 524

Maisema- ja taajamakuvaselvitystä on päivitetty inventoitujen rakennusten osalta 30.5.2024; selvitysalueella Opintien varrella sijainnut Virojoen vanha kansakoulu paloi perustuksiaan myöten syyskuussa 2023.
Kaija Maunula

Selvityksessä käytetyt lähteet:

- Virolahden historia Osa I (Yrjö Kaukiainen, 1970)
- Virolahden historia Osa II (Martti Favorin, 1992)
- Virolahden historia Osa III (Martti Favorin, 1999)
- Kotiseutumme Kaakonkulma (Pohjoismainen Kirjatuotanto Oy, 2005)
- Kymenlaakson valtakunnallisesti ja maakunnallisesti arvokkaiden maaseudun maisema-alueiden päivitysinventointi 2013–2014; Loppuraportti 4.9.2014 (Sweco Oy, Kymenlaakson liitto)
- Kymenlaakson rakennuskulttuuri (Kymenlaakson seutukaavaliitto, 1992)
- Virojoen asemakaavan II vaiheen rakennuskartoitus (Jarkko Puro, 2007)
- Museovirasto www.rky.fi
- Kymenlaakson maakuntakaavojen tausta-aineistot
- Kotkan-Haminan seudun strategisen yleiskaavan tausta-aineistot