

**VIROLAHTI**  
**Ylätalonkangas-Yläpää**  
**alueelle suunnitellun**  
**aurinkovoimalan kaava-alueen**  
**arkeologinen inventointi**  
**2023**



**Janne Soisalo**  
**Alexander Suvorov**



**Tilaja: Sitowise**

## Sisältö

<b>Perustiedot</b> .....	<b>2</b>
<b>Aluekartta</b> .....	<b>3</b>
<b>Kohdeluettelo</b> .....	<b>4</b>
<b>Inventointi</b> .....	<b>5</b>
Lähteet .....	6
Yleiskuvia .....	7
<b>Kiinteä muinaisjäännös</b> .....	<b>7</b>
4 Virolahti Niisikko 2 .....	7
<b>Muut kulttuuriperintökohteet</b> .....	<b>8</b>
5 Virolahti Virojoki Alho .....	8
8 Virolahti Tiilikkala Myllypellon torppa.....	10
<b>Löytöpaikat</b> .....	<b>12</b>
1 Virolahti Niisikko (ei alueella) .....	12
2 Virolahti Uusipelto (ei alueella).....	13
<b>Muut kohteet</b> .....	<b>14</b>
6 Virolahti Niisikko 3 .....	14
7 Virolahti Uusitalo 2.....	15
<b>Mahdollinen muinaisjäännös</b> .....	<b>17</b>
3 Virolahti Uusitalo (ei alueella).....	17

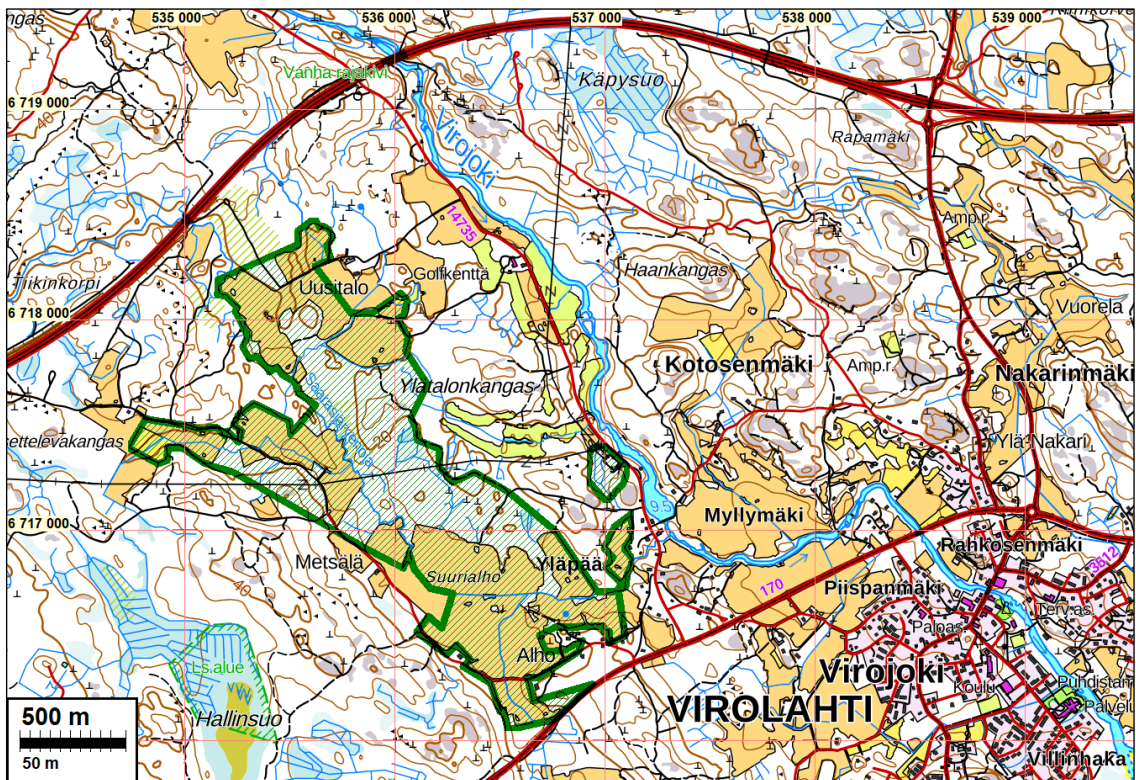
*Kansikuva:* Alueen keskiosaa. Kuvattuna etelään.

## Perustiedot

- Alue:** Virolahti. Aurinkovoiman tuotantoalueen kaavoitettava alue (n. 173 ha), Vaalimaan-tien ja E18 välissä. Alue rajautuu etelässä Alhoon, pohjoisessa Uusitaloon, län-nessä Metsälään ja idässä Ylätalonkankaaseen.
- Tarkoitus:** Selvittää suunnitellulla aurinkovoimalan alueella sijaitsevat kiinteät muinaisjään-nökset (sm) ja muut suojeltavat arkeologiset kohteet (s) sekä hankkeen vaikutus näihin.
- Maastotyö:** 5.10.2023
- Tilaaaja:** Sitowise
- Tekijä:** Maastotyö: Janne Soisalo ja Alexander Suvorov. Raportti: Janne Soisalo, Alexan-der Suvorov, Taika-Tuuli Kaivo.
- Tulos:** Alueelta tunnettiin entuudestaan yksi arkeologinen muu kulttuuriperintökohde, his-toriallisen ajan kylänpaikka, [Virolahti Virojoki Alho](#), (kohde nro 5), joka ulottuu alu-eelle vain pieneltä osin, sekä yhden mahdolliseksi muinaisjäännökseksi luokitellun kohteen alakohde, rajamerkki kohteessa [Virolahti Uusitalo](#) (kohde nro 3). Alueen ulkopuolelta mutta sen rajan läheisyydestä tunnettaan kaksi kivikautisen esineen löytöpaikkaa Virolahti Niisikko (kohde nro 1), ja [Virolahti Uusipelto](#), (kohde nro 2). Löytöpaikoihin ei nyt tehdyn inventoinnin perusteella näyttäisi liittyvän muinaisjään-nöstä, joka voisi ulottua kaava-alueelle. Alueella sijaitsee vuosina 1885–1889 laa-ditulta isojakokartalta paikannettu torpan paikka, joka on arkeologisen muun kult-tuuriperintökohteen, vanhan kylänpaikan [8 Tiilikkala Tiilikkala](#) alakohtena.

Alueelta havaittiin yksi uusi kiinteä muinaisjäänös: historiallisen ajan hiilihauta [Virolahti Niisikko 2](#) (kohde nro 4) sekä yksi arkeologinen muu kohde, jota ei katsottu suojelukohteeksi: taisteluhaudan jäänös [Virolahti Niisikko 3](#) (kohde nro 6). Uusitalo muinaisjäänöksen alakohteena olleesta rajamerkistä tehtiin nyt oma kohde [Virolahti Uusitalo 2](#) (kohde nro 7). Se on tilusrajan merkki eikä se siten ole arkeologinen suojelukohde.

**Hankealueelta tunnetaan nyt yhteensä kolme arkeologista suojelukohdetta:** yksi kiinteä muinaisjäänös ([Virolahti Niisikko 2](#)) hiilihaudat, yksi arkeologinen muu kulttuuriperintökohde ([Virolahti Virojoki Alho](#)), kylänpaikka, joka ulottuu vain osin kaavan alueelle, sekä torpanpaikka ([Tiilikkala](#) Myllypellon torppa). Kulttuuriperintökohdeiden suojelusta päättää kaavoittaja.

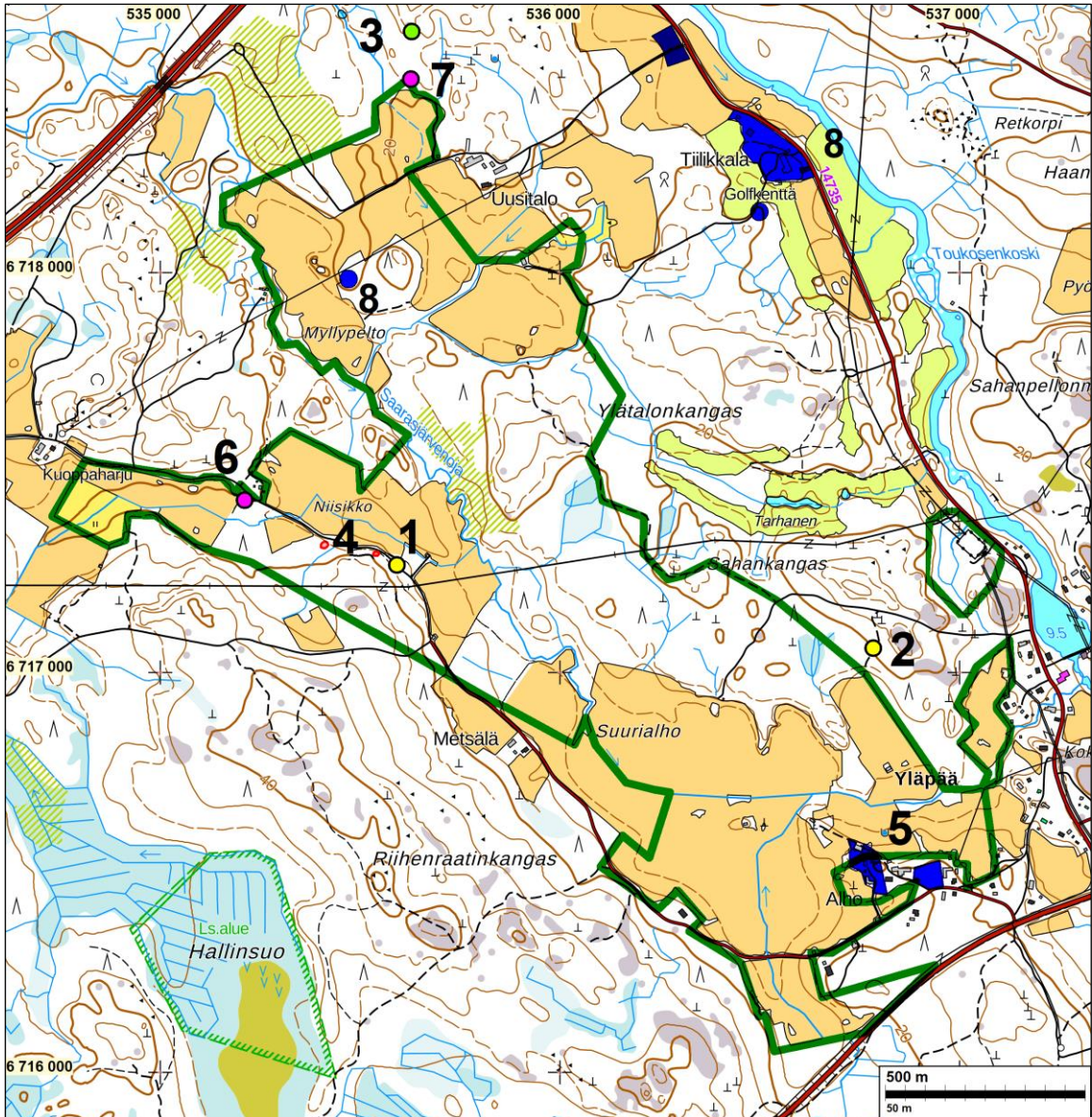


Hankealue, vihreällä, sijaitsee Virolahden keskustasta länsi-luoteeseen.

**Muita tietoja:** Koordinaatit ja kartat ovat ETRS-TM35FIN ja N2000 järjestelmissä. Kartat ja ilmakuvat ovat Maanmittauslaitoksen maastotietokannasta 11/2023, ellei toisin mainittu. Muinaisjäänösrekisteri on tarkastettu 11/2023. Valokuvia ei ole talletettu mihinkään viralliseen arkistoon, eikä niillä ole kokoelmatunnusta. Valokuvat ovat digitaalisia, ja ne ovat tallessa Mikrolitti Oy:n palvelimella. Kuvaajat: J. Soisalo & A. Suvorov.

### Aluekartta

- |                                |                               |
|--------------------------------|-------------------------------|
| ● = kiinteät muinaisjäänös     | ● = löytöpaikka               |
| ● = muut kulttuuriperintökohde | ● = mahdollinen muinaisjäänös |
| ● = muu kohde                  |                               |



Suunniteltu aurinkovoimala-alue ja sähköaseman alue (erillinen alue joen varressa) vihreällä.

### Kohdeluettelo

Nro 1, 2 ja 3 eivät ulotu tutkimusalueelle, mikä varmistettiin inventoinnissa. Ne on kuitenkin raportoitu.

NR	N	E	NIMI	AJOITUS	LAJI	TUNNUS
KIINTEÄ MUINAISJÄÄNNÖS (SM)						
4	6717298	535541	<a href="#">Virolahti Niisikko 2</a>	historiallinen	hiilihauta	uusi kohde
MUUT ARKEOLOGISET KULTTUURIPERINTÖKOHTEET (S)						
5	6716521	536748	<a href="#">Virolahti Virojoki Alho</a>	historiallinen	kylänpaikka	1000032225
8	6178340	546413	<a href="#">Virolahti Tiikkala Myllypellon torppa</a>	historiallinen	torppa	1000011100
LÖYTÖPAIKAT						
1	6717269	535593	<a href="#">Virolahti Niisikko</a>	kivikautinen,	löytöpaikka	1000038184
2	6717061	536785	<a href="#">Virolahti Uusipelto</a>	kivikautinen	löytöpaikka	1000007450
MUUT KOHTEET						
6	6717431	535212	<a href="#">Virolahti Niisikko 3</a>	historiallinen	taistelukaivanto	uusi kohde
7	6718484	535628	<a href="#">Virolahti Uusitalo 2</a>	historiallinen	rajamerkki	uusi kohde
MAHDOLLINEN MUINAISJÄÄNNÖS						
3	6718603	535630	<a href="#">Virolahti Uusitalo</a>	ajoittamaton	kivilatomus	1000015348

## Inventointi

Virolahdella kaavoitetaan aurinkovoiman tuotantoaluetta. Sitowise tilasi alueen inventoinnin Mikroriitti Oy:ltä. Janne Soisalo ja Alexander Suvorov tekivät inventoinnin maastotyön 5.10.2023, työn kannalta hyvissä olosuhteissa.

Kaavoitettava alue on kooltaan n. 173 ha. Se sijaitsee Virolahdella, Vaalimaantien ja E18 välissä. Alue rajautuu etelässä Alhoon, pohjoisessa Uusitaloon, lännessä Metsälään ja idässä Ylätalonkankaaseen. Alueen läpi virtaa luoteis-eteläsuunnassa Saarasjärven Virojokeen laskeva Saarasjärvenoja. Suurin osa kaavoitettavasta alueesta on peltoa, sen keskivaiheilla on laajempi metsä-alue. Pintamaaperä pelloilla on tiukkaa savea, Niisikkon alueella hiekkaa ja muualla kivistä moreenia.

Inventoidun alueen läheisyydessä ovat aikaisemmin inventoineet Seitsonen et al. 2005, jotka totesivat Uusitalon kivikautisen esineen löytöpaikan. Alueella on tehty arkistotutkimusta vuonna 2007 (Enqvist) ja 2018 (Mikkola), joissa on kartoitettu historiallisen ajan kylänpaikkoja.

Alue sijoittuu korkeustasoille 11–26 m mpy. Alimmat kohdat ovat alueen lounais- ja kaakkoisosissa ja korkeimmat alueen luoteis- ja pohjoisosissa. Muinaisen Itämeren Litorinamerivaiheen transgression (n. 5500–5000 eKr.) korkein ranta on alueella n. 25 m korkeustasolla. Sitä ennen vedentaso Litorinameressä oli nouseva Ancyliusjärvivaiheen päättymisestä alkaen n. 7200 eKr. Kivikauden lopulla, pronssikauden alussa Itämeren vedentaso oli alueella n. 10 m korkeudella mpy. Periaatteessa inventointialueelta voi löytyä rantasidonnaisia esihistoriallisia muinaisjäänöksiä sopivilta kohdilta, noin aikaväliltä 5000 – 1500 eKr.

Tutkimusalue kuuluu Tiilikkalan ja Virojoen kyliin. V. 1844 pitäjänkartalle, jossa myöhempi päällepiirros, on merkitty Saarasjärvenojan varrelle Myllypellon peltoalueelle torppa, joka näkyy myös v. 1885–1889 tiluskartalla (mistä ilmeisesti piirretty pitäjänkartalle), sekä senaatin kartalla 1885 nimellä ”Korvis”. Vuoden 1968 peruskartalla torpan paikka on autioitunut ja kohdalle on merkitty metsää. Torppa on kohteen *Virolahti Tiilikkala Tiilikkala* alakohde, joka alueelle ei muuten ulotu. Muutoin vanhoille kartoille on alueen kohdalle merkitty peltoa, niittyä ja metsää. Myllypelto nimi viittaa Saarasjärvenojassa olleeseen myllyyn. Siitä ei havaittu merkkejä joen rantamilla.

Alueelta tunnetaan entuudestaan yksi muu kulttuuriperintökohde, historiallisen ajan kylänpaikka Virolahti Virojoki Alho, joka ulottuu pieneltä osalta tutkimusalueelle. Alueella on yksi mahdollinen muinaisjäänös, rajamerkki Virolahti Uusitalo kohteen alakohdeena. Hankealueen rajan tuntu- masta tunnetaan kaksi kivikautista löytöpaikkaa (Virolahti Niisikko sekä Virolahti Uusipelto,), jotka tarkastettiin inventoinnin yhteydessä, koska oli mahdollista, että löytöpaikat kuuluvat johonkin laajempaan muinaisjäänös-kohteeseen, joiden muinaisjäänösrajaus saattaisi ulottua inventoitavalle alueelle.

Inventoinnin valmisteluvaiheessa tarkastettiin Maanmittauslaitoksen 5 p/m aineistosta laadittua (eri asetuksin tehtyjä, tarkkuudella 0,5 m/pix) rinnevarjostetta, joka suurimmalta osalta aluetta oli kuitenkin epätarkennettu. Siinä ei havaittu mitään erityisen kiinnostavaa ja epämääräisetkin kuopanteet osoittautuivat nykyajan kaivannoiksi tai luonnonmuodostumiksi.

Inventoinnin maastotyössä tarkastettiin alueen tunnetut arkeologiset kohteet. Muutoin aluetta katsottiin ristiin rastiin kävelemällä silmänvaraisesti ja pyrittiin havaitsemaan mm. kivikaudelle sopivaa maastoa, rökkiöitä jne. alueelle mahdollisia muinaisjäänöksiä. Metsissä masto on kauttaaltaan kivikkoista ja hyviä kohtia esim. kivikautiselle asuinpaikalle ei löydetty. parempaa maastoa - joskin kivikko - on Ylätalonkankaan alueella ja sinne tehtiin paikoin koekuoppia (ns. lapionpistoja) vähäkivisemille maastonkohdille. Pellot olivat kaikki ummessa. Niillä ei kuitenkaan havaittu

topografisesti hyviä kohtia kivikaudelle. Tehtiin kuitenkin jokunen koekuoppa peltoharjanteille, joissa maaperä oli hienoaineksista moreenia. Hiekkaista maata oli Ylätalonkankaan alueella.

Tunnetuista arkeologisista kohteista ei ole uutta mainittavaa. Löytöpaikkojen kohdalla varmistettiin, että ne eivät ulotu kaava-alueelle. Niisikkossa havaittiin kaksi hiilihautaa, jotka yhdistettiin yhdeksi kohteeksi *Niisikko 2*. Niisikkon länsiosassa havaittiin n. 70 m pitkä taisteluhaudan raunio, jolle ehdotetaan ei suojeltavan muun kohteen statusta. Mahdolliseen muinaisjäännykseen Uusitalo kuuluva alakohde (rajamerkki) tarkastettiin ja se erotettiin omaksi kohteeksi, jonka status on muu kohde – kyseessä on tilusrajamerkki.

**Lopputulos on**, että alueelta tunnetaan nyt yhteensä kolme arkeologista suojelukohdetta: yksi kiinteä muinaisjäännyk (Virolahti Niisikko 2) hiilihaudat, yksi arkeologinen muu kulttuuriperintökohte (Virolahti Virojoki Alho), kylänpaikka, joka ulottuu vain osin kaavan alueelle ja sijoittuu pihamaalle, sekä torpanpaikka (Tiilikkala Myllypellon torppa). Kulttuuriperintökohteiden suojelusta päättää kaavoittaja Mrl:n perusteella.

21.12.2023

Janne Soisalo, Alexander Suvorov  
Mikroliitti Oy

### Lähteet

- Enqvist, J. 2007. VIROLAHTI – Osa II – Historiallisen ajan muinaisjäännysten inventointi 3.-28.9.2007. Museovirasto.
- Juvelius, J. H. 1885–1889. Vapatilain No 1 ja 2 tiluskartta Tiilikkalan kylässä Virolahden pitäjstä, Kymin kihlakuntaa ja Viipurin lääniä.
- Mikkola, E. 2018. VIROLAHTI – Historiallisen ajan asutuksen arkistoinventointi 6.-17.11.2017 ja 1.2.-7.3.2018. Museovirasto.
- Peruskartta. 1968. Lehdet 3042 10 & 3042 11. Maanmittauslaitos.
- Seitsonen, O; Mökkönen, T; Nordqvist, K. ja Seitsonen, S. 2005. Virolahden arkeologinen inventointi 2005. Arkeologian oppiaine, Helsingin yliopisto.
- Senaatinkartasto X:43, 1885 mittaus. Maanmittauslaitos.
- Virolahden pitäjänkartta. 1844 (jossa myöhempiä päällepiirroksia). Lehdet 3042 10 & 3042 11. Maanmittauslaitos.

## Yleiskuvia



*Vasemmalla:* heinällä olevaa peltoa Yläpään alueella. Kuvattuna pohjoiseen. *Oikealla:* sekametsää Sahakankaan alueella. Kuvattuna pohjoiseen.



*Vasemmalla:* Ylätalokankaan kalliota ja metsää kuvattuna lounaaseen. *Oikealla:* Niisikkon peltoa kuvattuna luoteeseen.

## Kiinteä muinaisjäännös

### 4 Virolahti Niisikko 2

Status: kiinteä muinaisjäännös (sm)  
 Mjt: uusi kohde  
 Tyyppi: työ- ja valmistuspaikat: hiilihaudat  
 Ajoitus: historiallinen

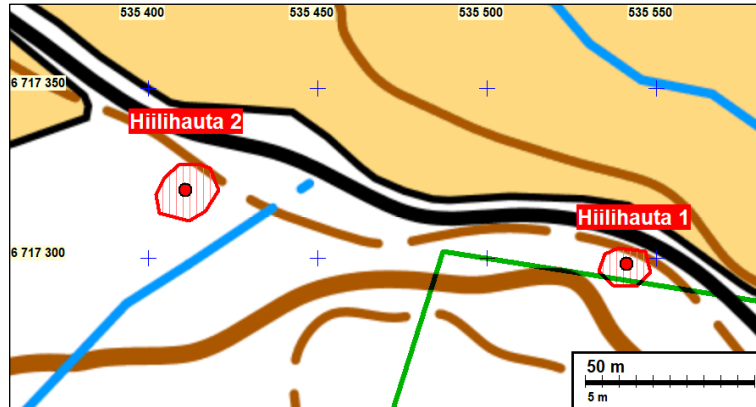
Koordinaatit: N 6717298 E 535541 (itäisempi hiilihauta 1)

Tutkimukset: Soisalo ja Suvorov 2023

Kuvaus: **Soisalo ja Suvorov 2023:** Kaksi hiilihautaa havaittiin Virolahden Niisikossa aivan Niisikontien varressa olevalla rinteellä. Hautojen pohjalle ja reunoille kaivettiin koe-kuoppia.

**Hiilihauta 1 (N 6717298 E 535541):** hauta on osittain tuhoutunut todennäköisesti silloin, kun Niisikontietä on rakennettu. Haudan leikkaus oli näkyvissä rinteeseen seinämässä. Hiilinen kerros oli n. 30–40 cm paksu.

**Hiilihauta 2 (N 6717320 E 535411):** hauta oli halkaisijaltaan n. 5 m ja sen syvyys oli n. 60 cm. Sen reunalle kaivettiin koekuoppa. Kuopassa kunnan alla oli n. 30 cm paksu tumma kerros, jossa oli suuria hiilenpaloja.



Hiilihautojen sijainti punaisilla pisteillä. Ehdotettu muinaisjäännösrajaus punaisella viivakuviolla. Tutkimusalueen raja vihreällä.



Vasemmalla: hiilihauta 1 näkyi rinteeseen leikkauksessa Niisikkotien eteläpuolella. Oikealla: hiilihauta 2 kuvattuna pohjoiseen.

### Muut kulttuuriperintökohteet

#### 5 Virolahti Virojoki Alho

Status: muu kulttuuriperintökohde  
 Mjt: 1000032225  
 Tyyppi: asuinpaikat kyläpaikat  
 Ajoitus: historiallinen

Koordinaatit: N 6716521 E 536748 kohde on paikannettu alueena, mitattu kartalta

Tutkimukset: Esa Mikkola arkistotutkimus 2018

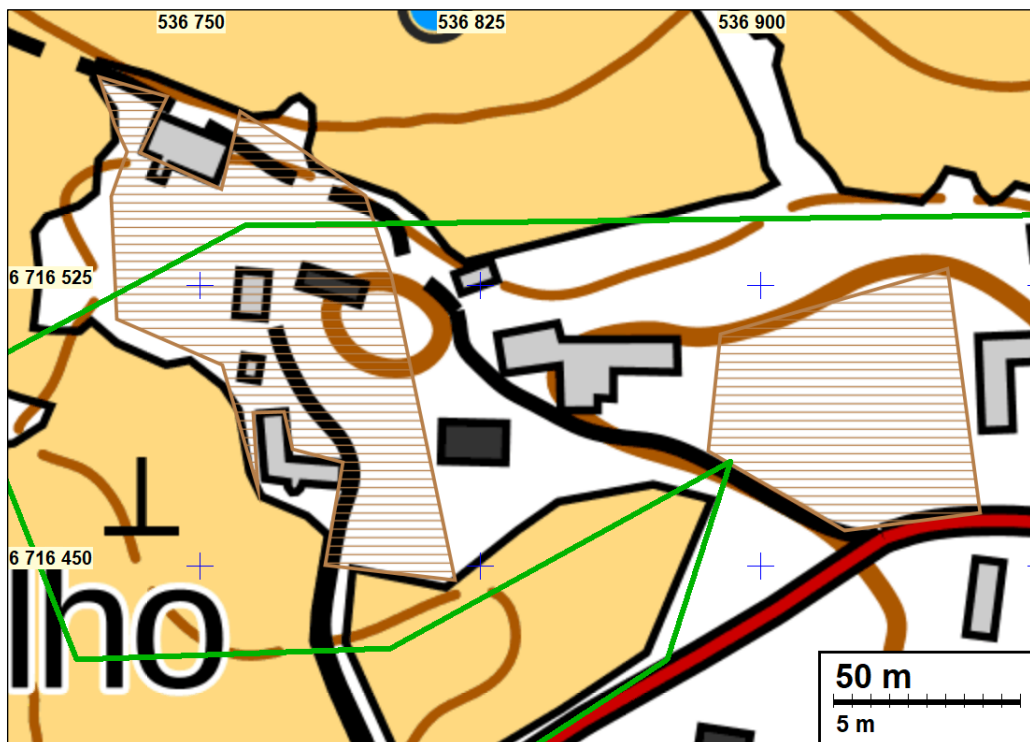


Kuvaus: **Muinaisjäännösrekisteri:** Virojoen kylän talot ovat sijainneet nykyisen Virolahden kuntakeskuksen alueella, Virojoen suun molemmin puolin. Virojoen nautakuntaan kuulunut Virojoen kylä mainitaan vuoden 1544 savuluettelossa, kylässä oli tuolloin peräti 20 taloa. Vuoden 1571 hopeaveroluettelossa kylään on merkitty ainoastaan kuusi taloa. 1500-luvulla kylässä asuivat mm. Turu, Bruun, Kotonen ja Kuningas – nimiset isännät. (Kaukiainen 1970:94,102).

Kenraalin ja Piispan jakokuntien tonttimaat ovat sijainneet Virojoen länsi- ja eteläpuolella. Kenraalin jakokunnassa on ollut 1830-luvulla viisi erillistä tonttimaata, joista kolme on sijainnut lähekkäin toisiaan Kokkokallion ja Virojokeen laskevan Saarasjärvenojan välisellä alueella lähellä Saarasjärvenojan suuta. Alhon tonttimaata on puolestaan sijainnut näistä lounaaseen peltojen ympäröimällä kumpareella nykyisen Niisikontien varrella. Alhon itäpuolella on ollut toinen erillinen tonttimaata, joka on liitetty tähän kohteeseen. Vanhoilla tonttimilla on maatalojen asuin- ja talousrakennuksia, mutta pihapiireissä ja joutomailla on voinut säilyä jäännöksiä historiallisesta asutuksesta.

**Mikkola 2018:** Uusi muu kulttuuriperintökohde 14.3.2018. Kohde muodostuu kahdesta erillisestä alueesta.

**Soisalo ja Suvorov 2023:** suojelualue, vanha tonttimaata, ulottuu länsiosaltaan hiekan kaava-alueen puolelle. Alue on vanhaa pihamaata. Kohteesta ei ole uutta mainittavaa.



Muu kulttuuriperintökohde ruskealla viivakuviolla. Tutkimusalueen raja vihreällä.



Vasemmallla: muu kulttuuriperintökohteen Alho aluetta kuvattuna itään. Vanhaa pihamaata tilakeskuksen kupeessa Oikealla: kohteen Alho luoteiskulmaan kuvattuna lounaaseen.

## **8 Virolahti Tiilikkala Myllypellon torppa**

Status: muu kulttuuriperintökohde (s)  
 Mjt: 1000011100  
 Tyyppi: asuinpaikat: kylänpaikat Tutkimusalueella sijaitsee vain alakohde ”myllypellon torppa”  
 Ajoitus: historiallinen

Koordinaatit: N 6178340 E 546513

Tutkimukset: Enqvist 2007 inventointi, Mikkola 2018 arkistotutkimus

Kuvaus: **Muinisjäännösrekisteri:** Tiilikkalan kylän talot ovat sijainneet nykyisestä Virolahden kuntakeskuksesta noin 2,5 km luoteeseen, Virojoen länsirannalla. 1550-luvulla Tiilikkalan kylän taloluvuksi on merkitty kolme, ja vuoden 1571 hopeaveroluettelossa Tiilikkalassa on vain kaksi taloa. Tiilikkala on ilmeisesti Virojoen tytärkylä. (Kaukiainen 1970:83, 86,95.)

Maisema on säilyttänyt vanhakantaisen luonteensa, kylän asutus sijaitsee edelleen peltojen ympäröimillä kumpareilla. Tiilikkalan vanhalla tonttimaalla sijaitsee nykyisin Tiilikkalan tilan asuin- ja talousrakennuksia; suurelta osin on kuitenkin rakentamaton. Uusitalon tilalle vievän tien risteyksessä on kokonaan autioitunut tonttimaa nykyisellä peltoalueella. Alueella on lisäksi kaksi torppaa. Alueella on todennäköisesti säilynyt myös aikaisempien asutusvaiheiden jäännöksiä

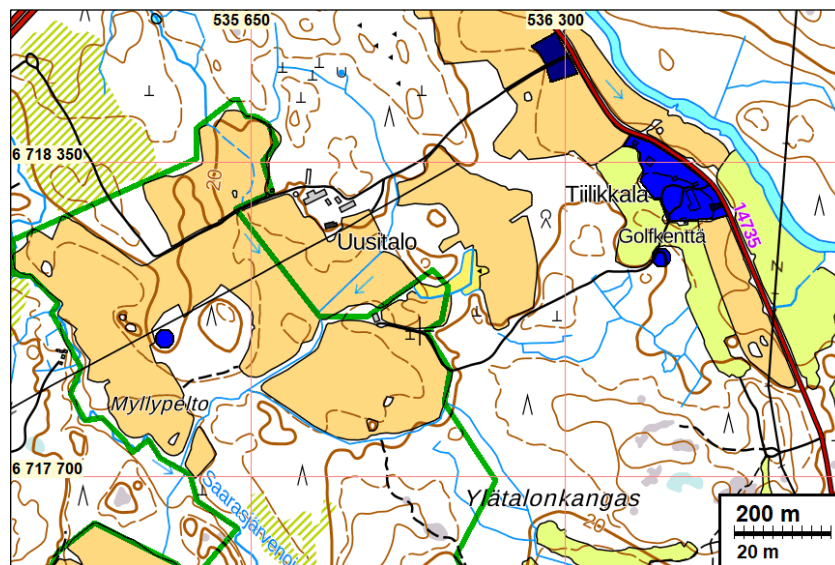
Alakohde: Myllypellon torppa, P: 6717984 I: 535472

Kuvaus: 1800-luvun puolivälin pitäjänkartaston karttaan tälle paikalle on merkitty torppa. 1800-luvun lopun isojaonkartassa alueella on tonttimaa. Nykyisin alue on autioitunut.

**Mikkola 2018:** Kohde muutettu muuksi kulttuuriperintökohteeksi, sijainti korjattu, rajattu uudelleen, torpat liitetty alakohdeiksi, autioitunut tonttimaa Uusitalolle johtavan tien risteyksessä voisi olla myös mahdollinen muinajäännös, tässä muu kulttuuriperintökohde, koska kartta-aineisto on niin nuorta. Muutokset tehty 5.3.2018

**Soisalo ja Suvorov 2023:** Kohteen alakohteenä on Myllypellon torppa, joka sijaitsee inventoidulla alueella. Alakohteen olemassaoloa ei huomattu inventoinnin valmisteluvaiheessa. Torppa paikantuu vanhojen karttojen perusteella Muinaisjäännösrekisteriin merkitylle paikalle. Kohteen rajausta on tehty vuonna 1885–1889 laaditun tiluskartan pohjalta, jossa tonttimaan nimellä ”torpanpaikka”. Senaatinkartalla 1885 paikalle merkitty talo nimellä ”Korvis”. Torpan iästä ei ole tietoa, eikä hylkäämisajankohdasta muuta kuin että ennen 1968. Suojelusta päättää kaavoittaja (kyse ei siis ole muinaisjäännöksestä).

Torpanpaikan poikki menee sähkölinja. Alue on nyt pusikkoa ja nuorta lehtimetsää, eikä siellä ollut mitään mainittavaa nähtävissä. Nimi viittaisi joessa näillä kohdilla olleeseen myllyyn. Sellaisesta ei löydetty merkkejä.



Inventoitu alue vihreällä. Muu kulttuuriperintö Tiilikkala sinisellä rajauksella. Kohteen alakohteet sinisillä pisteillä: Myllypellon torppa on läntisempi ja se sijaitsee tutkimusalueella.



Myllypellon torpan sijainti sinisellä pisteellä. Ehdotettu suojelualueen rajausta - jos torpanpaikkaa halutaan tai katsotaan tarpeelliseksi suojella - on tehty 1885 tiluskartan mukaan, se alue mikä siinä on merkitty ”torpan paikaksi”. Senaatinkartalla rakennukset, kaksi taloa ja pari ulkorakennusta, sijoittuvat tontin pohjoisosaan. Niistä ei ole jäljellä mitään.



Torpan paikka vuonna 1844 laaditulla pitäjänkartalla jossa kuitenkin tällä kohdin vaikuttaa olevan myöhempi päällepiirros, ilmeisesti v. 1885 toimituksen perusteella tehty.



Otteita vuonna 1885–1889 laaditusta tiluskartasta. Vasemmalla ns. konseptiversio ja oikealla puhtaaksi piirretty kartta, jossa tonttimaata ei ole värjätty mutta merkitty katkoviivalla, mikä on myös ollut normaali tonttimaisen merkitsemistapa.

## Löytöpaikat

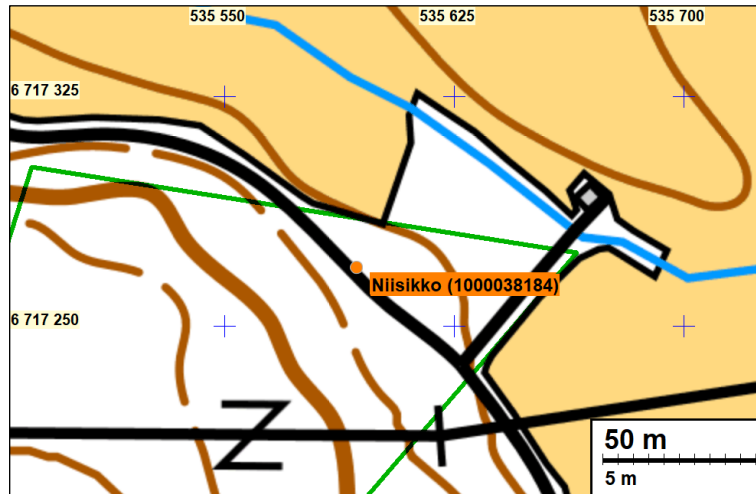
### 1 Virolahti Niisikko (ei alueella)

Status: löytöpaikka  
 Mjt: 1000038184  
 Tyyppi: löytöpaikat  
 Ajoitus: kivikautinen, neoliittinen

Koordinaatit: N 6717269 E 535593 löytöluettelon mukainen arvioitu koordinaatti

Kuvaus: **Muinisjäännösrekisteri:** Paikalta on löytynyt nuorakeraamisen kulttuurin nelisivuinen oikokirves.

**Soisalo ja Suvorov 2023:** Löytöluettelo on salattu, joten ei voitu selvittää löytötiedon tarkkuutta. Ilmoitettu löytöpaikka on inventoidun alueen ulkopuolella. Lähialuetta tutkimusalueen puolella tutkittiin koekuopin. Koekuopissa ei ollut mitään muinajäännökseen viittaavaa.



Löytöpaikka oranssilla pisteellä. Tutkimusalueen raja vihreällä.

## 2 Virolahti Uusipelto (ei alueella)

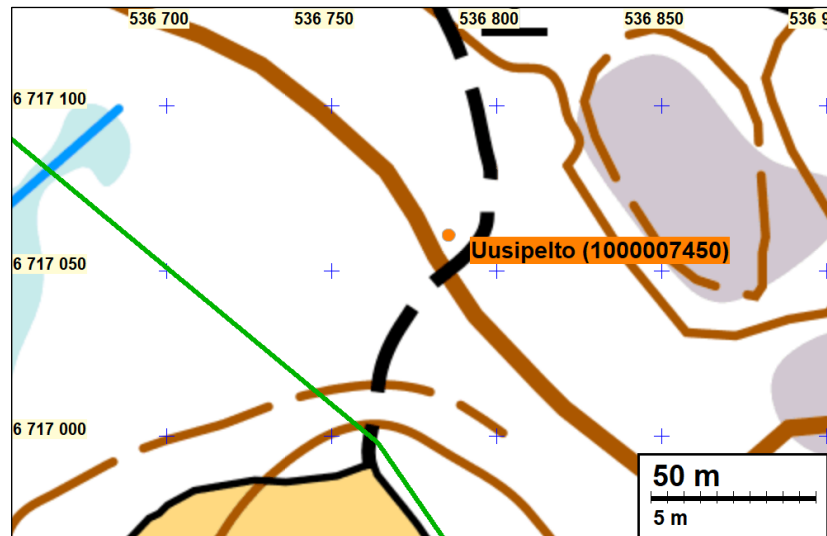
Status: löytöpaikka  
 Mjt: 1000007450  
 Tyyppi: löytöpaikat  
 Ajoitus: kivikautinen

Koordinaatit: N 6717061 E 536785 koordinaatit viittaavat pohjoisempaan löytökohtaan

Tutkimukset: Oula Seitsonen ja Teemu Mökkönen ja Kerkko Nordqvist ja Sanna Seitsonen inventointi 2005 (Löydöt: KM 35719, kvartseja)

Kuvaus: Muinaisjäännösrekisteri: Löytöpaikka sijaitsee Virojoen länsipuolella ja Vaalimaan tien pohjoispuolella olevan mäen etelärinteessä. Inventoinnissa 2005 havaittiin kvartsi-iskoksia metsätieltä kahdelta eri tasolla sijaitsevilta rantamuodostumilta. Pohjoisemman löytökohdan (inventointiraportin kohta A) löydöt poimittiin talteen metsätieltä suuren siirtolohkareen länsipuolelta kallioiden välisestä hiekkaisesta lausta noin 22 metriä merenpinnan yläpuolelta. Eteläisemmän löytökohdan (inventointiraportin kohta B) löydöt poimittiin samalta tieltä pellonlaidasta saviselta noin 18 metriä merenpinnasta olevalta terassilta. molempien löytökohtien ylä- ja alapuolilla on loivat törmät.

**Soisalo ja Suvorov 2023:** Löytöpaikka on inventoidun alueen ulkopuolella. Tutkimusaluetta tutkittiin koekuopin löytöpaikan läheisyydessä. Koekuopissa ei ollut mitään muinaisjäännöksiin viittaavaa. Topografian ja maaperän perusteella kohde tuskin ulottuu suunnitellulle voimala-alueelle ja koekuopitus asian vahvasti.



Löytöpaikka oranssilla pisteellä. Tutkimusalueen raja vihreällä.

### Muut kohteet

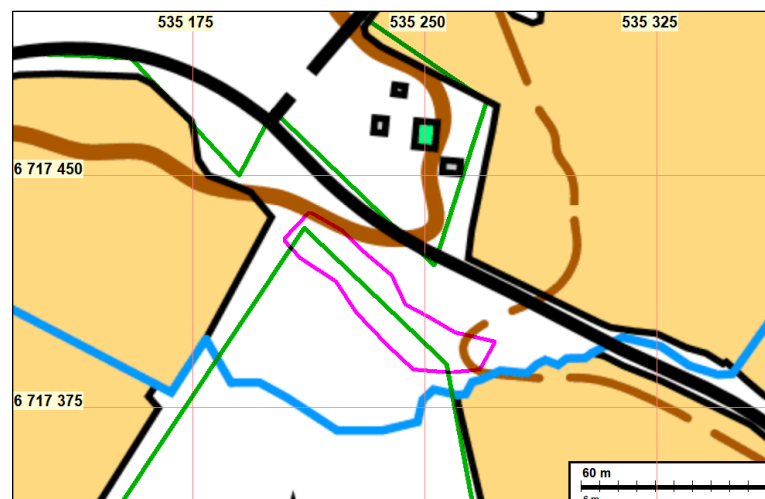
#### 6 Virolahti Niisikko 3

Status: muu kohde  
 Mjt: uusi kohde  
 Tyyppi: varustus: taistelukaivannot  
 Ajoitus: historiallinen: moderni

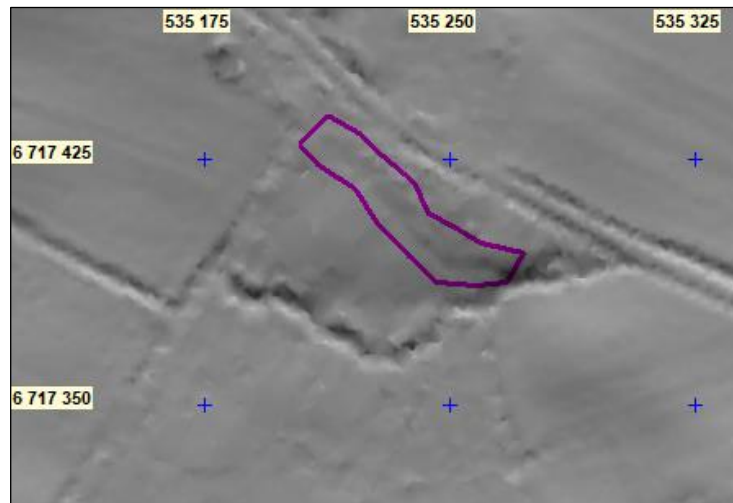
Koordinaatit: N 6717431 E 535212 (taisteluhaudan läntinen pääty)

Tutkimukset: Soisalo ja Suvorov 2023

Kuvaus: **Soisalo ja Suvorov 2023:** Niisikkontien eteläpuolella havaittiin n. 70 m pitkä taisteluhaudan jäännös, joka kulki aivan tien varrella. Haudan syvyys oli n. 1 m ja leveys 1 m. Hautaa on jossain vaiheessa todennäköisesti täytetty maalla, ja itäpäästään maan lisäksi kivillä. Taisteluhaudan ajoituksesta tai käytöstä ei ole tietoa. Voi olla mahdollista, että se on kaivettu toisen maailmansodan jälkeenkin harjoituksena. Jäännös on siksi huonokuntoinen ja epämääräinenkin, että sen suojelua emme katsooneet tarpeelliseksi.



Taisteluhaudan ehdotettu rajausta sinipunaisella. Tutkimusalueen raja vihreällä.



Taisteluhaudan sijainti Maanmittauslaitoksen laserkeilausaineistoon perustuvassa rinnevarjostepistepilvessä. Ehdotettu rajausta sinipunaisella.



Vasemmalla: taisteluhaudan länsipäätyä. Oikealla: hauta oli itäpäästään täytetty kivillä.

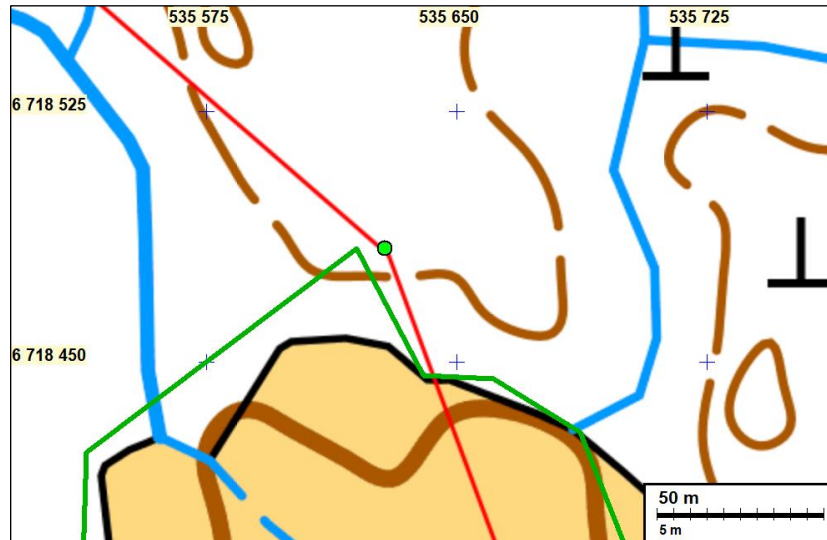
## 7 Virolahti Uusitalo 2

Status: muu kohde  
Mjt: uusi kohde  
Tyyppi: rajapyykit  
Ajoitus: historiallinen

Koordinaatit: N 6718484 E 535628

Tutkimukset: Soisalo ja Suvorov 2023

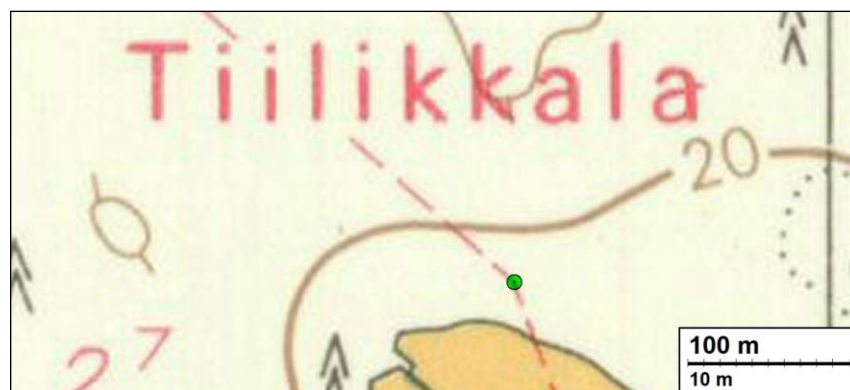
Kuvaus: **Soisalo ja Suvorov 2023:** Rajapyykki on merkitty alakohteeksi kohteeseen *Virolahti Uusitalo* (1000015348). Paikka tarkastettiin vuonna 2023 inventoinnissa, ja kohdalta löydettiin 1x1 m kokoinen kivilatomus, jonka keskellä oli n. 20 cm korkuinen pystykivi. Rajamerkki ei paikannu vanhoilla kartoilla kylänrajalle, vaan tilusrajalle, joka ei ehkä ole kovinkaan vanha. Ehdotamme, että rajamerkki muutetaan mahdollisen muinaisjäännöksen *Virolahti Uusitalo* alakohteesta omaksi kohteeksi, jonka status on ”muu kohde” eli se ei ole suojelukohde.



Rajamerkin sijainti vihreällä pisteellä. Tutkimusalueen raja vihreällä.



Rajamerkin sijainti punaisen ympyrän sisällä vuonna 1844 laaditulla pitäjänkartalla. Kartalla on eri aikaisia, myöhempiä päälle piirroksia, joten rajapisteen ikää ei siitä voi luotettavasti päätellä, oletettavasti se on peräisin isojaosta 1885.



Rajamerkin sijainti vihreällä pisteellä vuonna 1968 laaditulla peruskartalla.





Vasemmalla: Rajamerkki kuvattuna itään. Oikealla: pohjoiseen.

### **Mahdollinen muinaisjäänös**

#### **3 Virolahti Uusitalo (ei alueella)**

Status: mahdollinen muinaisjäänös  
 Mjt: 1000015348  
 Tyyppi: kivirakenteet latomukset  
 Ajoitus: ajoittamaton

Koordinaatit: N 6718603 E 535630 Z 23 Latomuksen koordinaatit

Tutkimukset: Kreetta Lesell tarkastus 2009

Kuvaus: **Muinaisjäänösrekisteri:** Matala latomus sijaitsee kallion notkossa. Sen koko on noin 4 x 2,5 m. Kivet ovat noin 20–40 cm kokoisia.

Alakohde: Rajapyykki, Koordinaatit N 6718484 E 535628, on erotettu omaksi kohteeksi., Virolahti Uusitalo 2, tämän raportin kohde nro 7.

**Soisalo ja Suvorov 2023:** Tämä raportoitiin siksi, että tähän oli liitetty alakohdeena rajapyykki, joka sijaitsee tutkimusalueen rajalla. Tätä latomusta ei tarkastettu, koska se on alueen ulkopuolella. Rajapyykki erotettiin omaksi kohteeksi.



Mahdollinen muinaisjäänös sinipunaisella ja alakohde punaisella. Tutkimusalueen raja vihreällä.